

Eerste Indruk

# TEFAF

New York  
15-19 mei, 2026

GLOBAL  
LEAD PARTNER



NEW YORK  
LEAD PARTNER



# Een eerste indruk van TEFAF New York 2026

14 APRIL 2026 · NEW YORK, NY

The European Fine Art Foundation (TEFAF) deelt met genoegen een “Eerste indruk” van werken die worden gepresenteerd op TEFAF New York 2026. De stukken bieden een voorproefje van de uitzonderlijke breedte en het hoge niveau van de werken die van 15 tot en met 19 mei 2026 te zien zullen zijn in de Park Avenue Armory (op 14 mei vindt een exclusieve Collectors’ Preview op uitnodiging plaats).

Dit jaar presenteren 88 van ’s werelds vooraanstaande kunsthandelaren en galerieën, afkomstig uit 15 landen verspreid over vier continenten, museale werken op het gebied van moderne en hedendaagse kunst, juwelen, antiek en design.

Naast de presentaties in de Drill Hall van de Park Avenue Armory toont TEFAF New York ook exclusieve opstellingen in de zestien historische stijlkamers van het gebouw, waar de verhalen van de kunstwerken in dialoog treden met de twintigste-eeuwse architectuur van New York City.

Voor meer informatie over TEFAF New York kunt u terecht op [www.TEFAF.com](http://www.TEFAF.com).

De 22 werken in deze ‘Eerste indruk’ zijn nog niet formeel beoordeeld tijdens TEFAF New York; dit zal ter plaatse op de beurs plaatsvinden. De organisatie aanvaardt geen verantwoordelijkheid voor eventuele onjuistheden, verkeerde voorstellingen of omissies in de verstrekte informatie over deze kunstobjecten.

AANGEBODEN DOOR SEAN KELLY (STAND 330)

## Shahzia Sikander

*The Hour Glass*

2025

Glasmosaïek met gepatineerde messing lijst

83.9 × 60.6 × 2 inch (213 × 154 × 5 cm)

Shahzia Sikander is een van de belangrijkste kunstenaars van haar generatie en wordt geprezen om haar vermogen Zuid-Aziatische beeldtradities tot leven te brengen vanuit een hedendaags perspectief. In *The Hour Glass* keert de kunstenaar terug naar een motief dat zij begin jaren negentig ontwikkelde tijdens haar studie aan de Rhode Island School of Design.

Deze zwevende figuren verschijnen met wortelachtige vormen in plaats van armen en benen en belichamen wat Sikander “Migrant Love” noemt. Uitgevoerd in mozaïek dragen deze figuren meerdere betekenissen in zich en onderstrepen zij vaak hoe vrouwen, diep geworteld in hun identiteit en cultureel erfgoed, niet gemakkelijk ontworteld of tot zwijgen gebracht kunnen worden. De lotus, een ander terugkerend motief in Sikanders werk, is eveneens aanwezig als een vorm die in vele culturen kan staan voor nederigheid, spiritueel ontwaken en liefde.



© SHAHZIA SIKANDER. FOTO: DHEURLE PHOTOGRAPHY

MET DANK AAN DE KUNSTENAAR EN SEAN KELLY, NEW YORK

AANGEBODEN DOOR ML FINE ART (STAND 201)

## Andy Warhol

*Mao*

1973

Zeefdrukinkt en synthetische polymeerverf op doek  
12 × 10 inch (30.5 × 25.4 cm)

Warhols *Mao* (1973) is historisch van betekenis omdat het een politieke dictator transformeert tot een popicoon, en daarmee een parallel trekt met de massaproductie van consumptiegoederen zoals Campbell's Soup.

Ontstaan na Nixons bezoek aan China in 1972 legt dit werk een cruciale geopolitieke verschuiving vast door officiële staatspropaganda te ondermijnen met expressief kleurgebruik. Uiteindelijk bevraagt het de grens tussen politieke macht en commerciële beroemdheid in een door media verzadigde wereld.



FOTO MET DANK AAN ML FINE ART

AANGEBODEN DOOR GALERIE JACQUES LACOSTE (STAND 301)

## Alberto Giacometti

*Pair of sculptures*

1944

Gips

33.9 × 13.8 × 13.8 inch (86 × 35 × 35 cm)



Dit uitzonderlijke paar gipsen vazen werd in 1944 vervaardigd door Alberto Giacometti voor Albert Skira, tijdens diens verblijf in Genève gedurende de Tweede Wereldoorlog. In deze jaren realiseerde Giacometti slechts een beperkt aantal werken, voornamelijk kleinschalige sculpturen, tekeningen en teksten. Deze vazen vormen daarop een opmerkelijke uitzondering, aangezien zij behoren tot de grotere werken uit deze fase van zijn oeuvre. De stukken werden door de kunstenaar rechtstreeks in het gips gemodelleerd. Op de onderzijden dragen zij de nummers AG01 en AG02 van het Alberto Giacometti Committee, en zij zijn opgenomen in de databank van de Alberto and Annette Giacometti Foundation onder de inventarisnummers 4734 en 4735. Zij zijn tot op heden in het bezit gebleven van de familie van Albert Skira.

AANGEBODEN DOOR FORMS (STAND 102)

## FORMS

*Diamanten, shakudo en bronzen waaierbroche*

2026

Diamant, shakudo, brons, goud

2 × 2.4 inch (5 × 6 cm)

Deze diamanten broche is vormgegeven in een krachtig waaiermotief, verrijkt met accenten van shakudo en brons. Het gezandstraalde witgouden waaiergedeelte voegt contrast en textuur toe aan het ontwerp. Uitgevoerd in 18-karaats witgoud is het stuk voorzien van FORMS' kenmerkende, innovatieve *fluid channel setting*, waarbij het gebruik van metaal wordt geminimaliseerd om een slank en dynamisch effect te bereiken.

FORMS is een high-end juwelenhuis dat een zorgvuldig samengestelde selectie van unieke stukken aanbiedt, waarin modern ontwerp en meesterlijk vakmanschap samenkomen. Met een focus op creatieve vrijheid, zeldzaamheid, artisticeit en innovatie wordt elke gelimiteerde collectie volledig in eigen huis ontworpen en vervaardigd door een internationaal team van ervaren ontwerpers en meester-ambachtslieden, onder de creatieve leiding van Tzvika Janover.



FOTO MET DANK AAN FORMS

AANGEBODEN DOOR MODERNITY STOCKHOLM (STAND 364)

## Finn Juhl

*The Chieftain Chair*

1949

Teakhout en origineel leer

37 × 41 × 29.1 inch (94 × 104 × 74 cm)



FOTO MET DANK AAN MODERNITY

De *Chieftain Chair* geldt als een van de absolute meesterwerken van Finn Juhl en vertegenwoordigt het hoogtepunt van zijn carrière als meubelontwerper. Bij de introductie in 1949 markeerde de stoel een vernieuwing binnen de Deense meubeltraditie; vandaag wordt hij beschouwd als een van de belangrijkste exponenten van de Deense modernistische stroming uit de jaren vijftig.

Geïnspireerd door de moderne kunst maakte de *Chieftain Chair* zich, met zijn organische vormen, los van de traditionele Deense meubelvormgeving en het strikte functionalisme, zowel in vorm, constructie als materiaalgebruik. De *Chieftain Chair* werd in 2012 bekroond met de Danish Design Award Classic.

AANGEBODEN DOOR DAVID LÉVY & ASSOCIÉS (STAND 326)

## Willem de Kooning

*Woman on a Sign IV*

1967

Olieverf op papier gemonteerd op doek

24 × 18.3 inch (61 × 46.5 cm)



FOTO MET DANK AAN DAVID LÉVY, BRUSSEL

In 1963, nadat hij zich had gevestigd als een van de toonaangevende vernieuwers van het naoorlogse New Yorkse abstract expressionisme, verliet Willem de Kooning de stad om zich te vestigen in East Hampton. Omgeven door de rust en de natuurlijke schoonheid van de streek vond hij hernieuwde inspiratie in zijn blijvende thematiek van de vrouwelijke figuur, verweven met het landschap.

In tegenstelling tot de confronterende, bijna woeste vrouwen uit het voorgaande decennium, vertonen zijn schilderijen uit de jaren zestig een opmerkelijke verschuiving in toon en techniek. In *Woman on a Sign IV* (1967) hanteert De Kooning een vloeiende penseelvoering, een lumineus kleurgebruik en een zonovergoten atmosfeer. Hier komen levendige tinten, los geabstraheerde vormen en een brede, vloeibare verfbehandeling samen met suggestieve houdingen, die de oerkracht van zijn iconische *Women*-serie nieuw leven inblazen.

AANGEBODEN DOOR GALERIE GISELA CAPITAIN (STAND 311)

## Martin Kippenberger

*Ohne Titel (Händchen)*

1996

Gemengde techniek

19.7 × 23.6 × 17.7 inch (50 × 60 × 45 cm)

Het werk van Martin Kippenberger wordt gekenmerkt door ironie, zwarte humor en een rauwe, vaak chaotische energie. Kippenberger eigende zich vrijelijk uiteenlopende stijlen toe — van abstractie tot cartooneske figuratie — en benaderde de schilderkunst minder als een medium van zuiverheid dan als een plek voor cultureel commentaar.

*Ohne Titel* balanceert tussen kinderlijke verwondering en wantrouwen. De scène beweegt zich op de dunne grens tussen magie en misleiding, terwijl de verlichte ruimte herinneringen oproept aan vaudeville, aan geloof in het bovennatuurlijke en aan de bereidheid zich te laten verbazen — en mogelijk ook te laten misleiden. De hand is autobiografisch en op zichzelf betrokken, en verwijst terug naar Martin Kippenberger als Spider-Man in zijn grootschalige installatie *Spiderman Studio* (1996).

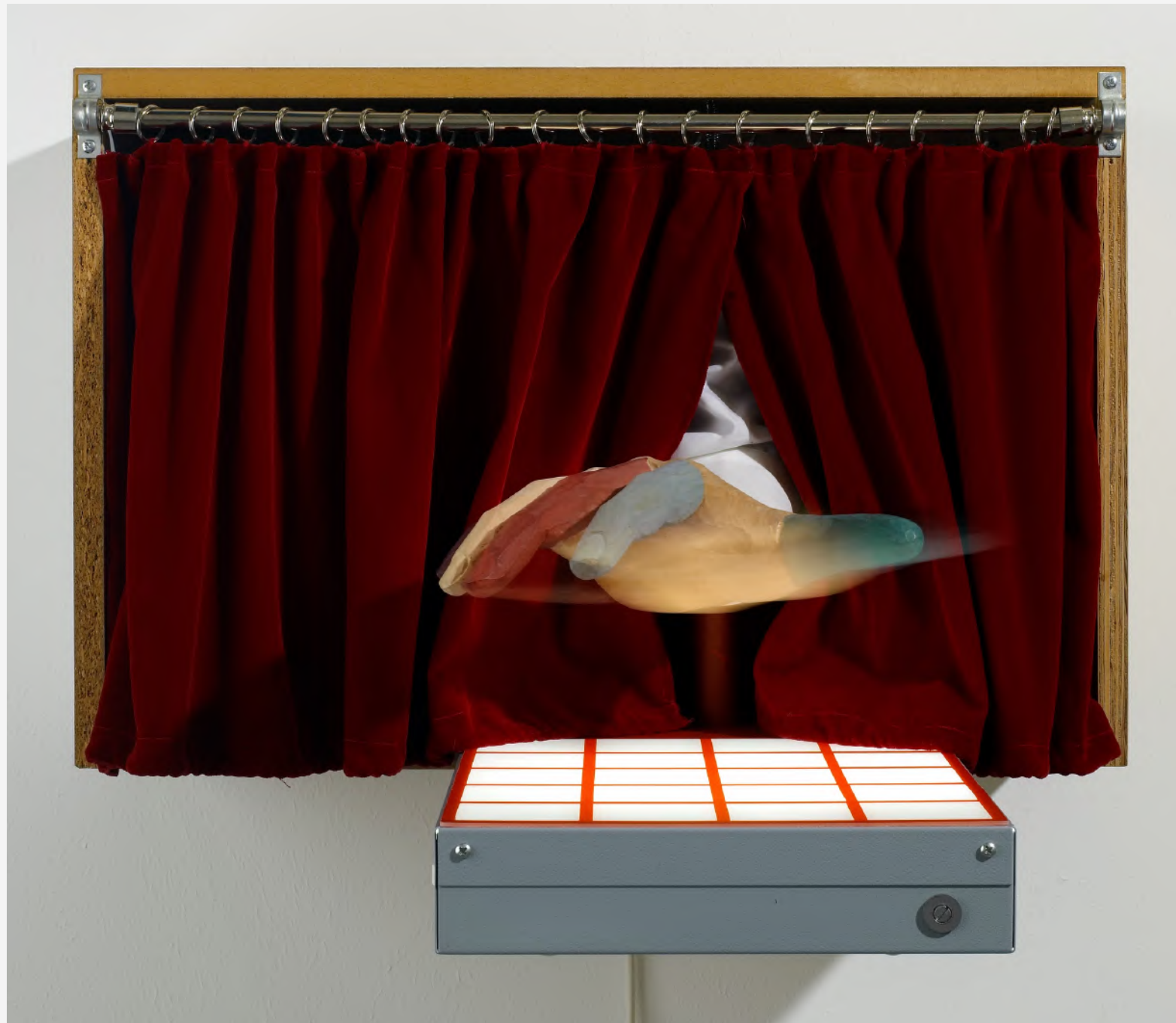


FOTO MET DANK AAN © ESTATE OF MARTIN KIPPENBERGER,  
GALERIE GISELA CAPITAIN, KEULEN

AANGEBODEN DOOR HEMMERLE (STAND 339)

## Hemmerle Munich

*Hemmerle earrings*

2026

Umba-saffieren, gebrand koper, witgoud

2.2 x 1.4 inch (56 x 37 mm)



FOTO MET DANK AAN HEMMERLE

Deze oorhangers zijn opgebouwd rond Japanse bloemkeramiek uit de late Meiji-periode (1868–1912), subtiel beschilderd met blauwregen en irissen. Elk stuk draagt op de achterzijde in inkt het meestersmerk (ta mi). De miniatuurcomposities weerspiegelen een verfijnde Japanse esthetiek, waarin botanische motieven zowel met precisie als met lyrische zachtheid zijn weergegeven, en een vluchtig moment in de natuur weten te vangen.

Gevat in gebrand koper en witgoud worden de historische elementen door de eigentijdse benadering van Hemmerle in een nieuwe context geplaatst, waardoor verleden en heden binnen één compositie naast elkaar kunnen bestaan. Bovenaan zorgt een sculpturale koepel van meer dan 160 Umba-saffieren, met een totaalgewicht van 22,66 karaat, voor diepte en intensiteit, waarbij hun warme, veranderlijke tinten het tonale kleurenpalet van de geschilderde scènes hieronder weerspiegelen.

AANGEBODEN DOOR BERGGRUEN GALLERY (STAND 316)

## Cecily Brown

*Functor Hideaway*

2008

Olieverf op doek

77 × 55 inch (195.6 × 139.7 cm)

*Functor Hideaway* (2008) is een exemplarisch werk van Cecily Brown, waarin haar gevierde versmelting van expressieve schilderkunst en suggestieve figuratie tot uiting komt. In dit werk benadrukt zij ambiguïteit boven een eenduidige narratieve lezing, waarbij zij krachtige kleurbewegingen inzet om vormen te suggereren die aan het menselijk lichaam doen denken, zonder zich echter volledig in herkenbare contouren te laten vastleggen.

Betoverend en allesomvattend trekt Browns choreografie van picturale gebaren in *Functor Hideaway* de toeschouwer een fantasmagorische wereld binnen, verwant aan een bospad door een woekerend, onstuimig woud. Hier breekt Brown met traditionele narratieve conventies, terwijl zij eeuwen aan artistieke stijlen en technieken met elkaar verweeft en zo een eigen, onderscheidende stem ontwikkelt die zich aandient als een natuurlijke voortzetting binnen de traditie van de westerse kunstgeschiedenis.

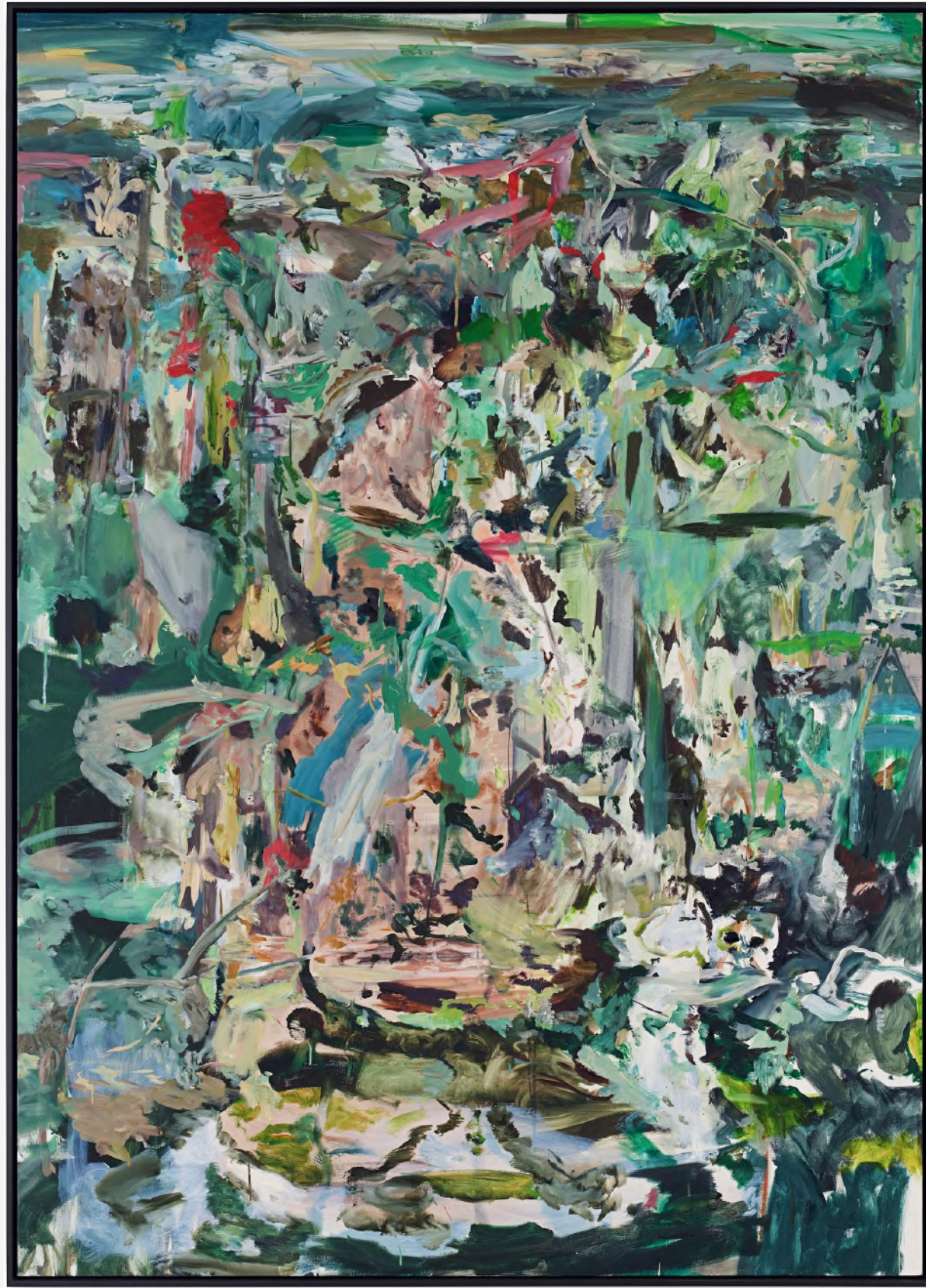


FOTO MET DANK AAN BERGGRUEN GALLERY

AANGEBODEN DOOR GALERIE LELONG (STAND 310)

## Jean Dubuffet

*Le Commodore*

1971

Acryl op klegecell

72 × 39 inch (183 × 99 cm)



FOTO MET DANK AAN © FONDATION DUBUFFET /

COURTESY GALERIE LELONG

Jean Dubuffet was een Franse schilder, beeldhouwer, tekenaar en graficus, die niet alleen bekendstaat om zijn werk, maar ook als de “uitvinder” van een kunstvorm die hij “Art Brut” noemde. *Le Commodore* is een belangrijk voorbeeld van zijn late werkfase waarin hij zich wendde tot monumentale beeldhouwkunst.

*Le Commodore* behoort tot de vele werken uit de *L'Hourloupe Cycle* van de kunstenaar, gemaakt tussen het begin van de jaren zestig en 1974, waarin Dubuffet de figuren die zijn eerdere oeuvre hadden gevormd opnieuw opzocht en herwerkte. Het werk sluit aan bij zijn schilderijen en tekeningen uit de jaren veertig en vijftig, waarvan de eenvoud zijn afwijzing van academische kunst en conventionele artistieke tradities uitdrukt. Hoewel zijn werk aanvankelijk op stevige kritiek stuitte, groeide het gaandeweg uit tot een van de meest betekenisvolle oeuvres van de twintigste eeuw.

AANGEBODEN DOOR MASSIMO DE CARLO (STAND 343)

## Ludovic Nkoth

*System Black V*

2024

Acryl op doek

70 × 62 inch (177.8 × 157.5 cm)



Ludovic Nkoths artistieke werk vangt de essentie van de Zwarte ervaring met een ongeëvenaarde emotionele diepgang, die weerklank vindt in het leven binnen de diaspora en de rijke geschiedenis van zijn erfgoed. Nkoths praktijk wordt gekenmerkt door een uitgesproken wervelende penseelvoering, het gebruik van een gelaagd, levendig kleurenpalet en een iconografie van figuren die zowel uit de verbeelding als uit herinnering zijn geput. Elk doek begint met een waas van pigment die in brede banen van intense kleur uitvloeit, waarover Nkoth de houding en gelaatstrekken van het onderwerp definieert, waardoor de oorspronkelijke uitwaaiering zichtbaar blijft als een innerlijke iriserende gloed.

In *System Black V* raakt het raster aan vele verschillende niveaus, niet alleen aan de kunstgeschiedenis maar ook aan de menselijke conditie. Het raster kan worden gezien als het systeem waar veel mensen van kleur, en veel mensen in de Verenigde Staten, dagelijks mee worstelen.

FOTO MET DANK AAN DE KUNSTENAAR EN MASSIMO DE  
CARLO; BEELDCREDITS: ADAM REICH

AANGEBODEN DOOR GALERIE MARIA WETTERGREN (STAND 378)

## Camilla Moberg

*Green Treasure II*

2025

Mondgeblazen glas, aluminium, staal, acryl, siliconen, LED

74.4 × 14 × 14 inch (189 × 35.5 × 35.5 cm)

Met de hand vervaardigd uit geblazen glas in Nuutajärvi, het oudste glasblaasdorp van Finland, is de lichtgevende glassculptuur *Green Treasure II* geïnspireerd op de iriserende kleuren en patronen van insecten en vogels. Het werk viert hun schoonheid en reflecteert tegelijkertijd op de kwetsbaarheid van de biodiversiteit. Het plaatsen van stenen in een bepaalde formatie is een oude vorm van communicatie, gebruikt om te begroeten, te waarschuwen, te adviseren, te leiden en een belangrijke boodschap over te brengen.

De lichtgevende, gestapelde vormen roepen een totemachtige balans op en symboliseren het delicate evenwicht tussen de veerkracht van de natuur en de dringende noodzaak tot bescherming ervan. De boodschap herinnert ons eraan de kleinen niet te vergeten — degenen die we niet zien, maar die vaak het belangrijkste zijn.



FOTO MET DANK AAN CHIKAKO HARADA

AANGEBODEN DOOR VOENA (STAND 307)

## Minjung Kim

*Story*

2026

Gemengde techniek op moerbeihout Hanji-papier

51.4 × 66.9 inch (130.5 x 170 cm)

Minjung Kim is een hedendaagse Koreaanse kunstenaar wiens werk zich richt op ruimte, waarneming en centrale artistieke tegenstellingen zoals materie/leegte, aanwezigheid/afwezigheid en orde/toeval.

Kim noemt Lucio Fontana als een belangrijke westerse invloed, naast kunstenaars als Alberto Burri en Franz Kline. Haar praktijk verenigt deze westerse referenties met haar diepgaande scholing in traditionele oosterse technieken, met name penseel- en inktkunst. Zij staat bekend om haar kenmerkende werkwijze van het snijden, verbranden en opbouwen van lagen van moerbeipapier (hanji).

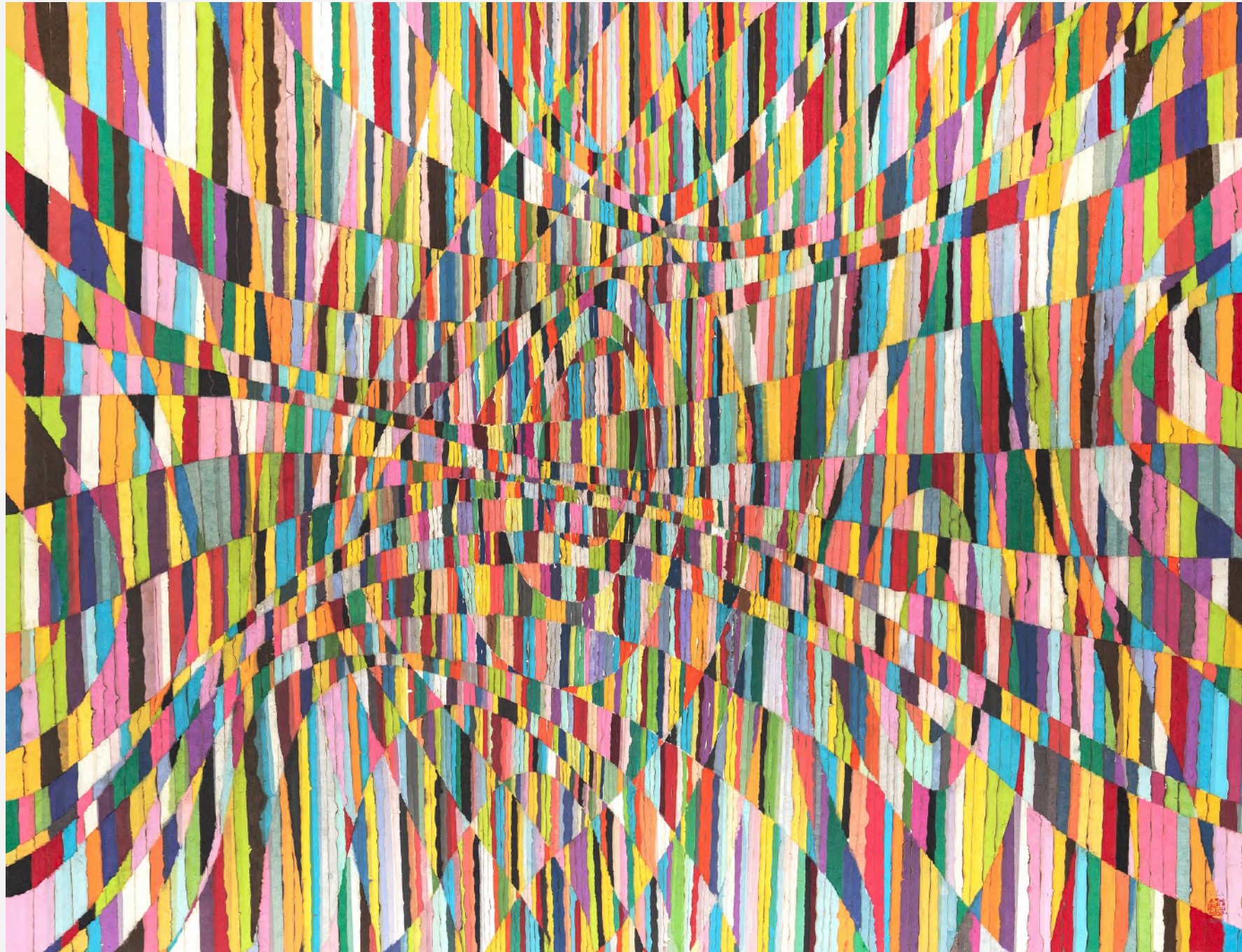


FOTO MET DANK AAN VOENA

AANGEBODEN DOOR WADDINGTON CUSTOT (STAND 334)

## Pierre Soulages

*Pierre Peinture 162 x 114 cm, 29 août 1958*  
1958

Olieverf op doek

63.8 × 44.9 inch (162 × 114 cm)

*Pierre Peinture 162 x 114 cm, 29 août 1958* is een dramatisch, grootschalig olieverfschilderij van Pierre Soulages. Het bevindt zich sinds zijn ontstaan al zestig jaar in dezelfde privécollectie. Soulages maakte eind jaren veertig zijn eerste eenduidige lineaire composities. In 1958 ontwikkelde hij een complexe, doorschijnende kleuropbouw door lagen impasto weg te schrapen en de glans en textuur van de verf te variëren, wat resulteerde in een breed scala aan effecten.

Dit werk is een prachtig voorbeeld van deze benadering. Brede, in elkaar grijpende balken van glanzend zwart worden verticaal en horizontaal over een glinsterend veld van donkergrijs getrokken, dat op zijn beurt als een gordijn is opgetild over een ondergrond van bleek goud. Het zware raster van glanzende zwarte balken vormt een imposante maar subtiel uitgebalanceerde compositie, die doet denken aan een teken uit het Japanse schrift. De brede banen van donkere, lakachtige verf worden afgewisseld met zones die tot poëtische transparantie zijn uitgesmeerd.



AANGEBODEN DOOR GALERIE CHENEL (STAND 210)

## Athena met helm

Romeins, eerste–tweede eeuw n.Chr.

Marmer

30.3 × 8.5 × 11.4 inch (77 × 21.5 × 29 cm)

Dit indrukwekkende marmeren hoofd, daterend uit de eerste–tweede eeuw n.Chr., stelt de godin Athena voor, in het Griekse en Romeinse pantheon bekend als de godin van wijsheid, strategie en oorlogvoering. Athena is direct herkenbaar aan haar Korinthische helm, die naar achteren op haar hoofd is geschoven—een attribuut dat zowel haar krijgshaftige aard als haar rol als goddelijke beschermer benadrukt.

De sculptuur draagt tevens sporen van haar latere geschiedenis. Restauraties uit de achttiende eeuw, waaronder delen van de helm, de buste en de sokkel, getuigen van de langdurige Europese fascinatie voor de oudheid en van de praktijk om antieke werken te restaureren met het oog op presentatie. Ondanks deze ingrepen behoudt het werk een sterke visuele en symbolische aanwezigheid. Als geheel vormt dit object een treffend voorbeeld van de Romeinse herinterpretatie van Griekse artistieke idealen, waarin klassieke harmonie wordt gecombineerd met technische virtuositeit.



AANGEBODEN DOOR RICHARD SALTOUN GALLERY (374)

## Ithell Colquhoun

*Sunset Birth*

Ca. 1942

Olieverf op doek

Zonder lijst: 15,5 x 29 inch (9,3 x 71,2 cm)

Met lijst: 22,5 x 35 inch (57,3 x 89 cm)



FOTO MET DANK AAN RICHARD SALTOUN, LONDEN, ROME EN NEW YORK

Ithell Colquhoun begon tijdens de Tweede Wereldoorlog voor het eerst Cornwall te bezoeken en vestigde zich daar in de late jaren veertig. Zij ontwikkelde een diepgaande verbondenheid met het landschap en de mythologie van de regio. Dit komt in het bijzonder tot uiting in *Sunset Birth*, waarin zij teruggrijpt op de vormen van Mên-an-Tol – een groep staande stenen die al lange tijd wordt geassocieerd met rituelen rond genezing en vruchtbaarheid. Volgens de lokale overlevering konden zuigelingen worden genezen door hen “tegen de zon in” door de doorboorde steen te laten gaan, als symbool van wedergeboorte, terwijl men geloofde dat het erdoorheen kruipen onvruchtbaarheid kon verhelpen. De uiteindelijke compositie onthult de opgeloste vorm van een vrouw, waarvan slechts een etherisch spoor overblijft. Deze aanwezigheid blijft voortbestaan in de oplichtende stenen en stromende bewegingen, waar folklore, spiritualiteit en de vitale energieën van het natuurlijke landschap samenkomen.

AANGEBODEN DOOR GOMIDE&CO (STAND 375)

## Lina Bo Bardi

*Carrinho de chá em pau-marfim [Tea Trolley in Ivory Wood]*

Ca. 1950

Multiplex van araucariapijn (Madeirit)

25.6 × 19.7 × 38.4 inch (65 × 50 × 97.5 cm)



FOTO MET DANK AAN GOMIDE&CO; FOTO DOOR RUY

TEIXEIRA

Ontworpen voor het Bittencourt House maakt de theewagen deel uit van het meubelcorpus dat Lina Bo Bardi ontwikkelde binnen de context van Studio d'Arte Palma — een sleutelinitiatief in de totstandkoming van een moderne vormtaal in Brazilië, geworteld in lokale materialen en ambachtelijke kennis. De theewagen (ca. 1950) behoort tot de weinige overgebleven objecten uit het korte bestaan van de studio (1948–1950).

Aanvankelijk ontworpen in pau-marfimhout werd het model uiteindelijk uitgevoerd in multiplex, wat de terugkerende aanpassing van middelen door de architect onderstreept, evenals haar aandacht voor de concrete omstandigheden van productie. Verbonden met praktijken van gastvrijheid en samenzijn introduceert de theewagen een dynamische dimensie in het interieur, waarin hij bemiddelt tussen circulatie, bediening en sociale interactie.

AANGEBODEN DOOR DAVID AARON LTD (STAND 212)

## *Stele for Thutmose IV*

Ca. 1417-1407 v.Chr., regeerperiode van Thoetmosis IV, 18de dynastie, nieuw koninkrijk, Egypte

Kalksteen

27.2 x 18.1 inch (69 x 46 cm)

De kalkstenen stele van Thoetmosis IV is een indrukwekkend en groot monument van circa 3,300 jaar oud, daterend uit de regeerperiode van de farao (ca. 1401–1391 v.Chr.), en was ooit in bezit van Ben Weider (1923–2008), medeoprichter van de moderne professionele bodybuildingsport. De stele werd in 1964 in Cairo aan Weider geschonken door de United Arab Republic Bodybuilding Federation, als erkenning voor zijn bijdrage aan de popularisering van bodybuilding in het Midden-Oosten. De stele toont de farao aan de linkerkzijde, getooid met de dubbele kroon van Opper- en Neder-Egypte, ook wel de pschent genoemd. In zijn rechterhand houdt hij een ankh, in de andere een was-scepter. Rechts vóór de koning staat een offerdrager met beide armen uitgestrekt, beladen met plantaardige offergaven. Boven de figuren bevindt zich een rij gegraveerde hiërogliefen, waaronder twee cartouches met de naam en de prenamen van de farao. Helemaal bovenaan de compositie prijkt een gevleugelde zonnescijf, met uitgespreide vleugels over het tafereel.



AANGEBODEN DOOR PIANO NOBILE (STAND 104)

## Barbara Hepworth

*Idol*

1955-56 / cast 1971

Brons

28.5 x 1.9 x 1.9 inch (72.4 x 5 x 5 cm)

*Idol* is een gepolijste bronzen versie van een gelijknamig beeld in buxushout dat Barbara Hepworth in 1955-56 vervaardigde en in 1971 liet gieten. De titel *Idol* suggereert dat het beeld fungeert als een rituele plaatsvervanger voor een goddelijk wezen. Bepaalde dominante sculpturale vormen keren gedurende Hepworths gehele oeuvre terug, en zij ontwikkelde haar werk doelbewust binnen een aantal vaste typologieën: de staande vorm, de gesloten vorm en de tweeledige vorm.

*Idol* is een voorbeeld van de staande vorm, die Hepworth vaak in verband bracht met de aanwezigheid van de menselijke figuur in het landschap. De langgerekte, opgerichte vorm van *Idol* wordt geanimeerd door drie kleine, oogachtige openingen aan de bovenzijde. De vorm versmalt ter hoogte van de taille en vertoont een eivormige uitholling. Hepworth verklaarde in 1946: “deze relatie tussen figuur en landschap is voor mij van wezenlijk belang.”



FOTO MET DANK AAN PIANO NOBILE.

COPYRIGHT BARBARA HEPWORTH

AANGEBODEN DOOR ANTHONY MEIER (STAND 312)

## John Chamberlain

*Tonk #2-86*

1986

Geschilderd en verchroomd staal

11 × 10 × 5 inch (27.9 × 25.4 × 12.7 cm)



FOTO: SILVIA ROS. © DE KUNSTENAAR. MET DANK AAN ANTHONY MEIER, MILL VALLEY.

John Chamberlain wordt beschouwd als een van de belangrijkste Amerikaanse naoorlogse beeldhouwers, bekend om zijn intuïtieve assemblages van in elkaar grijpende metalen en zijn gebruik van industriële materialen. Zijn kenmerkende metalen sculpturen, vaak vervaardigd uit samengeperst autostaal, onthullen zowel de elegante schoonheid als de expressieve plastische kwaliteiten van industriële materialen.

Door het samenspel van kleur, gewicht en balans te onderzoeken, wist Chamberlain de energie van het abstract expressionisme aan te boren en deze naar het driedimensionale vlak te vertalen. Variërend in schaal van klein tot monumentaal, vestigden zijn composities zijn reputatie als een van de eerste Amerikaanse kunstenaars die kleur als een intrinsiek onderdeel van abstracte sculptuur benaderde.

AANGEBODEN DOOR GALERIE CHASTEL-MARÉCHAL (STAND 318)

## Line Vautrin

*"Folie" or "Le Soleil a Rendez-Vous avec la Lune"*

1960

Taloseel en glas

23.6 × 31.9 inch (60 × 81 cm)



Deze grote *Folie*-spiegel, ook bekend als *Le Soleil a Rendez-Vous avec la Lune*, is een uniek model binnen het oeuvre van Line Vautrin. Volledig uitgevoerd in zwart en met een zeer ruw materiaaloppervlak, roept hij associaties op met het oppervlak van de maan of een meteoriet. Een van de decoratieve motieven, de zogenaamde *strié*, kan ook doen denken aan de patronen die voorkomen op bepaalde Afrikaanse maskers in donker hout.

*Le Soleil a Rendez-Vous avec la Lune* behoort tot de zeldzame spiegels die Vautrin als sculpturen heeft opgevat. In de poëtische ontmoeting tussen zon en maan krijgt dit model een krachtige en vibrerende uitstraling, versterkt door het gebruik van zwart gepatineerd taloseel (een kunstharsachtig synthetisch materiaal), zonder enige inleg van gekleurd spiegelglas.

AANGEBODEN DOOR GALERIE MARCILHAC (335)

## SEIZŌ SUGAWARA

*The Ardent Armchair*

Ca. 1915

Gelakt hout, massief hout, zilverpoeder

36.6 × 28.7 × 24.4 inch (93 × 73 × 62 cm)

Opgeleid aan de École des Beaux-Arts in Tokio arriveerde Seizō Sugawara in 1905 in Paris om de kunst van het lakwerk te onderwijzen aan juwelier Lucien Gaillard. Hij werd een van de weinige Japanse expats die in Frankrijk werkzaam waren. Later was hij betrokken bij projecten met en in opdracht van de legendarische ontwerper Eileen Gray.

Deze zeldzame armstoel is geïnspireerd op traditionele Chinese wortelstoelen, zoals het exemplaar in de collectie van het Musée des Arts Asiatiques in Nice. Het stuk maakt gebruik van een traditionele en eeuwenoude Japanse laktechniek, *maki-e*, met zilverpoeder, en het oorspronkelijke paardenharen kussen is bewaard gebleven. Het behoort tot de meest uitzonderlijke overgebleven objecten uit het vroegtwintigste-eeuwse Japonisme.



FOTO MET DANK AAN CECIL MATHIEU / GALERIE MARCILHAC

## Over TEFAF

TEFAF is een non-profitorganisatie die zich inzet voor kennisontwikkeling, uitmuntendheid en diversiteit op de internationale kunstmarkt. Dit blijkt uit de selectie van exposanten voor de twee kunstbeurzen die TEFAF jaarlijks organiseert, in Maastricht en New York. TEFAF wordt zowel door particuliere als institutionele verzamelaars gezien als autoriteit en inspiratiebron voor de wereldwijde kunstmarkt.

## Over AXA XL

AXA XL Insurance is de P&C- (Property & Casualty) en speciale risicodivisie van AXA, bekend om het oplossen van zelfs de meest complexe risico's. AXA XL biedt traditionele en innovatieve verzekeringsoplossingen en -diensten in meer dan 200 landen en gebieden. Als onderdeel van zijn aanbod op het gebied van speciale risico's beschermt AXA XL een reeks objecten, waaronder kunst, antiquiteiten, antiek, sieraden, horloges, klassieke auto's, ruwe en geslepen edelstenen en edelmetaal, van duizenden jaren oud tot enkele weken oud.

In de afgelopen 50 jaar en ook in de toekomst heeft AXA XL, een toonaangevende wereldwijde verzekeraar van kunstwerken en edelmetalen, de manier waarop het zijn klanten – verzamelaars, musea, bedrijven, galleries, conservatoren en kunstenaars – in Europa, het Verenigd Koninkrijk, Noord- en Zuid-Amerika, Azië en de Stille Oceaan bedient en van dienst is, opnieuw gedefinieerd en zal dit blijven doen, met oprechte aandacht voor de manier waarop waardevolle objecten worden verzekerd en cultureel erfgoed wordt beschermd.

GLOBAL  
LEAD PARTNER



## Over Bank of America

Bank of America is een van 's werelds toonaangevende financiële instellingen en bedient particuliere consumenten, kleine en middelgrote ondernemingen en grote bedrijven met een volledig scala aan bank-, beleggings-, vermogensbeheer- en andere financiële en risicobeheerproducten en -diensten. Het bedrijf biedt ongeëvenaard gemak in de Verenigde Staten en bedient circa 69 miljoen particuliere en kleine zakelijke klanten via ongeveer 3.700 financiële centra voor particulieren, circa 15.000 geldautomaten (ATM's) en bekroonde digitale bankdiensten met ongeveer 58 miljoen geverifieerde digitale gebruikers.

Bank of America is een wereldleider op het gebied van vermogensbeheer, corporate en investment banking en handel in een breed scala aan activaklassen, en bedient bedrijven, overheden, instellingen en particulieren wereldwijd. Het bedrijf bedient zijn cliënten via activiteiten in de Verenigde Staten, de Amerikaanse territoria en in meer dan 35 landen. Het aandeel Bank of America Corporation is genoteerd aan de New York Stock Exchange (NYSE: BAC).

NEW YORK  
LEAD PARTNER

**BANK OF AMERICA** 

## Over TEFAF New York

TEFAF New York werd begin 2016 opgericht, aanvankelijk als twee jaarlijkse kunstbeurzen in New York in de Park Avenue Armory. Tegenwoordig is TEFAF New York één enkele jaarlijkse beurs die moderne en hedendaagse kunst, sieraden, antiek en design omvat, met ongeveer 90 toonaangevende exposanten uit de hele wereld. Tom Postma Design, bekend om zijn werk voor toonaangevende musea, galeries en kunstbeurzen, is verantwoordelijk voor het innovatieve ontwerp van de beurs, dat de spectaculaire ruimtes van de historische Park Avenue Armory een nieuwe invulling heeft gegeven en ze een lichtere, eigentijdse uitstraling heeft gegeven. De stands van de exposanten strekken zich uit over het gehele iconische gebouw van de Armory, van de Wade Thompson Drill Hall tot de historische kamers op de eerste en tweede verdieping. Dit resulteert in een beurs van ongekeende omvang en impact in New York City.

## Over TEFAF Maastricht

TEFAF Maastricht wordt algemeen beschouwd als 's werelds belangrijkste beurs voor beeldende kunst, antiek en design, en bestrijkt 7.000 jaar kunstgeschiedenis, van kunst uit de oudheid tot en met hedendaagse kunst. Met meer dan 270 toonaangevende exposanten uit zo'n 22 landen is TEFAF Maastricht een showcase voor de mooiste kunstwerken die momenteel op de markt zijn. Naast de traditionele categorieën van Oude Meesters, antiek en kunst uit de klassieke oudheid die samen ongeveer de helft van de beurs beslaan, zijn er ook moderne en hedendaagse kunst, fotografie, juwelen, twintigste-eeuws design en werken op papier te vinden

## WERELDWIJD

---

MAGDA GRIGORIAN  
MAGDA.GRIGORIAN@TEFAF.COM

MIRTHE SPORTEL  
MIRTHE.SPORTEL@TEFAF.COM

## DUITSLAND, OOSTENRIJK, ZWITSERLAND

---

BRITTA FISCHER  
BFPR@BRITTAFISCHER-PR.COM  
T +49 61 13 00 877

## VERENIGD KONINKRIJK

---

CULTURAL COMMUNICATIONS  
TEFAF@CULTURALCOMMS.CO.UK

## NEDERLAND

---

NOEPY TESTA  
NOEPY@ENTESTA.NL  
T +31 (0) 629141054

HEIDI VANDAMME  
INFO@BUREAUHEIDIVANDAMME.NL  
T +31 (0) 629532686

## ITALIË

---

ROBERTA BARBARO  
ROBERTA@STUDIOESSECI.NET  
T +39 04 96 63 499

## VERENIGDE STATEN

---

SHARP THINK  
TEFAF@SHARPTHINK.COM

## FRANKRIJK, MONACO, ZWITSERLAND

---

GAËLLE DE BERNÈDE  
CONTACT@GBCOM.MEDIA  
T +33 17 54 34 680

## SPANJE

---

HÉCTOR SAN JOSÉ  
HECTORSANJOSE@LIVE.COM  
T +34 625 58 29 41

JULIÁN HERNÁNDEZ  
JULIAN.HDEZ58@GMAIL.COM  
T +34 630 96 37 35

## BELGIË & LUXEMBURG

---

ALEXIS GILSON  
ALEXIS@COVERED-AGENCY.COM

CHARLOTTE DE BRUIJN  
CHARLOTTE@COVERED-AGENCY.COM  
T : +32 484 926 578

*De 22 werken die zijn opgenomen in deze 'Eerste indruk' zijn nog niet formeel beoordeeld door TEFAF New York. Dit zal ter plaatse op de beurs gebeuren. De organisatie aanvaardt geen verantwoordelijkheid voor onjuistheden, verkeerde voorstellingen of weglatingen in de verstrekte informatie over deze kunstvoorwerpen.*