

EERSTE INDRIJK

TEFAF

MAASTRICHT

15 – 20

MAART

MECC

MAASTRICHT

Een eerste indruk van TEFAF Maastricht 2025

AMSTERDAM, 17 FEBRUARI 2025

The European Fine Art Foundation (TEFAF) is verheugd alvast een exclusieve preview te kunnen geven van diverse voor TEFAF Maastricht geselecteerde kunstwerken. De kunstbeurs wordt van 15 tot en met 20 maart 2025 gehouden en is op 13 en 14 maart uitsluitend toegankelijk op uitnodiging. Deze 'Eerste indruk' biedt een vooruitblik op de grote verscheidenheid en kwaliteit van de kunstwerken die tijdens de beurs te zien zullen zijn en onderstreept daarmee de ongekennde statuur van TEFAF Maastricht als reisbestemming voor particuliere verzamelaars, kunstliefhebbers, museumconservatoren en overige professionals in de kunstsector.

TEFAF Maastricht wordt wereldwijd beschouwd als de meest vooraanstaande beurs voor beeldende kunst, antiek en design. Met topstukken en meesterwerken uit 7.000 jaar kunstgeschiedenis, van oudheidkundig tot modern, biedt de kunstbeurs ongeëvenaarde mogelijkheden voor verzamelaars. Dit jaar exposeren 273 belangrijke kunsthandelaren en galeries uit 21 landen op TEFAF Maastricht. Tien galeries worden voor het voetlicht gebracht in het gedeelte TEFAF Showcase, dat sinds het idee ervoor in 2008 werd geboren de weg heeft vrijgemaakt voor opkomende en jongere galeries bij het verkrijgen van een podium op grote kunstbeurzen. TEFAF Focus, een speciaal gedeelte van de beurs waar aan galeries een platform wordt geboden om dieper in te gaan op het werk van één kunstenaar of concept, heeft dit jaar tien deelnemers. Vijf van hen dragen voor het eerst bij aan dit initiatief.

De kunstwerken in deze 'Eerste indruk' zijn nog niet onderworpen aan de formele selectieprocedure van TEFAF Maastricht. De organisatie draagt geen verantwoordelijkheid voor onnauwkeurigheden, een onjuiste voorstelling of ontbrekende gegevens in de informatie over deze objecten.

Voor aanvullende informatie over TEFAF Maastricht zie www.TEFAF.com. Leden van de pers kunnen [hier](#) toegang en accreditatie aanvragen voor de preview op 13 maart 2025.

AANGEBODEN DOOR TRINITY FINE ART (BEURSSTAND 361)

Tiziano Vecellio, Titiaan genoemd

Madonna and Child with St. Mary Magdalene

1555 - 1560

Olieverf op doek

104,7 x 93 cm



FOTO MET DANK AAN TRINITY FINE ART

Titiaans *Madonna and Child with St. Mary Magdalene* ziet het daglicht weer, nadat het zich tweehonderd jaar in privécollecties bevond en niet te zien was voor het publiek. Het schilderij valt op door de fraaie compositie en emotionele diepgang. De uitzonderlijke kwaliteit van de penseelstreken en de uitmuntende conditie van het beschilderde oppervlak geven het een voorsprong op andere versies op hetzelfde thema, zoals die te zien zijn in belangrijke musea als de Hermitage, de Gallerie degli Uffizi en het Museo di Capodimonte. Bij het maken van röntgenfoto's van het schilderij in 2024 kwamen fascinerende details over Titiaans kunstpraktijk naar voren. De röntgenfoto's lieten bijvoorbeeld zien hoe Titiaan de compositie aanpaste en wijzigde naarmate het werk vorderde.

AANGEBODEN DOOR ENDLICH ANTIQUAIRS (BEURSSTAND 231)

Geeraert de Rasier

Tazza in verguld zilver

1582 - 1583

Verguld zilver

19,2 cm x 19,8 cm



FOTO MET DANK AAN JASMIJN TOLK

De kom van deze tazza (drinkschaal) is gedecoreerd met een allegorische afbeelding van de religieuze geschillen in Antwerpen uit deze periode. Rechts een afbeelding van de maagd van Antwerpen in een klassiek gewaad terwijl zij de beginselen van de wet en een herautenstaf toont; links een kudde schapen die verwijst naar de rust die zij brengt. De vrede wordt echter in gevaar gebracht door drie rookwolken die opstijgen uit het stadsgezicht op de achtergrond. Zij verbeelden de drie strijdende religies: het lutheranisme, calvinisme en katholicisme. Langs de rand van de kom staat het opschrift: 'S.P.Q.A. [Senatus Populusque Antverpiensis] De Senaat en het volk van Antwerpen schenken aan Andreas van der Muelen, voor zijn verdienstelijke werk bij het bedaren van de geschillen die waren ontstaan vanwege religie, dit teken van dankbaarheid'.

AANGEBODEN DOOR ALESSANDRA DI CASTRO (BEURSSTAND 106)

Giovanni Volpato

Kop van een engel, naar Alessandro Algardi

Circa 1790

Porseleinbiscuit

40 cm (h)

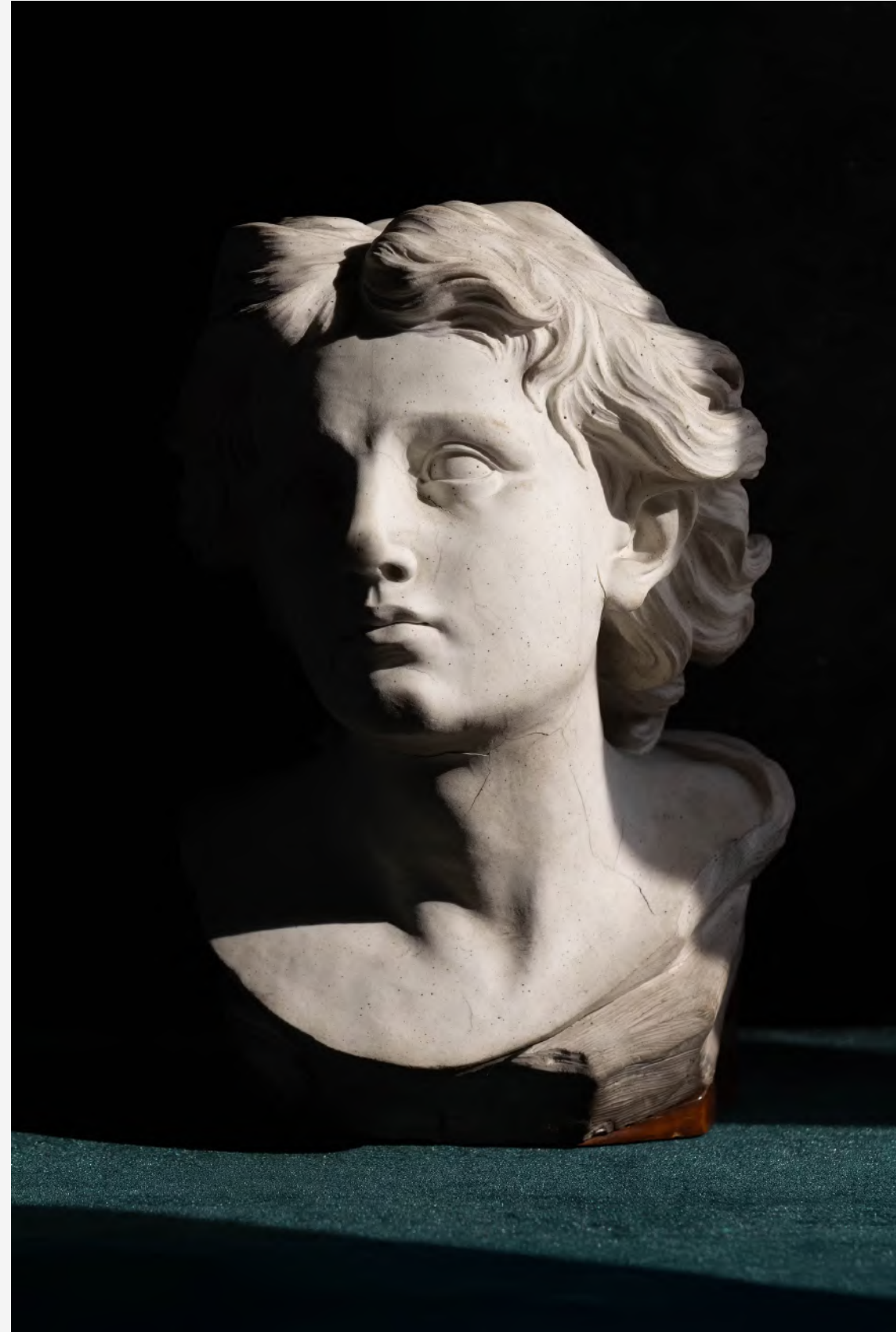


FOTO MET DANK AAN FIORENZO NICCOLI

Hoewel een signatuur ontbreekt, kan deze porseleinbiscuit volgens Alvar González-Palacios in 1991 en onderschreven door Angela Caròla-Perrotti in 2003 met zekerheid worden toegeschreven aan het Romeinse atelier van Giovanni Volpato. De toeschrijving is gebaseerd op het soort wit porselein dat indertijd alleen in Italië werd gebruikt door Real Fabbrica Ferdinanda in Napels onder Filippo Tagliolini, vanaf 1780–1781, en in Volpato's atelier dat in 1786 werd opgericht. De technische eigenschappen van dit kunstwerk, zoals de karakteristieke kleuring van de pasta die werd gebruikt om de patina's van oude Romeinse beelden in herinnering te brengen, komen overeen met deze toeschrijving.

AANGEBODEN DOOR AMIR MOHTASHEMI (BEURSSTAND 251)

Blauw-witte Safavid schotel

17e eeuw

Frit met decoratie in kobaltblauwe onderglazuur

48,2 cm (diameter)



FOTO MET DANK AAN AMIR MOHTASHEMI

Deze grote blauw-witte Safavid schotel heeft een bijzonder palet van motieven en vormen. De voorgevormde witte *cavetto* heeft een gegolfde rand. De centrale decoratie wordt omlijst door acht vakken, in navolging van kraakborden. Deze vakken hebben afwisselend een geschubd en een geometrisch patroon dat is afgeleid van een vereenvoudigde versie van het Chinese karakter 壽 (shòu) en 'lang leven' betekent. In het diepe gedeelte van de schotel is een grote vaas afgebeeld, uit de vaas steken twee generfde bloemen in de stijl van kraakporselein en twee perziken met blaadjes. Onder de vaas zijn bamboebladeren en een gevleugeld insect geschilderd. De achterkant van de schotel is heel bijzonder en volledig in kobaltblauw uitgevoerd, met uitzondering van de onderkant van het diepe gedeelte dat in wit werd uitgevoerd en is voorzien van een blauw merkteken van de pottenbakker. Met deze vierkante zegel met pseudo-Chinese karakters wordt een *nienhao* (keizerlijk merkteken) nagebootst.

AANGEBODEN DOOR GALLERIA CONTINUA (BEURSSTAND 425)

Ai Weiwei

Atalanta and Hippomenes (naar Guido Reni)

2024

Speelgoed bouwstenen

190 x 266 cm

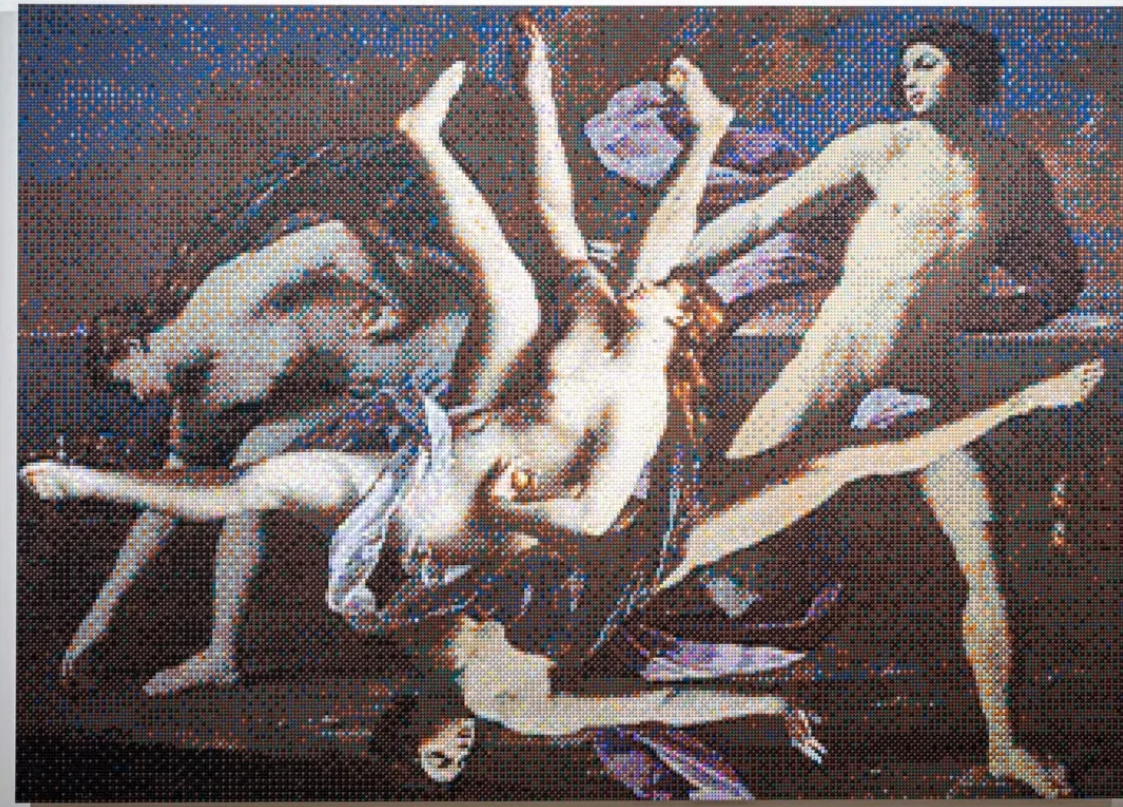


FOTO MET DANK AAN AI WEIWEI STUDIO & GALLERIA CONTINUA,
FOTOCREDIT ELA BIALKOWSKA, OKNO STUDIO

Ai Weiwei's werk in LEGO is rechtstreeks geïnspireerd op *Atalanta en Hippomenes* (1620 - 1625), een schilderij in olieverf van Guido Reni dat zich nu in de collectie van het Museo Capodimonte in Napels bevindt. Het is een ironische remake van een scène uit Ovidius' *Metamorfosen*; een wedloop om de liefde die werd gewonnen door Hippomenes dankzij drie gouden appels die hij kreeg van Venus, de godin van de liefde.

AANGEBODEN DOOR GALERIE LEFEBVRE (BEURSSTAND 472)

Alberto Giacometti

Staande lamp "Feuille", in brons

1936

Brons met goudkleurige patina

147,7 cm (h); 190 cm (met lampenkap)



FOTO MET DANK AAN GALERIE LEFEBVRE

Jean-Michel Frank maakte aan het begin van de jaren dertig van de vorige eeuw kennis met de jonge Alberto Giacometti. Hij herkende al snel het grote talent van de kunstenaar en gaf Giacometti opdracht voor een serie decoratieve voorwerpen die Frank vervolgens gebruikte in zijn minimalistische interieurs. Soms van gips en vaak van brons, de inspiratie voor deze ingetogen voorwerpen met hun zuivere belijning lag in het oude Griekenland. De voorwerpen werden opnieuw geïnterpreteerd voor de moderne tijd. Hun gebruiksfunctie, als verlichting, werd daarbij ondergeschikt gemaakt aan hun ingetogen sculpturale kwaliteit.

AANGEBODEN DOOR MARIANE IBRAHIM (BEURSSTAND 703)

Salah Elmur

Wedding Day

2021

Acrylverf op doek

200 x 235 cm



MET DANK AAN DE KUNSTENAAR EN AAN MARIANE IBRAHIM

Salah Elmur schilderde dit doek tijdens het huwelijksfeest van zijn dochter en legde zowel hun diepe vader-dochterrelatie als de vreugde van haar huwelijk vast. Door zijn vaardige toepassing van schaal en kleur brengt Elmur de sterke emoties over die verband houden met deze gelegenheid. De prominente maan, gloedvol afgebeeld, staat symbool voor hoop en goede vooruitzichten voor de toekomst.

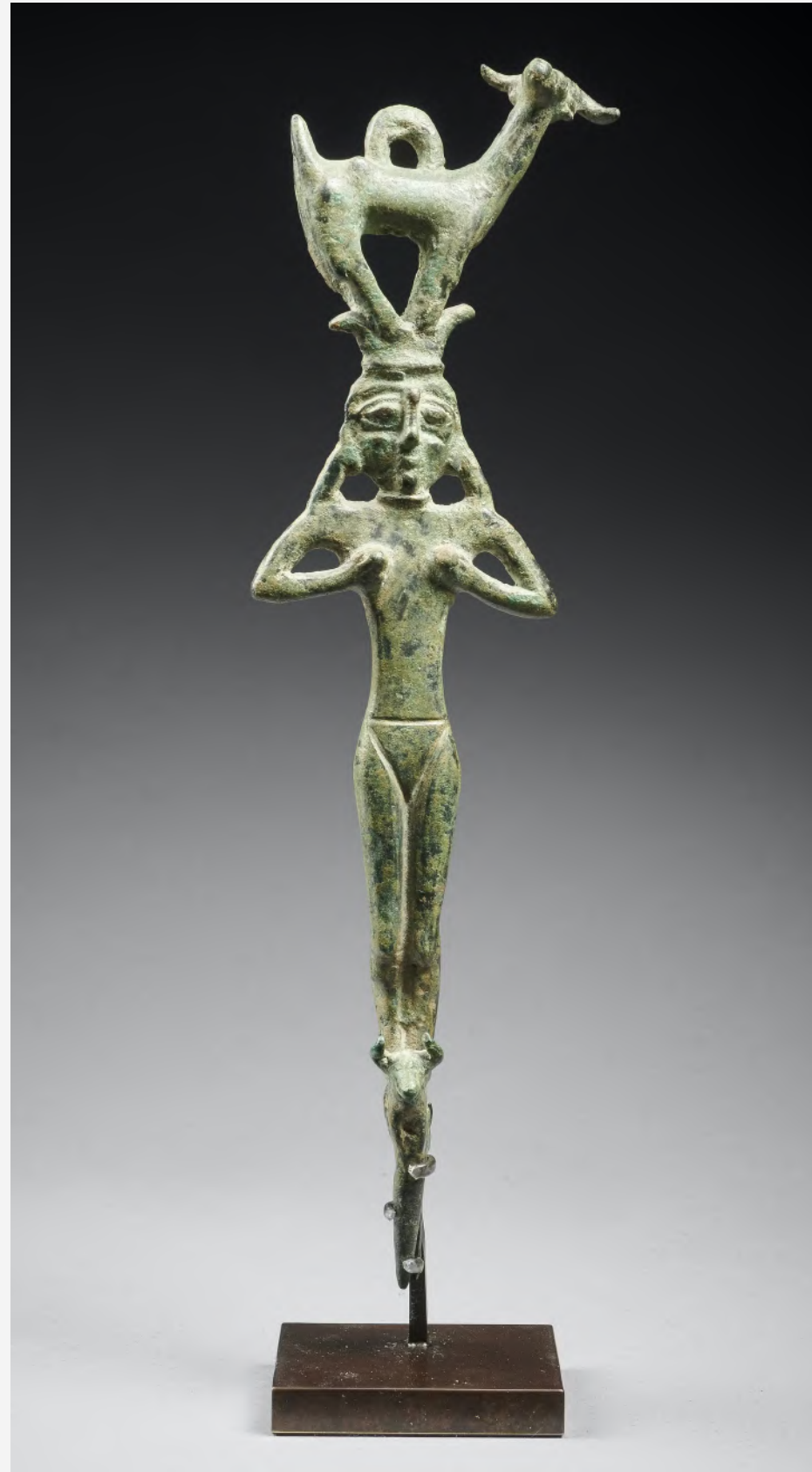


FOTO MET DANK AAN GALERIE KEVORKIAN

AANGEBODEN DOOR GALERIE KEVORKIAN (BEURSSTAND 506)

Kop van een grote speld, met vrouwelijk vruchtbaarheidsbeeld en dieren

West-Iran, Luristan

Begin iste millennium voor onze jaartelling

Brons

22,3 cm (h)

Het uiteinde van een grote bronzen speld, gegoten in de vorm van een naakte vrouw met aaneengesloten benen. De vrouw staat op een kleine stier en bedekt haar borsten met handen. Op het gekroonde hoofd van de figuur staat in profiel een geitenfiguurtje met een bevestigingsring op zijn rug.



FOTO MET DANK AAN GALERIE TANAKAYA

AANGEBODEN DOOR GALERIE TANAKAYA (BEURSSTAND 610)

Katsushika Hokusai

Washu Yoshino Yoshitsune uma-arai no taki (Yoshitsune's Horse-Washing Falls at Yoshino, Yamato Province)

Tenpô 3-4 (1832 - 1833)

Houtsnede prent, Ukiyo-e

37,8 x 25,4 cm

Deze prent van Hokusai is er een uit zijn beroemde serie *Shokoku taki meguri* (*A Visit to Waterfalls in Various Provinces*). Het behoort tot het werk uit de beste tijd van de kunstenaar, toen hij in de zeventig was en zijn geniale tekentalent een hoogtepunt bereikte. In de serie van acht prenten gebruikte Hokusai aparte kleuren inkt om zo een bijzonder originele grafische stijl te benadrukken: roodbruin, heel lichtblauw en donkerder blauw (Pruisisch blauw, in verschillende intensiteiten) en geel, waardoor een sterke contrastwerking ontstaat. De hier afgebeelde waterval zou de waterval zijn waar Minamoto no Yoshitsune (1159-1189), een van de beroemdste samoerai van het feodale Japan, zijn paard waste. Op deze prent voeren twee stalknechten dezelfde handelingen uit als hun beroemde voorganger.

AANGEBODEN DOOR ÅMELLS (BEURSSTAND 352)

Peter Ilsted

Interior with Girl by a Window

Circa 1900–1910

Olieverf op doek

58 x 53 cm

Interior with Girl by a Window is exemplarisch voor het genre van de huiselijke interieurs waarmee Peter Ilsted beroemd werd. Dit specifieke werk is een van de meest verfijnde en zorgvuldig uitgevoerde voorbeelden van zijn kunstenaarschap. In dit schilderij verkent Ilsted de stemming met zijn weloverwogen keuzes van kleur en licht, en zo wordt zijn interieurschilderij tot een stille dialoog tussen de kunstenaar en de sfeer van het comfortabele huis.

Ilsted legt een thema vast dat geïnspireerd is op zijn eigen huiselijke ruimte: met zacht licht dat door het raam naar binnen valt en de kamer verlicht, terwijl de solitaire vrouwenfiguur zowel een personage als een tot de verbeelding sprekende aanwezigheid is en psychologische diepgang toevoegt aan de compositie.



FOTO MET DANK AAN ÅMELLS

AANGEBODEN DOOR BRIMO DE LAROUSSILHE (BEURSSTAND 118)

Hoekkapiteel of element van een meervoudig kapiteel: twee sirenen-harpijen naast een figuur met aureool

Champagne, Frankrijk

Circa 1170–1180

Kalksteen

49 x 39 cm



FOTO MET DANK AAN BRIMO DE LAROUSSILHE

De omgekeerde klokvorm van het kapiteel is onderaan rond, wordt hogerop breder en eindigt in een kwart cirkel. Aan de zijkanten van het kapiteel zijn forse sirenen-harpijen gebeeldhouwd; de ene met het hoofd van een man met baard, de andere met het hoofd van een vrouw met lang haar. Op de uitstekende hoek van het kapiteel staat een figuur met aureool. De hoge kwaliteit van het snijwerk, zichtbaar ondanks aanzienlijke beschadigingen, evenals de stijl en iconografie zorgen ervoor dat de hoeksteen een vergelijking met de sculpturen van de belangrijke groep van verspreide elementen uit de kloostergang van Notre-Dame-en-Vaux in Châlons-en-Champagne kan doorstaan.

AANGEBODEN DOOR TORNABUONI ART (BEURSSTAND 408)

Alberto Savinio

Idillio marino

1944

Tempera op doek

51,8 x 61 cm



FOTO MET DANK AAN TORNABUONI ART

Alberto Savinio werd bekend als kunstschilder en schrijver, en met zijn muziekstudies. Samen met zijn broer Giorgio de Chirico en Carla Carrà was hij de grondlegger van de metafysische schilderkunst. *Idillio marino* (1944) belichaamt veel van de leer van deze kunstbeweging met zijn surrealistische en dystopische landschap in grijs tinten van waaruit twee grote wezens verrijzen. De twee lichamen zijn opgebouwd uit organische vormen en klassieke architecturale elementen, en weerspiegelen Savinio's jeugd in Griekenland. De tegenstelling tussen de levendigheid van de wezens en het duistere landschap creëert een tijdloze en droomachtige (of nachtmerrie-achtige) setting.

AANGEBODEN DOOR EPOQUE FINE JEWELS (BEURSSTAND 239)

René Lalique

Art Nouveau choker in goud, diamant, email en distelbloemen van glas

Circa 1905

18-karaats goud, diamanten, email en gegoten glas

39 cm (lengte binnenzijde), 60 cm (lengte buitenzijde), 4,7 cm (breedte)



FOTO MET DANK AAN EPOQUE FINE JEWELS

Een indrukwekkende Art Nouveau choker in goud, diamant, email en glas van René Lalique. Het halssieraad bestaat uit zes vijfhoekige plaatjes van gegoten amberkleurig glas, versierd met twee vervlochten en naar buiten gerichte distelbloemen met kroontjes van drie gele emailstaafjes. De glasplaatjes worden geflankeerd door lange, gebogen doornen, bezet met diamanten en geaccentueerd met geel en bruin email. Tussen de doornen in zijn kleine distelbloemmotieven in gegoten oranje glas aangebracht, versierd met diamanten. Het sieraad zit in de originele etui, die is voorzien van het opschrift 'Lalique, Place Vendôme 24, Paris'. De mooie choker behoorde oorspronkelijk toe aan een ver familielid van de vorige eigenaar, een vooraanstaand figuur in de sociale kringen van Nancy. Waarschijnlijk bestelde hij het rechtstreeks bij René Lalique, met het verzoek er een distelmotief in aan te brengen als verwijzing naar de hertogen van Lotharingen.

AANGEBODEN DOOR D'LAN CONTEMPORARY (BEURSSTAND 431)

Rover Thomas Joolama

Kankamkankami

1990

Natuurlijke aardepigmenten en bushgum op linnen

90 x 180 cm



FOTO MET DANK AAN ROVER THOMAS

Rover Thomas Joolama, kosmologisch orakel en boeiend historicus, is nog altijd een geliefd kunstenaar in de Australische kunsten. Hij werd geboren in Yalta, bij Kunawarritji (Bron 33) aan de Canning Stock Route in de Grote Zandwoestijn in het noordwesten van Australië. Na het overlijden van zijn ouders werd Rover door een veedrijver meegenomen naar het noordelijke Billiluna en de Kimberley. Vanaf zijn tiende levensjaar woonde hij in Warmun, ofwel Turkey Creek, en behoorde tot de Joolama. Hij groeide op met de traditionele kennis en vaardigheden. Het was thuis in East Kimberley dat Rover uitgroeide tot een van de belangrijkste kunstenaars van Australië. Zijn stijl wordt gekenmerkt door dikke lagen natuurlijke pigmenten en houtskool die zijn vastgezet met bushgum en hars, producten die de spirituele en fysieke representatie van zijn kunst versterken.

AANGEBODEN DOOR LEBRETON GALLERY (BEURSSTAND 442)

Robert Deblander

Vazen

Circa 1970

Op hout gebakken steengoed

48 x 17 x 17 cm



FOTO MET DANK AAN LEBRETON GALLERY

Deze vazen maken deel uit van een bredere presentatie van kunstwerken van Robert Deblander op TEFAF Maastricht. Daar zullen ook mozaïektafels, steengoed en porselein van het eind van de jaren zestig tot het begin van de jaren negentig van de vorige eeuw worden gepresenteerd. Deblander, toonaangevend in de naoorlogse renaissance van steengoed, had in 2001 een overzichtstentoonstelling in het Musée de la Céramique de Sèvres en ontving in 2002 de Liliane Bettencourt Prize for Ceramic Arts.

AANGEBODEN DOOR GALLERIA D'ARTE MAGGIORE G.A.M. (BEURSSTAND 462)

Roberto Sebastian Matta

Incestre

1993

Brons

135 x 54 x 23 cm



FOTO MET DANK AAN GALLERIA D'ARTE MAGGIORE G.A.M.

Roberto Sebastian Matta combineert verschillende identiteiten en erfenissen in deze eigentijdse totem, geïnspireerd op archaische afgodsbeelden. Uitgaande van wortels in de Inca, Azteekse en Zuid-Amerikaanse cultuur heeft de totem ook elementen uit de inheemse Amerikaanse cultuur en uit het mediterrane en Etruskische erfgoed, zoals Matta dat ervoer terwijl hij in Italië woonde.

AANGEBODEN DOOR PRAHLAD BUBBAR LTD (BEURSSTAND 178)

Strijdtoneel; een fragment van een blad uit het derde deel van de Akbar Nama

Mughal, India

1595–1600

Dekkende aquarel en goud op papier

Fragment: 18 x 19,5 cm; folio: 36 x 24 cm



FOTO MET DANK AAN PRAHLAD BUBBAR LTD.

Dit opvallende blad met de afbeelding van een strijdtoneel komt uit het derde deel, ofwel *Ain-i-Akbari*, van het driedelige *Akbar Nama* (Boek van Akbar), dat door hofgeschiedschrijver en biograaf Abu'l-Fazl ibn Mubarak aan het einde van de 16e eeuw werd geschreven in opdracht van de derde Mughal-keizer Akbar. De bereden krijgers en hun dieren zijn tot in het kleinste detail afgebeeld terwijl ze op de vijand afstormen, van rechts naar links, in een stoet van paarden en olifanten die vele vertrapte, vijandelijke soldaten achterlaten. De grote dichtheid van het kunstwerk en de aandacht voor het detail vormen een enorme grafische prestatie, want de kunstenaar heeft het tafereel weten te voorzien van dynamiek, spanning en een soepel gevoel van beweging.

AANGEBODEN DOOR TEMPLON (BEURSSTAND 464)

Hans Op de Beeck

Miriam

2024

Polyester, polyamide en coating

181 x 64 x 87 cm



FOTO MET DANK AAN HET ATELIER VAN DE KUNSTENAAR

Hans Op de Beeck is geboren in 1969 en woont en werkt in Brussel. Hij maakt grote installaties, sculpturen, films, tekeningen, schilderijen en teksten. In de afgelopen twintig jaar maakte Op de Beeck talrijke monumentale 'zintuiglijke' installaties.

Zijn werk is een afspiegeling van onze complexe samenleving en de universele vragen over zingeving en sterfelijkheid die daarin weerklinken. Hij ziet de mens als een wezen dat de wereld om zich heen op een tragikomische manier in scène zet. Op de Beeck wil vooral de zintuigen van de toeschouwer prikkelen en die uitnodigen om het beeld echt te beleven. Hij streeft ernaar een vorm van beeldende fictie te creëren die een moment van verwondering en verstilling brengt.

AANGEBODEN DOOR CAMILLE LEPRINCE (BEURSSTAND 182)

Orazio Fontana

Een bijzonder, getrommeld bekken, *bacile bronzo a tre angoli*, gedecoreerd met groteske motieven op een witte achtergrond rond drie medaillons met taferelen uit de *Quadrins historiques de la Bible* van Bernard Salomon Circa 1565–1575

Tinglazuur aardewerk

47 x 45 x 5 cm



FOTO MET DANK AAN JÉRÉMIE BEYLARD

In het midden een tafereel in een rond medaillon, symmetrisch omgeven door drie andere geschilderde taferelen in de holtes van het bekken. Elke lob is beschilderd met een *trompe l'œil* die lijkt op een zeeschelp, de decoraties ertussen tonen drie zeegoden of ruiters op de golven. De rand van het bekken wordt gesierd met een gedetailleerd fries van grotesken tegen een witte achtergrond, onderbroken door zes cameo's tegen een blauwe achtergrond. Op de achterkant, in reliëf, staan drie paar gestileerde zwanen tegenover elkaar op de lobben; de zwanen hebben groene vleugels die eindigen in een krul, tegen een golvende, blauwe achtergrond. Geometrische friezen in oranje en blauw accentueren het hele ontwerp en bevatten kleine, centrale rozetten.

AANGEBODEN DOOR BUCCELLATI (BEURSSTAND 150)

Gianmaria Buccellati

Vintage broche en oorbangars

1970s

Geelgoud met «Segrinato» gravering en aquamarijnen

2,1 x 6,8 x 1,4 cm



FOTO MET DANK AAN BUCCELLATI

Buccellati presenteert een selectie sieraden die de creatieve geest van Gianmaria Buccellati belichten, als eerbetoon aan de man die het Maison voor het eerst naar TEFAF bracht. In de selectie onder andere deze vintage broche en oorbangars uit de jaren zeventig van de vorige eeuw. Zij zullen te zien zijn naast nieuwe collecties ontworpen door Andrew Buccellati. Deze laatste zet zo de creatieve benadering van sieraden en zilver van Gianmaria Buccellati voort.

AANGEBODEN DOOR GALERIE PAULINE PAVEC (BEURSSTAND 709)

Marie Bracquemond

Paysage à la ruelle

1870–1885

Olieverf op doek

35 x 27 cm



FOTO MET DANK AAN GALERIE PAULINE PAVEC

Samen met Mary Cassatt, Berthe Morisot en Eva Gonzalès is Marie Bracquemond (1840–1916) een van de vier prominente vrouwen van het Franse impressionisme. Hoewel ze geen formeel kunstonderwijs volgde, kreeg ze enige lessen van Jean-Auguste-Dominique Ingres en adviezen van Paul Gauguin. De lessen en raadgevingen droegen bij aan haar artistieke stijl.

Dit specifieke schilderij, *Paysage à la ruelle*, is kenmerkend voor haar impasto landschappen, en glinstert door de sprankelende kleuren die het eenvoudige tafereel leven inblazen.

AANGEBODEN DOOR PETER HARRINGTON (BEURSSTAND 242)

Charles Darwin

On the Origin of Species by Means of Natural Selection

1859

Octavo; origineel groen linnen, rugbelettering en decoratie in verguldsel, bruine schutbladen; in een groene marokijnen solander doos van de Chelsea Bindery

15,2 x 22,8 cm

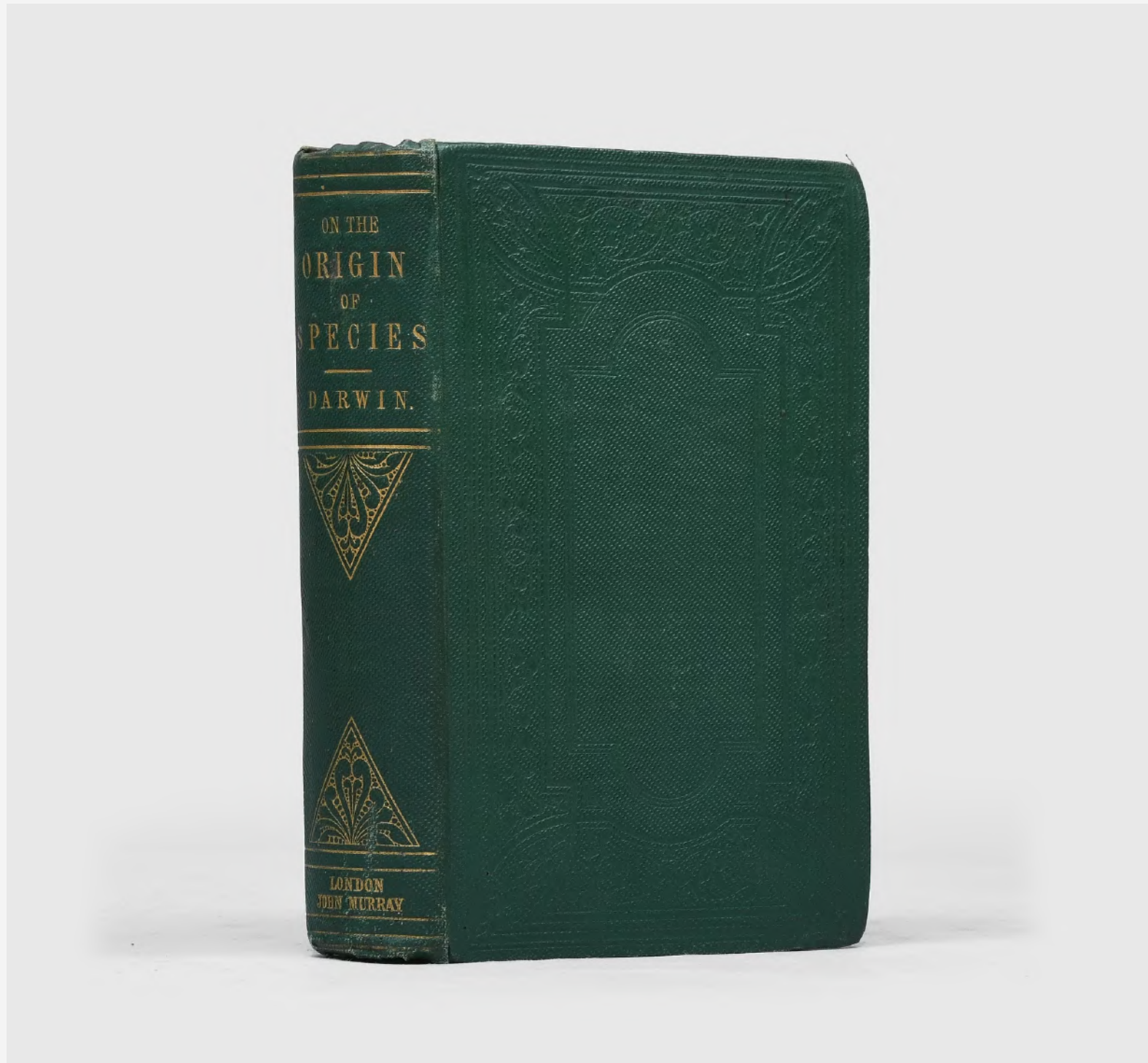


FOTO MET DANK AAN PETER HARRINGTON

On the Origin of Species by Means of Natural Selection is het wetenschappelijk werk van Charles Darwin dat wordt gezien als de grondslag van de evolutieleer. Volgens de door een secretaris met de hand geschreven inscriptie op het verder lege schutblad voorin was dr. Weddell, Bagnères-de-Bigorre, de ontvanger van dit presentexemplaar. Weddell was een collega-wetenschapper die naar Zuid-Amerika reisde om daar specimens van planten te onderzoeken; Darwin en Weddell wisselden hun bevindingen uit. Gedurende de carrières van de twee wetenschappers zouden zij elkaar presentexemplaren van hun botanische boeken toesturen.

AANGEBODEN DOOR PIANO NOBILE (BEURSSTAND 463)

Edmund de Waal

no speaking is left in me

2013

Veertien porseleinen voorwerpen op een aluminium drager

31 x 100 x 24,3 cm



FOTO MET DANK AAN PIANO NOBILE, HET COPYRIGHT BERUST BIJ DE KUNSTENAAR

De keramische installatie *no speaking is left in me* verwijst naar een breed spectrum van ideeën, geschriften en keramische tradities. De titel betreft een citaat uit het werk van de klassieke Griekse dichteres Sappho. Edmund de Waal is vooral een vaardige en verbeeldingsrijke pottenbakker en past in deze installatie – met uiteenlopende texturen en schakeringen van zwart en bruin glazuur – traditionele methoden toe, zoals de reflecterende 'olievlekglazuren' die herinneren aan het 12e- en 13e-eeuwse zwart aardewerk van de Song-dynastie en het op Song geïnspireerde steengoed uit het atelier van Bernard Leach. Alle kunstvoorwerpen in de installatie zijn door De Waal op een pottenbakkersschijf gedraaid. De hoge, ranke potten werden kenmerkend voor zijn kunstwerk en geven met de kwetsbaarheid van hun vorm en hun finesse blijk van De Waals vakmanschap.

AANGEBODEN DOOR THOMAS DEPRez FINE ARTS (BEURSSTAND 233)

Jan Stobbaerts

Le Tondeur de chiens (The Dog Shearer)

1873

Olieverf op doek

98 x 125 cm



FOTO MET DANK AAN CEDRIC VERHELST

In het meesterwerk *Le Tondeur de chiens* van Jan Stobbaerts is een moment van intieme interactie tussen mens en dier te zien. Het geeft daarmee de tijdloze schoonheid van alledaagse momenten weer. Dit schilderij werd onlangs herontdekt nadat het meer dan een eeuw was onttrokken aan het oog van het publiek. Naast de onmiskenbare esthetische aantrekkingskracht heeft het schilderij grote culturele en historische waarde. Als cruciaal werk in de ontwikkeling van de Belgische kunst slaat dit schilderij van Stobbaerts een brug tussen de naturalistische kunstopvattingen van bijvoorbeeld Gustave Courbet en de vroege aanzet tot impressionisme zoals te zien in *Raboteurs de parquet* (1875) van Caillebotte.

AANGEBODEN DOOR OSART GALLERY (BEURSSTAND 460)

Robert Ryman

Mylar Pieces no. 1, no. 2, no. 3

1969

Acrylverf op matte Mylar panelen

38 x 38 cm (per stuk)

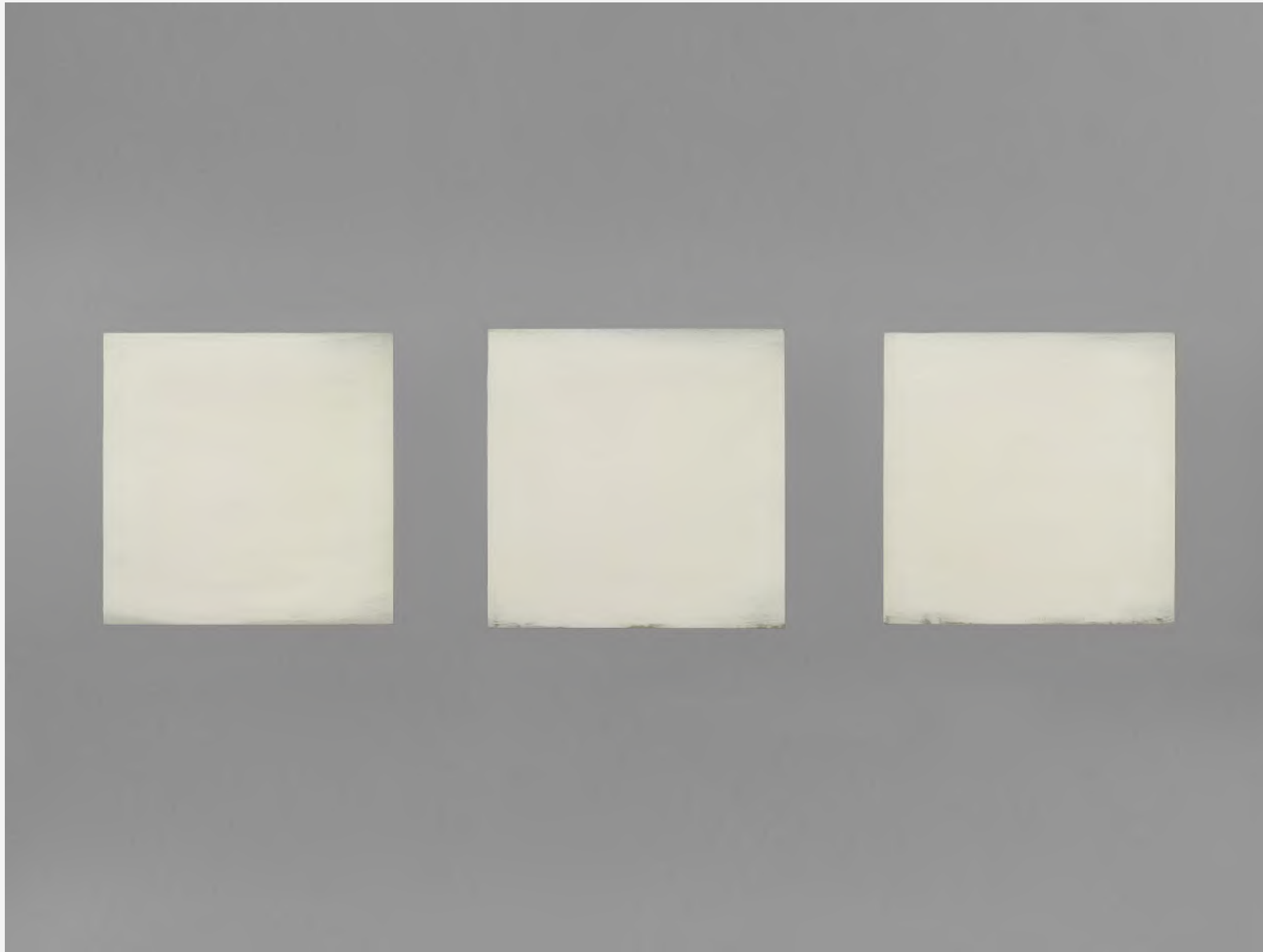


FOTO MET DANK AAN ALESSANDRO ZAMBIANCHI

Giuseppe Panza di Biumo was een van de eerste taxateurs van het werk van Ryman en herinnert zich dat hij het voor het eerst zag: "Tijdens een expositie van Ryman in de Lambert Gallery in Milaan in 1969 zag ik opeens hoe mooi deze radicale manier van schilderen was en hoe krachtig de interpretatie van kunst." Op basis van Panza's grote aankoop en de extreme *exposure* van zijn kunstwerken in de delen van West-Europa die destijds van belang waren voor de kunsten, ontwikkelde Rymans carrière zich in de loop van slechts één jaar met een vrijwel ongekennde intensiteit. Al snel volgden belangwekkende museumtentoonstellingen in Amsterdam, Brussel en elders in Europa.



FOTO MET DANK AAN M.S. RAU: FINE ART, ANTIQUES AND JEWELS

AANGEBODEN DOOR M.S. RAU (BEURSSTAND 334)

Paul Gauguin

Fleurs dans un vase avec partition musicale

Circa 1874-1876

Olieverf op doek

56,52 x 42,86 cm

Vroege schilderijen van de legendarische Paul Gauguin, en dan vooral zijn stillevens, zijn zeldzame kostbaarheden. Deze opvallende compositie met de titel *Fleurs dans un vase avec partition musicale* (Bloemen in een vaas met muziekpartituur) is een belangrijke aanwijzing voor het ongeëvenaarde oog van de ontluikende meester waar het gaat om kleur, compositie en zijn expressieve penseelvoering. Door gebruik te maken van een palet van zachte pastels en de intense kleuren van edelstenen geeft Gauguin aan het boeket een stralende schoonheid die driedimensionaal afsteekt tegen de neutrale achtergrond. De kreukelige randen van de muziekpartituur zien er welhaast tastbaar uit en zijn geschilderd in dezelfde dik opgezette impasto die de weelderige bloemen hun levensechte energie geeft.

AANGEBODEN DOOR CAROLLE THIBAUT-POMERANTZ (BEURSSTAND 708)

Jules Desfossé

Le Jardin d'Armide

1855

Klassieke wandbekleding

390 x 341 cm (h x b) + 390 x 138 cm (de afzonderlijke zijpanelen)



FOTO MET DANK AAN CAROLLE THIBAUT-POMERANTZ

Le Jardin d'Armide werd voor het eerst gepresenteerd op de beursstand van Jules Desfossé tijdens de wereldtentoonstelling Exposition Universelle in 1855 in Parijs. Dit wanddecor, ontworpen door Edouard Muller en in blokdruk uitgevoerd door Jules Desfossé, behoorde tot de hoogtepunten van de tentoonstelling en werd bekroond met een zilveren medaille. Daarmee was de naam van Jules Desfossé als *de* producent van behang en wanddecors in het Tweede Franse Keizerrijk in een keer gevestigd.

AANGEBODEN DOOR BIJL-VAN URK MASTERPAINTINGS (BEURSSTAND 370)

Albert Cuyp

A landscape with riders on a path

1653–1658

Olieverf op doek

65,8 x 77 cm



FOTO MET DANK AAN RENÉ GERRITSEN

Dit fraai geschilderde landschap toont een ruiter met een rode cape die de toeschouwer nadert, tussen hen in ligt een kleine waterpoel. In de verte opent zich een weids vergezicht met een heuvel die afloopt in de richting van een brede, meanderende rivier. In het midden staan nog twee ruiters en langs de rand van de heuvelrug zijn meerdere figuren te zien. Het vierkante formaat en de vrijwel lege lucht zijn ongebruikelijk voor de composities in Albert Cuyps oeuvre. Ze lijken erop te duiden dat het schilderij een belangrijke rol speelde in een bepaald interieur. De tegemoetkomende ruiter en de hoge bomen rechts wijzen erop dat het schilderij bedoeld was om van onderaf gezien te worden, zoals wanneer het boven een schoorsteenmantel of deur zou hangen.

AANGEBODEN DOOR STUART LOCHHEAD SCULPTURE (BEURSSTAND 108)

Henrietta Skerrett Montalba

Kop van een meisje

1876-1887

Terracotta

43,3 cm



FOTO MET DANK AAN STUART LOCHHEAD SCULPTURE

Deze herontdekte buste in terracotta is een zeldzaam werk van de Victoriaanse beeldhouwster Henrietta Skerrett Montalba. Montalba's uitzonderlijke carrière bleef lang onderbelicht maar werd onlangs voor het voetlicht gebracht dankzij de tentoonstelling 'Now You See Us' in 2024 in Tate Britain in Londen. Daar werden de schijnwerpers gericht op haar unieke bijdrage aan de Victoriaanse kunst.

AANGEBODEN DOOR MARJAN STERK FINE ART JEWELLERY (BEURSSTAND 243)

Pierre Sterlé

Retro diamanten halssieraad, Parijs, Frankrijk

Circa 1950

Platina, 18-karaats geelgoud, diamanten

44,5 cm (l)



FOTO MET DANK AAN MARJAN STERK FINE ART JEWELLERY

Een collier van 18-karaats geelgoud en platina in een ontwerp met een zwaar geelgouden gevlochten koord. Aan het koord is een naar beide zijden geleidelijk smaller wordende franje bevestigd, die bestaat uit staafjes bezet met baguette- en/of briljantgeslepen diamanten en een met diamant bezet slot. Het geschatte totaalgewicht van de diamanten is 11,75 karaat (met 60 baguettegeslepen diamanten met een geschat totaalgewicht van 4,5 karaat en 140 briljantgeslepen diamanten met een geschat totaalgewicht van 7,25 karaat).

AANGEBODEN DOOR RICHARD SALTOUN GALLERY (BEURSSTAND 704)

Juliana Seraphim

Princess with a Hookah (Princesse au narguileh)

1994

Olieverf op doek

60 x 80 cm



FOTO MET DANK AAN RICHARD SALTOUN, HET COPYRIGHT BERUST BIJ DE KUNSTENAAR

Het werk van Juliana Seraphim valt op door de zeer persoonlijke benadering van ballingschap en identiteit vanuit een uitgesproken vrouwelijk perspectief. Dit latere schilderij is tekenend voor haar doelstelling om 'de wereld van de vrouw' vast te leggen, ofwel de specifiek vrouwelijke beleving.

In de woorden van de kunstenaar zelf: "De beelden in mijn schilderijen komen diep vanuit mijzelf, ze zijn surrealistisch en onverklaarbaar. Ik wil de wereld van een vrouw weergeven en laten zien hoe belangrijk liefde is voor een vrouw. Weinig mannen begrijpen de betekenis van de liefde die een vrouw zoekt. Ik probeer hen dat te laten zien."

AANGEBODEN DOOR GALERIE ZLOTOWSKI (BEURSSTAND 441)

Vera Molnár

9 carrés parme

1968

Olieverf op doek

41 x 41 cm

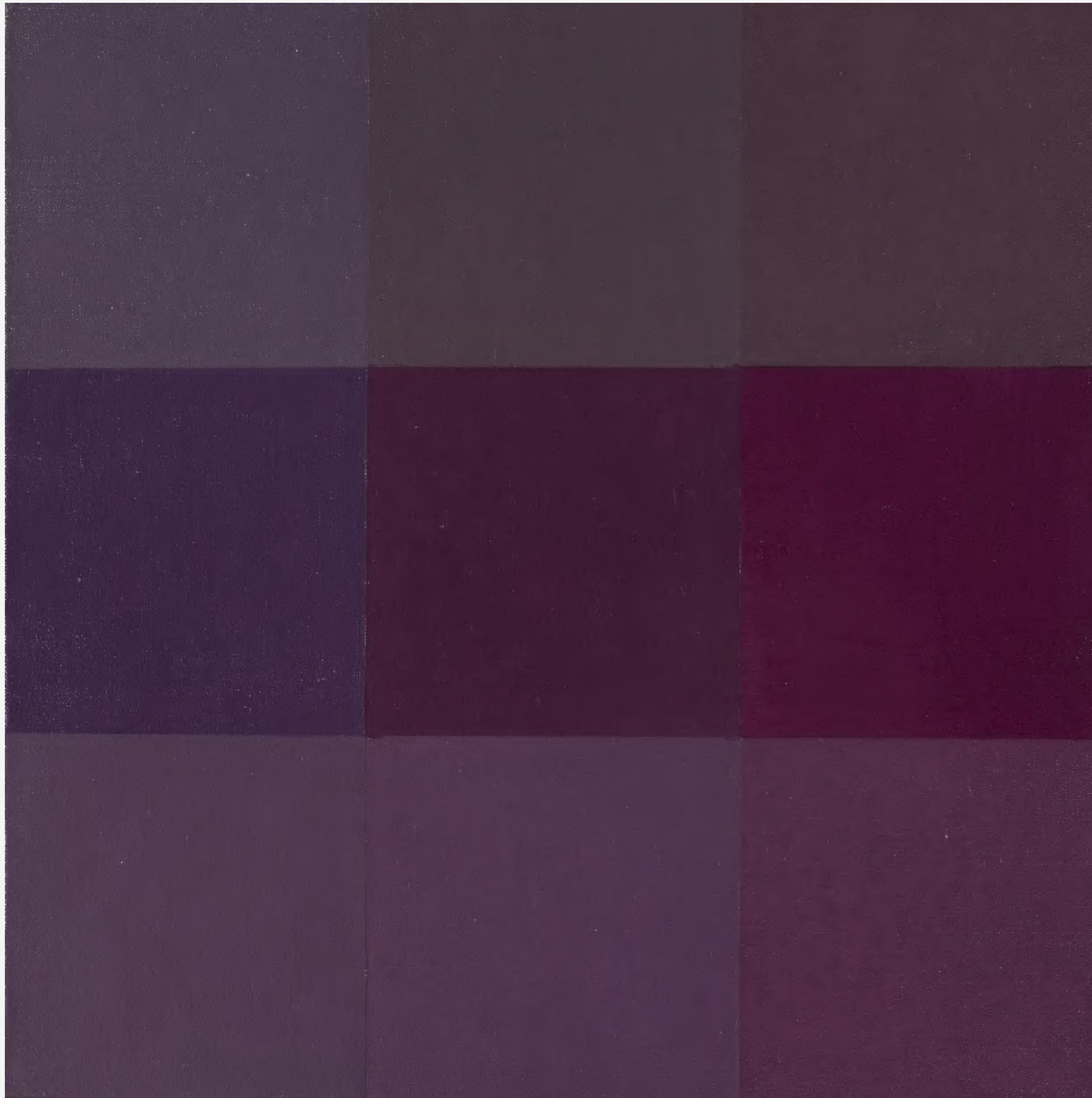


FOTO MET DANK AAN ADAGP, PARIJS

Dit kunstwerk is afkomstig uit de privéverzameling van Yvonne Paumelle en werd door de maker gesigneerd en gedateerd aan de achterkant. Een eerdere variatie op dit patroon, het grotere *6 carrés rouges* (1966), is opgenomen in de collectie van Centre Pompidou. Daar was dit werk te zien tijdens de overzichtstentoonstelling 'Vera Molnár: Parler à l'oeil' in 2024.

AANGEBODEN DOOR PAUL COULON (BEURSSTAND 702)

Dan Flavin

the nominal three (to William of Ockham)

1963

Daglicht TL-lamp, in 6 delen

182,9 cm (h)



FOTO MET DANK AAN STEPHEN FLAVIN / ARTISTS RIGHTS SOCIETY

the nominal three (to William of Ockham) is Flavins eerste seriële voorstelling. In dit kunstwerk ondergraaft de kunstenaar de traditionele functie van een triptiek als een symmetrisch schilderij dat een hiërarchie in onderwerpen weergeeft, door het te transformeren in een numeriek opeenvolgende ruimtelijke vorm. Deze eenvoudige oefening in optellen suggereert dat het werk kan worden uitgebreid, mogelijk tot in het oneindige.

Flavin droeg dit werk op aan William of Ockham, de 14e-eeuwse nominalistische theoreticus die de aanzet gaf tot de scheiding tussen theologie en wetenschap en filosofie. Flavins kunstwerken zijn vaak een erkenning van persoonlijke of artistieke dank of bewondering. De in zijn titels genoemde mensen of plaatsen zijn dan ook de enige die daar een hoofdletter krijgen, als extra teken van respect.

AANGEBODEN DOOR FENG J JOAILLERIE D'ART (BEURSSTAND 4)

Feng J

Broche 'Comme Moi'

2024

Australische opaal met een gewicht van 25,67 karaat, dubbele rozetgeslepen robijn, zwarte en gekleurde spinellen, gekleurde saffieren, toermalijnen, aquamarijnen, tanzanieten, briljantgeslepen diamanten, witte diamantkralen, gele diamantkralen, titanium, 18-karaats gegalvaniseerd goud

13 x 11 x 4 cm



FOTO MET DANK AAN TAN SHUM

De broche is geïnspireerd door de dahlia's in Monets tuinen in Giverny en is gecentreerd rond een Australische opaal van ongeveer 25,67 karaat. Ze wordt omringd door weelderige bloemblaadjes gemaakt van ruim 1.200 edelstenen, waaronder diamanten, robijnen, spinellen, saffieren, toermalijnen, aquamarijnen en tanzanieten. De iconische kleuren van de edelstenen in het ontwerp van Feng J doen denken aan het kleurenpalet van de Franse impressionisten.

AANGEBODEN DOOR SÃO ROQUE (BEURSSTAND 179)

Kastje (ventó) met het familiewapen van de familie Manoel

Noordelijke provincie van Portugees India

Eerste 25 jaar van de 17e eeuw

Ebbehout, teak en ivoor; verguld koperbeslag

37 x 31 x 44 cm



FOTO MET DANK AAN JOÃO KRULL

Het kastje is uitgevoerd in teak, gefineerd met ebbehout en versierd met inlegwerk van ivoor, Oost-Indisch palissander en ivoor, en voorzien van opengewerkt en verguld koperbeslag. Het is waarschijnlijk gemaakt in Taná, gelegen in de noordelijke provincie van Portugees India. Het was bedoeld om zegels (documenten, schrijfgerei en stenen inktstempels) en geld in op te bergen en heeft een enkel deurtje met scharnieren aan de voorkant, op karakteristieke wijze versierd met verfijnd beslag. De binnenkant bestaat uit verschillende lades of vakken met deurtjes. De vorm van het kastje is een replica van het Oost-Aziatische prototype dat in het Portugees als *ventó* bekendstaat. De Japanse term *bentō*, die in het Portugees werd overgenomen, betekende volgens het eerste Japans-Portugese woordenboek uit 1603 'lunchtrommel' en heeft nog altijd die betekenis.

AANGEBODEN DOOR PIERRE MARIE GIRAUD (BEURSSTAND 446)

Imaizumi Imaemon XIV

Untitled

2023

Vaas in porseleinglazuur

37 x 30 x 30 cm



FOTO MET DANK AAN HV STUDIO

Deze vaas van Imaemon XIV laat een meesterlijke mix van traditionele en innovatieve keramische technieken zien. De decoraties in email overglazuur, ofwel iro-e, bestaan uit verfijnde handgeschilderde ontwerpen op een glanzend geglazuurd oppervlak, met levendige kleuren op basis van traditionele wa enogu-pigmenten. Bij het maken van de vaas is ook de voor Imaemon XIV unieke 'sneeuwvlok'-techniek (sekka sumihajiki) toegepast, die delicaat wit slib combineert met inktbestendig penseelwerk.

Deze innovatieve techniek levert subtiele, vluchtige patronen op die na het bakken tevoorschijn komen. Terwijl de inkt vervliegt, blijven helderwitte afbeeldingen achter. Het samenspel van deze methoden illustreert de vaardigheid van de kunstenaar bij het in evenwicht houden van materialen en baktechnieken, en levert een opvallend en geavanceerd kunstwerk op.

AANGEBODEN DOOR THE WEISS GALLERY (BEURSSTAND 346)

Mary Beale

Lady Mary Sadleir, née Lorymer (died 1706) [?]

Rechtsonder gesigneerd en gedateerd: 'Maria Beale pinxit 1685'

Olieverf op doek

76,2 x 63,5 cm



FOTO MET DANK AAN THE WEISS GALLERY

Mary Beale staat nu bekend als een van de eerste professionele vrouwelijke kunstenaars in de Britse geschiedenis. Opvallend is dat Beale, als enige van haar (nabije) tijdgenoten, in staat was haar gezin te onderhouden uitsluitend door het schilderen van portretten. Hoewel ze formeel gezien geen mecenas had aan het hof, werd ze gerelateerd aan de vooraanstaande hofschilder Sir Peter Lely (1618-1680), die na haar echtgenoot Charles haar meest invloedrijke sponsor was.

Verondersteld wordt dat dit een portret is van Lady Mary Sadleir (gestorven in 1706) die nu vooral wordt herinnerd door haar nalatenschap aan de University of Cambridge, waarmee de leerstoel van de Sadleirian Professor of Pure Mathematics wordt ondersteund.

AANGEBODEN DOOR COLNAGHI ELLIOTT MASTER DRAWINGS (BEURSSTAND 615)

J.M.W. Turner

View of Givet, on the Meuse, South of Dinant

1839

Aquarel en gouache in pen en rode inkt op blauw papier

13,9 x 19,4 cm



FOTO MET DANK AAN COLNAGHI ELLIOTT MASTER DRAWINGS

Het levendige en energieke *View of Givet* van J.M.W. Turner toont een strategisch belangrijke Franse stad aan de Maas, nabij de Belgische grens, en dateert uit 1839. Deze belangrijke gouache bleef onbekend tot aan de verkoop ervan bij Sotheby's in 2008. Daarvoor waren er slechts drie gouaches bekend uit 1839 die werden gelinkt aan Franse steden: een vergezicht van Givet vanuit het noorden, een gezicht op Mézières en een gezicht op Sedan, beide in Tate Britain. De ontdekking van dit werk is een prachtige aanvulling op deze kleine collectie Franse onderwerpen en, zoals Cecilia Powell opmerkt: "[...] geeft aanleiding te hopen dat er nog meer gezichten in deze serie aan het licht zullen komen".

AANGEBODEN DOOR W&K - WIENERROITHER & KOHLBACHER (BEURSSTAND 609)

Franz West

Das allzu Kreatürliche ('The all-too creaturely')

1990

Collage en mixed media op karton, in de originele lijst van de maker

52 x 30 cm



FOTO MET DANK AAN W&K - WIENERROITHER & KOHLBACHER

Het werk van Franz West wordt gekarakteriseerd door zijn interdisciplinaire en postmoderne benadering; hij vervaagt daarmee opzettelijk de grenzen tussen kunst en het leven van alledag. *Das allzu Kreatürliche* ('The all-too creaturely') illustreert de kunstenaars subversieve benadering van het menselijk bestaan en de kunst. Dit werk combineert elementen van collage en schilderkunst om een gefragmenteerd, grappig en tegelijkertijd indringend tafereel te creëren.

West nodigt de toeschouwer uit na te denken over de grenzen van het individuele en de eigenaardigheden van het bestaan, zonder aan te sturen op een duidelijke interpretatie. Het werk wijst op de opvatting van de kunstenaar waarin kunst wordt begrepen als levend en interactief, en waarbij de toeschouwer altijd als medemaker betrokken is.

AANGEBODEN DOOR HEMMERLE (BEURSSTAND 149)

Hemmerle Munich

Hemmerle oorhangers

2024

Diamant, brons, witgoud

4,01 x 2,02 cm (per oorhanger)



FOTO MET DANK AAN HEMMERLE

Deze oorhangers van de in München gevestigde juwelier Hemmerle bestaan uit twee druppelvormen met mooie donkerbruin-gele diamanten met een gewicht van meer dan 21 karaat. De diamanten zijn gespannen in bronsdraad dat om een bronzen frame is gewikkeld. De achterzijde is gevat in witgoud.

AANGEBODEN DOOR ALEXIS LARTIGUE FINE ART (BEURSSTAND 707)

Simon Hantäi

Manteau de la Vierge

1963-1964

Olieverf op doek

46 x 29 cm

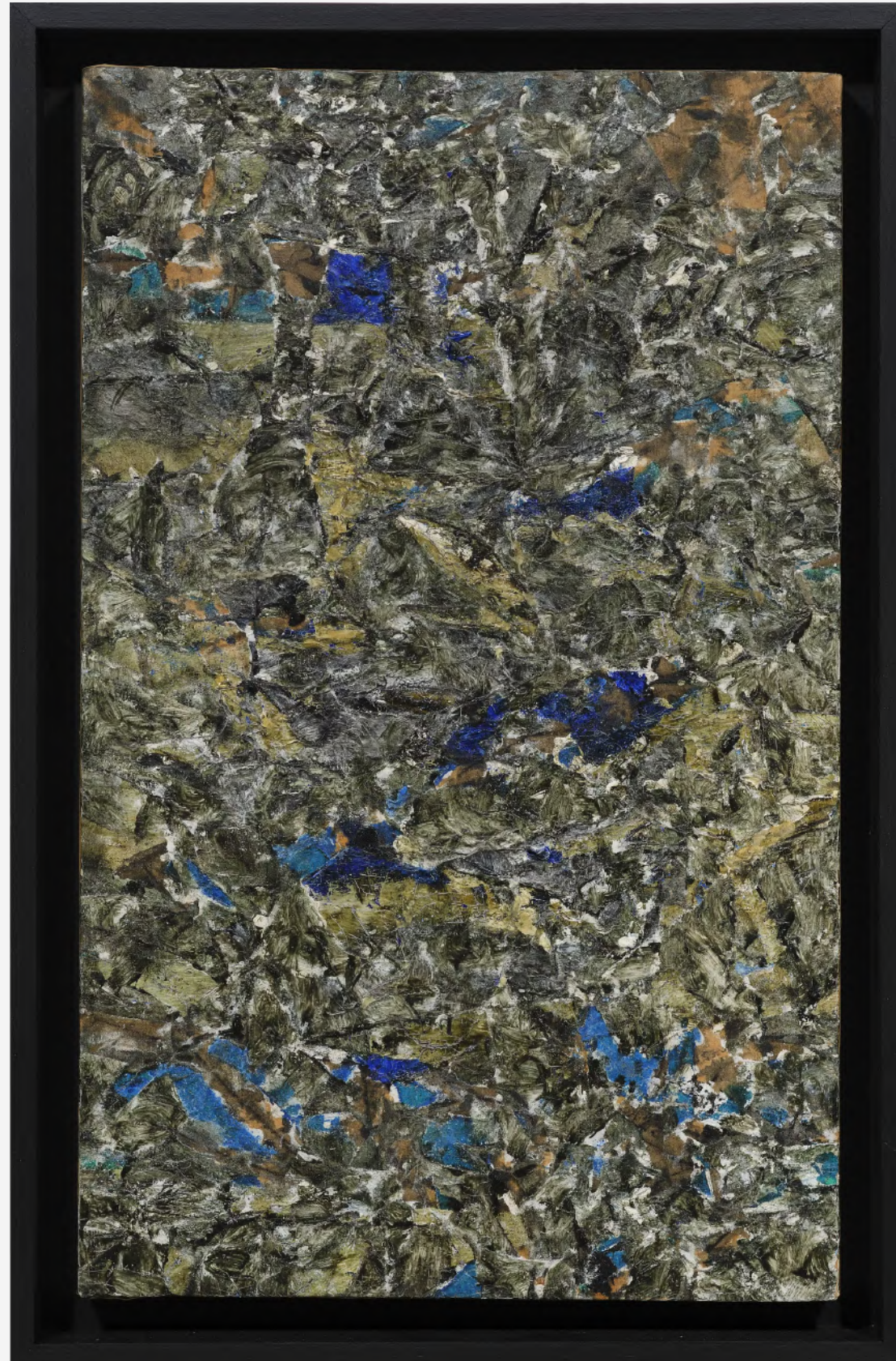


FOTO MET DANK AAN ERIC LASALLE

Manteau de la Vierge van Simon Hantäi maakt onderdeel uit van de serie *Mariales*, de eerste werken waarin hij zijn baanbrekende pliage (vouw-) techniek toepast. De innovatieve methode, ontwikkeld in 1960, combineert spontaniteit en beheersing, waarbij de vouwen het aanbrengen van de verf sturen en er onbeschilderde plekken ontstaan die complexe patronen vormen. De inspiratie voor de groene en blauwe tinten komt voort uit de iconografie van Maria, en roepen moederlijke warmte en bescherming op. Als een van de fundamentele werken uit zijn pliage-serie was voor dit werk een spilfunctie weggelegd bij het herdefiniëren van naoorlogse abstractie en vestigde Hantäi zich als een toonaangevend kunstenaar in de hedendaagse kunst.

AANGEBODEN DOOR PASCAL IZARN (BEURSSTAND 190)

Paar Chinese porseleinen vazen, opnieuw gedecoreerd en verguld in Nederland in late Lodewijk XV-stijl

Circa 1760

Porselein (Qianlong periode, 1736–1795), opnieuw gedecoreerd in Nederland in de 18e eeuw

41,5 x 17,5 x 11,5 cm



FOTO MET DANK AAN PASCAL IZARN

Deze vazen behoren tot een groepje, ongetwijfeld van dezelfde koopman, waarvan het porselein is overgeschilderd in truité-stijl om daarmee Chinees grijs aardewerk met craquelé glazuur na te bootsen. Er is lang gediscussieerd over het materiaal onder de overschildering maar op basis van recent onderzoek wordt nu algemeen aangenomen dat het gaat om 18e-eeuws Chinees porselein.

AANGEBODEN DOOR PONCELIN DE RAUCOURT FINE ARTS (BEURSSTAND 9)

Jacques Dumont, Le Romain genoemd

Preparations for the fireworks display held in Piazza Navona in Rome on November 30, 1729, for the birth of the Dauphin, son of Louis XV, after Panini

1732

Grijs gewassen pentekening in zwarte inkt, rode kalk en witte gouache op geschept papier, deels geruit voor het overzetten

39 x 89 cm



FOTO MET DANK AAN PONCELIN DE RAUCOURT FINE ARTS

Le Romain kende een lange, succesvolle carrière aan de Parijse Académie en genoot het mecenaat van Koning Lodewijk XV. De bron voor deze tekening is het schilderij van Panini uit 1729 met daarop de beroemde gebeurtenis, nu te zien in het Louvre, en nog preciezer de replica ervan uit 1731 die in de collectie van de National Gallery of Ireland in Dublin is opgenomen. De tekening is bedoeld als politieke propaganda door de inzet en verspreiding van de gravure als krachtig 18e-eeuws medium. Hierdoor ontstaat een nauw verband tussen dit kunstwerk en Dumonts tijdgenoten, Panini en Cochin II, maar ook met de ambitieuze persoon van Melchior de Polignac, tweede zoon van burggraaf Louis-Armand XIX de Polignac, Frans geestelijke, diplomaat en Neolatijs dichter.

AANGEBODEN DOOR ROLLESTON (BEURSSTAND 176)

Paar Kantonese 'Europese' beelden in email en ivoor

Qing dynastie, Qianglong periode, circa 1740

Gemodelleerde lijfjes in koper-brons, gedecoreerd met email in blauw, groen, roze en goud; uit ivoor gesneden koppen, handen en prikkandelaars

37,2 x 20,3 x 25,6 cm / 37,9 x 20,8 x 24,2 cm



FOTO MET DANK AAN ROLLESTON

Dit zijn de enige bekende exemplaren van uit ivoor gesneden figuren van Europese dragers van een erbetoon, met gemailleerde lijfjes. De uitvoering is van de hoogste kwaliteit en de beelden werden in Kanton in China vervaardigd, waarschijnlijk als geschenken voor het Keizerlijk Paleis. De bijzonder nauwkeurige weergave van de kleding doet vermoeden dat een westerling betrokken is geweest bij hun creatie.

AANGEBODEN DOOR COLNAGHI (BEURSSTAND 304)

Emma Soyer

The Two Inseparables

1837

Olieverf op doek

91,6 x 114,3 cm



FOTO MET DANK AAN COLNAGHI

Een op locatie geschilderd portret van een jongen met ezel in het Engelse Margate. Het is interessant te weten dat de ezel voor iedere schildersessie naar de eerste verdieping van het Parade House moest worden getild. De moeder van de jongen kreeg het schilderij vlak voor afronding onder ogen. Ze was verontwaardigd dat de knie van de jongen door zijn kapotte broek heen zichtbaar was. De moeder merkte op dat ze thuis nieuwe kleding voor haar zoon had liggen en dat het toch het meest gepast was geweest om hem daarin af te beelden. Dat zinde de kunstenaar echter niet, want zij wilde een natuurgetrouw schilderij maken.

Er zijn maar weinig schilderijen gemaakt met zoveel verve, originaliteit en gevoel in het Groot-Brittannië van rond 1830. De herontdekking van *The Two Inseparables* zou de hoeksteen kunnen zijn voor de herwaardering van deze markante Britse kunstenaar.

AANGEBODEN DOOR THE PAGE GALLERY (BEURSSTAND 476)

Park Suk Won

Accumulation(積意)-15029

2015

Graniet, aluminium ringen

136,5 × 25 × 24 cm



FOTO MET DANK AAN JOEL MORITZ, HET COPYRIGHT BERUST BIJ THE PAGE GALLERY

Park Suk Won (1942) is toonaangevend in de geschiedenis van de hedendaagse Koreaanse beeldhouwkunst. Zijn serie *Accumulation* verkent het potentieel van een oeuvre en wordt daarmee een zoektocht naar harmonie tussen mens en natuur. In alle werken van Park Suk Wons serie *Accumulation* past hij de methoden 'abstract hakken' en 'stapelen' toe. Hij hakt daarbij natuurlijke materialen zoals steen en hout tot geometrische segmenten die hij vervolgens stapelt tot indrukwekkende zuilen.

AANGEBODEN DOOR THE MAYOR GALLERY (BEURSSTAND 433)

Constant Nieuwenhuys

Happening

1973

Olieverf op doek

139,8 x 130 cm

Constant Nieuwenhuys is een van Nederlands belangrijkste en meest vernieuwende kunstenaars uit de naoorlogse periode. Hij was medeoprichter van de internationale Cobra-beweging, initiator van zijn visionaire New Babylon-projecten in de jaren vijftig en zestig van de vorige eeuw, revolutionair kunstenaar tijdens de Vietnamoorlog in de jaren zeventig, maar ook een levendige, welhaast romantische colorist in zijn late, grote schilderijen. Na zijn tijd bij de kunstenaarsgroep Cobra (1948-1951) vertrok hij in 1952 naar Londen. Hij was daar getuige van de stedelijke uitdagingen en mogelijke oplossingen voor herontwikkeling van de door de Tweede Wereldoorlog geteisterde stad. Nieuwenhuys maakte er kennis met onder anderen Henry Moore, Ben Nicholson, Barbara Hepworth en Victor Pasmore. Hun invloed gaf nieuwe richting aan zijn kunstenaarschap. Dit schilderij werd voor het laatst tentoongesteld in 2001, in Musée Picasso in Antibes.



FOTO MET DANK AAN THE MAYOR GALLERY

AANGEBODEN DOOR DAVID GILL GALLERY (BEURSSTAND 452)

Valentin Loellmann

Desk

2021

Gevlamd notenhout, gepatineerd koper

76 x 267 x 110 cm



FOTO MET DANK AAN DAVID GILL GALLERY

Valentin Loellmanns *Desk* laat zien hoe meesterlijk de ontwerper de elegante vorm en het materiaal beheerst. Het stuk is zorgvuldig vervaardigd en integreert naadloos gevlamd notenhout en gepatineerd koper op een manier die zowel structurele precisie als verfijnde esthetiek belichaamt.

Loellmanns werk is diep doordrongen van de essentie van zijn opvoeding op het platteland en de artistieke invloed van zijn vader, een keramist, en vermengt organische vormen met vakmanschap. Na zijn opleiding aan de Academie voor Beeldende Kunsten in Maastricht ontwikkelde Loellmann een onderscheidende beeldtaal die zich het beste laat definiëren door de fusie van hout en metaal in vloeiende rondingen die herinneren aan de contouren van natuurlijke landschappen.

Over TEFAF

TEFAF is een non-profitorganisatie die zich inzet voor kennisontwikkeling, uitmuntendheid en diversiteit op de internationale kunstmarkt. Dit blijkt uit de selectie van exposanten voor de twee kunstbeurzen die TEFAF jaarlijks organiseert, in Maastricht en New York. TEFAF wordt zowel door particuliere als institutionele verzamelaars gezien als autoriteit en inspiratiebron voor de wereldwijde kunstmarkt.

Over AXA XL

AXA XL Insurance maakt deel uit van AXA en richt zich op schadeverzekeringen en op specialty risks. De verzekeraar staat bekend om het oplossen van de meest complexe risico's. AXA XL biedt traditionele en innovatieve verzekeringsoplossingen en -diensten in meer dan 200 landen. Als onderdeel van het aanbod in specialty risks beschermt AXA XL een breed scala aan objecten, waaronder beeldende kunst, oudheidkundige voorwerpen, antiek, sieraden, horloges, oldtimers, ruwe en gepolijste edelstenen en goud, variërend van duizenden jaren tot enkele weken oud. Al vijftig jaar lang is AXA XL een toonaangevende, wereldwijd opererende verzekeraar van kunst en waardevolle objecten, en zal dat ook in de toekomst blijven. AXA XL blijft zijn dienstverlening en dienstenpakket voor verzamelaars, musea, bedrijven, galerieën, curatoren en kunstenaars in Europa, het Verenigd Koninkrijk, Noord- en Zuid-Amerika, Azië en Oceanië voortdurend ontwikkelen, met oprechte aandacht voor de manier waarop waardevolle objecten worden verzekerd en cultureel erfgoed wordt beschermd.

GLOBAL
LEAD PARTNER



Over TEFAF Maastricht

TEFAF Maastricht wordt algemeen beschouwd als 's werelds belangrijkste beurs voor beeldende kunst, antiek en design, en bestrijkt 7.000 jaar kunstgeschiedenis, van kunst uit de oudheid tot en met hedendaagse kunst. Met meer dan 270 toonaangevende exposanten uit zo'n 21 landen is TEFAF Maastricht een showcase voor de mooiste kunstwerken die momenteel op de markt zijn. Naast de traditionele categorieën van Oude Meesters, antiek en kunst uit de klassieke oudheid die samen ongeveer de helft van de beurs beslaan, zijn er ook modern en hedendaagse kunst, fotografie, juwelen, twintigste-eeuws design en werken op papier te vinden.

About TEFAF New York

TEFAF New York werd begin 2016 opgericht, in eerste instantie als twee jaarlijks terugkerende kunstbeurzen in New York in de Park Avenue Armory. Vandaag de dag is TEFAF New York één enkele jaarlijkse beurs die moderne en hedendaagse kunst, juwelen, oudheden en design omvat, met ongeveer 90 toonaangevende exposanten uit de hele wereld. Tom Postma Design, beroemd om zijn werk met toonaangevende musea, galeries en kunstbeurzen, is verantwoordelijk voor het innovatieve ontwerp van de beurs, die de spectaculaire ruimten in de historische Park Avenue Armory opnieuw heeft vormgegeven en ze een lichtere, eigentijdse uitstraling heeft gegeven. Exposantenstands stromen door het monumentale gebouw van de Armory dat de Wade Thompson Drill Hall omvat en zich uitstrekt tot zowel de eerste als de tweede verdieping van de stijkkamers van de Armory, waardoor een beurs van ongekennde diepte en impact in New York City ontstaat.

WERELDWIJD

MAGDA GRIGORIAN
MAGDA.GRIGORIAN@TEFAF.COM

MIRTHE SPORTEL
MIRTHE.SPORTEL@TEFAF.COM

DUITSLAND, OOSTENRIJK, ZWITSERLAND

BRITTA FISCHER
BFPR@BRITTAFISCHER-PR.COM
T +49 61 13 00 877

VERENIGD KONINKRIJK

CULTURAL COMMUNICATIONS
TEFAF@CULTURALCOMMS.CO.UK

NEDERLAND

NOEPY TESTA
NOEPY@ENTESTA.NL
T +31 (0) 629141054

HEIDI VANDAMME
INFO@BUREAUHEIDIVANDAMME.NL
T +31 (0) 629532686

ITALIË

ROBERTA BARBARO
GESTIONE3@STUDIOESSECI.NET
T +39 04 96 63 499

VERENIGDE STATEN

SHARP THINK
TEFAF@SHARPTHINK.COM

FRANKRIJK, MONACO, ZWITSERLAND

GAËLLE DE BERNÈDE
CONTACT@GBCOM.MEDIA
T +33 17 54 34 680

SPANJE

HÉCTOR SAN JOSÉ
HECTORSANJOSE@LIVE.COM
T +34 625 58 29 41

JULIÁN HERNÁNDEZ
JULIAN.HDEZ58@GMAIL.COM
T +34 630 96 37 35

BELGIË, LUXEMBURG

CHARLOTTE DE BRUIJN
CHARLOTTE@COVERED-AGENCY.COM
T : +32 3 230 30 92

De kunstwerken in deze 'Eerste indruk' zijn nog niet onderworpen aan de formele selectieprocedure van TEFAF Maastricht. De organisatie draagt geen verantwoordelijkheid voor onnauwkeurigheden, een onjuiste voorstelling of ontbrekende gegevens in de informatie over deze objecten.