

## *Hilma af Klint*

- Data: 18 oktober 2024 - 2 februari 2025
  - Conservatoren: Tracey Bashkoff, Senior Director of Collections en Senior Curator, Solomon R. Guggenheim Museum, en Lucía Agirre, Conservator, Guggenheim Museum Bilbao
  - Sponsor: Iberdrola
  - Met de medewerking van de Hilma af Klint Foundation
- 
- De Zweedse kunstenaar Hilma af Klint verruilde wat zij aan de academie had geleerd voor een nieuw soort abstracte kunst, geïnspireerd door haar diepe spirituele toewijding.
  - De kunstenaar wijdde bijna tien jaar aan haar *Paintings for the Temple* (Schilderijen voor de Tempel), een radicale poging van Af Klint om visuele uitdrukking te vinden voor een transcendente, spirituele realiteit voorbij de waarneembare wereld.
  - Tijdens haar leven exposeerde Hilma af Klint haar meest innovatieve werken zelden en het duurde bijna een eeuw voordat deze eindelijk de erkenning kregen die ze verdienen.

Het Guggenheim Museum Bilbao presenteert *Hilma af Klint*, een uitgebreid overzicht van de carrière van de vrouwelijke Zweedse kunstenaar Hilma af Klint (Stockholm 1862-1944 Stockholm), gesponsord door Iberdrola. De tentoonstelling strekt zich uit van haar vroege werken met traditionele thematiek, via automatische tekeningen en haar meest opmerkelijke abstracte series (waaronder *Paintings for the Temple*, *Parsifal*, de *Atom Series*), tot aquarellen uit haar laatste jaren.

De kunstenaar exposeerde tijdens haar leven vooral de meer traditionele figuratieve schilderijen uit haar oeuvre. Haar abstracte kunst presenteerde ze zelden in het openbaar en nooit in de reguliere kunstwereld. In plaats daarvan probeerde ze het te delen met gelijkgestemde spirituele gemeenschappen, maar ze had moeite om een enthousiast publiek te vinden. Omdat ze geloofde dat de wereld nog niet klaar was om haar werk te accepteren, deed Hilma af Klint moeite om het op te slaan en te catalogiseren, zodat de maatschappij van de toekomst het op een geordende manier zou ontvangen. Haar kunst moest bijna een eeuw wachten op de erkenning die het verdiende.

In 1906 begon Hilma af Klint aan haar belangrijkste en meest baanbrekende project, waaraan ze bijna tien jaar werkte: *Paintings for the Temple*. Een reeks van in totaal 193 schilderijen en tekeningen waarin de kunstenaar haar formele opleiding opzijzette om in plaats daarvan een nieuwe, niet-object gebonden kunst te creëren die werd geïnspireerd door haar relatie met het spiritualisme en diverse filosofieën, waaronder het gedachtegoed van de Rozenkruisers, de theosofie en later de antroposofie van Rudolf Steiner.

De *Paintings for the Temple*, bedoeld om in een spiraalvormige tempel te hangen, onderzoeken wat verborgen blijft voor het menselijk oog, een onderwerp dat zowel de wetenschappelijke als de spirituele stromingen indertijd interesseerde en dat van groot belang was voor Hilma af Klint en andere modernistische kunstenaars.

## TENTOONSTELLINGSOVERZICHT

### Zaal 205

#### **Beginjaren**

Hilma af Klint werd geboren in een familie die door bijzondere militaire verdiensten een adellijke titel had verworven, en daarmee was ze bevoorrecht om toegang te krijgen tot onderwijs en formele training. Haar vader, die uiteindelijk de rang van marinecommandant bereikte, stamde af van cartografen. Hij doceerde astronomie, navigatie en wiskunde. Hilma af Klints vertrouwdheid met de taal van de cartografie en andere wetenschappen was niet zonder invloed op haar spirituele werk.

Hilma af Klint leerde niet alleen van haar familie, maar kreeg ook een conventionele kunstopleiding aan de Koninklijke Zweedse Academie voor Schone Kunsten, een van de eerste instellingen die vrouwen toeliet en ook toestond om naar levend model te tekenen.

#### **Spirituele tekeningen, De Fem [De Vijf]**

Net als veel van haar tijdgenoten zag Hilma af Klint geen tegenstelling tussen het spirituele en het wetenschappelijke domein. In feite geloofde ze dat beide middelen waren om een hogere waarheid te bereiken. Het bracht haar ertoe deel te nemen aan spiritistische seances, die destijds zeer populair waren, maar door de gevestigde godsdiensten argwanend werden bekeken.

In 1896 vormde Af Klint samen met Anna Cassel, Cornelia Cederberg, Sigrid Hedman en Mathilda Nilsson een groep die zichzelf De Fem (De Vijf) noemde. Deze vrouwen kwamen regelmatig samen om seances te houden, te communiceren met het hiernamaals, en hun ervaringen te kanaliseren in geschriften en automatische tekeningen, die te zien zijn in de tentoonstelling.

#### **Primordial Chaos [Oer Chaos], Group [Groep] I, De WU/Roos-serie (Paintings for the Temple)**

Hilma af Klint geloofde dat zij en De Vijf de opdracht hadden gekregen van hogere geesten om de *Paintings for the Temple* te maken en in 1906 begon ze te werken aan de eerste serie getiteld *The WU/Rose* (De WU/Roos). De letter W kan in dit geval staan voor materie en de U voor geest, waardoor WU een dualiteit wordt. Uit de dagboeken van Hilma af Klint blijkt dat letters veel betekenissen voor haar hadden.

De roos is waarschijnlijk een verwijzing naar de Rozenkruisers, een geheim genootschap opgericht in de 17e eeuw door christenen die zich verzetten tegen de starre kerkelijke dogma's van hun tijd. Zij werden geassocieerd met de esoterische kennis van alchemisten en droegen als embleem een roos met een kruis.

Af Klint en haar kring hielden hun spiritistische seances zelfs voor een altaar met een roos in het midden van een kruis.

De eerste groep schilderijen voor de tempel, getiteld *Primordial Chaos* (Oer Chaos), bevat 26 doeken die gerelateerd zijn aan de theosofische leer over het ontstaan van de wereld. Hierin richtte Af Klint zich op het theosofische idee dat er aan het begin van de wereld een eenheid was die vervolgens in tegenstellingen uiteenviel, en dat het leven een zoektocht is om de tegengestelde krachten (zoals goed en kwaad, mannelijk en vrouwelijk) te herenigen.

Twee jaar eerder, in 1904, was Hilma af Klint lid geworden van de Theosophical Society, een beweging die in 1875 in New York was opgericht, met onder andere als doel om door middel van intuïtie, meditatie en andere middelen om het alledaagse menselijke bewustzijn te overstijgen kennis te vergaren omtrent een diepere spirituele werkelijkheid.

### **Eros-serie, Group [Groep] II, De WU/Roos-serie (Paintings for the Temple)**

De groep waaraan Hilma af Klint begon te werken vóór de Roos-serie heet *Eros*, naar de Griekse god van de liefde, geassocieerd met vruchtbaarheid en verlangen. Hier introduceerde de kunstenaar elementen die een evenwicht suggereren tussen de tegengestelde mannelijke (gele) en vrouwelijke (blauwe) krachten.

## **Zaal 206**

### **De grote figuurschilderijen, Group [Groep] III, De WU/Roos-serie (Paintings for the Temple)**

Deze tien schilderijen zijn gemaakt tussen mei en december 1907. In het eerste schilderij wordt een vrouw één met de/een zwaan: haar torso is bedekt met veren en uit haar lichaam komen twee zwanenkoppen tevoorschijn. Naast de betekenis van deze vogel in de mythologie en oude legenden symboliseerde de zwaan voor Helena Blavatsky, oprichtster van de Theosofische Vereniging, de grootsheid van de geest.

In de eerste vier werken van deze groep zijn het mannelijke en het vrouwelijke gescheiden. Zij raken elkaar nooit direct, maar zijn verbonden door tussenliggende elementen, zoals, op het vierde doek, de rij menselijke figuren, waardoor een driehoekige compositie ontstaat met links de gele man en rechts de vrouw in een subtiele blauwe mantel.

Na het vijfde werk, waar de figuratie helemaal verdwijnt, smelten man en vrouw samen, waarmee ze herhaaldelijk terugkeren naar het theosofische idee van het leven als een zoektocht naar het herenigen van de tegengestelde krachten die één waren aan het begin van de wereld.

## **Zaal 207**

### **The Seven-Pointed Star [De Zevenpuntige Ster], Group [Groep] V, De WUS/The Seven-Pointed Star-serie (Paintings for the Temple)**

In de eerste reeks werken die samen *The Seven-Pointed Star* (De Zevenpuntige Ster) vormen - een verwijzing naar het symbool dat in veel religieuze en occulte tradities wordt gebruikt - werden de

schilderijen van Af Klint beetje bij beetje groter. De kunstenaar schreef dat haar spirituele gidsen haar hadden opgedragen om drie sets van zeven schilderijen te maken met tussenpozen van zeven dagen. Het gebruik van lijnen in deze serie herinnert aan haar automatische tekeningen, maar het is meer gecontroleerd, en haar werk begon nu kenmerken te vertonen die later geassocieerd zouden worden met modernistische abstractie, zoals vereenvoudiging van composities en kleuren, evenals een beperkte dieptewerking.

### **The Evolution [De Evolutie], Group [Groep] VI, De WUS/The Seven-Pointed Star-serie (Paintings for the Temple)**

Af Klint bleef gestaag doorwerken aan de *Paintings for the Temple*. Tussen februari en april 1908 voltooide ze elke drie dagen een doek. Tijdens het werken liet zij deze werken niet aan buitenstaanders zien. Zij maakte echter een uitzondering voor Rudolf Steiner, de door haar bewonderde leider van de Duitse Theosofische Vereniging, die een uitnodiging kreeg om de reeks in wording in haar studio in Stockholm te bekijken.

Deze werken bevatten verwijzingen naar de evolutietheorieën die op dat moment nog steeds werden bediscussieerd, een halve eeuw na de publicatie van Charles Darwins *On the Origin of Species* in 1859. Af Klints behandeling van het thema lag echter meer in lijn met Steiners en andere Theosofische ideeën waarin evolutie een spiritueel proces is waarin de ziel evolueert en dichter bij het goddelijke komt.

### **Zaal 209**

#### **The Ten Largest [De Tien Grootste], Group [Groep] IV (Paintings for the Temple)**

In september 1907 kreeg Hilma af Klint een openbaring dat ze "tien paradisijselijk mooie schilderijen" zou maken die de wereld een blik zouden gunnen op de vier stadia van het menselijk leven: kindertijd, jeugd, volwassenheid en ouderdom. De maand daarop begon ze te werken aan *The Ten Largest* (De Tien Grootste).

Deze werken werden mede vanwege hun enorme omvang waarschijnlijk op de grond gemaakt en haastig uitgevoerd volgens de instructies van Af Klints spirituele gidsen. Ze zijn geschilderd met de temperatechniek, die vooral in de vroege Renaissance werd gebruikt, en doen denken aan de Florentijnse kerkaltaren die ze een paar jaar eerder had bewonderd. Net als meesterwerken uit de Renaissance diende de kunst van Hilma af Klint om aan te zetten tot spirituele reflectie.

### **Zaal 208**

#### **The Swan [De Zwaan], Group [Groep] IX/SUW, De SUW/UW-serie (Paintings for the Temple)**

In 1908 nam Hilma af Klint een pauze van vier jaar met haar *Paintings for the Temple*. Toen ze in 1912 terugkeerde naar de serie geloofde zij nog steeds dat de geesten haar leidden, zij het op een andere manier: nu had ze zelf meer zeggenschap in de keuze van kleuren en compositie.

Op deze doeken uit 1915 worden de zwanen steeds abstractere geometrische vormen. Aanvankelijk zijn ze geschilderd in zwart en wit, met subtiele vleugjes geel en blauw, waarmee ze de dualiteit van licht en donker, leven en dood, of mannelijk en vrouwelijk uitdrukken. Naarmate de serie vordert, lost het dier op in geometrische composities, terwijl de figuratie terugkeert in het laatste werk, waar de zwanen in elkaar verstrengelen en worden vergezeld door zeer symbolische geometrische vormen, zoals de hyperkubus.

#### Zaal 204

##### **Tree of Knowledge [Boom der Kennis], De W-serie (Paintings for the Temple)**

Tussen 1913 en 1915 schilderde Hilma af Klint *Tree of Knowledge* (Boom der Kennis). Dit werk is gerelateerd aan het bijbelse scheppingsverhaal en vermengt christelijke thematiek met Af Klints mystieke en theosofische overtuigingen.

Met geornamenteerde rondingen, gedempte kleuren en motieven ontleend aan de natuur combineert *Tree of Knowledge* wetenschappelijke diagrammen met decoratieve elementen geïnspireerd door de Art Nouveau. Het silhouet van een boom loopt door het midden van twee bollen: de onderste stelt het aardse vlak voor, terwijl de meer organische bol erboven het goddelijke voorstelt. De kelk, een heilig vat, wordt afgebeeld in verschillende maten, kleuren en composities, en straalt energie uit als een verbinding tussen tegenstellingen.

#### Zaal 203

##### **The Dove [De Duif], Group [Groep] IX/UW, De SUW/UW-serie (Paintings for the Temple)**

In 1915 begon Hilma af Klint met een groep [een groep wat? Tekeningen/schilderijen/mensen?] getiteld *The Dove* (De Duif), een vogel die voor christenen symbool staat voor de Heilige Geest en boodschapper is van het goddelijke. Abstracte vormen en figuratieve en chromatische symboliek materialiseren zich geleidelijk in de doeken, waar we ook Sint-Joris en de draak in een mystiek gevecht zien verwickeld, een strijd tussen goed en kwaad. Volgens aantekeningen van Af Klint was Sint-Joris een van haar alter ego's en stond het verslaan van de draak voor triomf over de duisternis.

##### **Group [Groep] X, altaarstukken en Human Chastity [Menselijke Kuisheid], laatste werk (Paintings for the Temple)**

Deze drie altaarstukken, voltooid in 1915, vormen de laatste groep en het samenvattend overzicht van de *Paintings for the Temple*. In een van haar notitieboekjes zette Hilma af Klint haar visie voor de tempel uiteen: een bijna rond gebouw met drie niveaus die met elkaar verbonden zijn door een wenteltrap. Een toren op de vierde verdieping met een altaar ruimte moest deze schilderijen huisvesten.

De altaarstukken lijken verband te houden met de theosofische versie van de evolutietheorie, waarin evolutie in twee richtingen plaatsvindt, van het fysieke naar het spirituele en van het goddelijke naar de materiële wereld. In deze schilderijen zien we het hoogtepunt van de vormen, kleuren en motieven die ze in haar hele tempelproject gebruikte. Het belang van deze schilderijen voor de kunstenaar zelf wordt onderstreept door haar gebruik van bladmetaal, dat een lichtgevende kwaliteit verleent en vaak wordt

gebruikt in traditionele religieuze kunst. Hoewel de altaarstukken het grootste project van haar leven afsloten, maakte Hilma af Klint nog een laatste werk voor de *Paintings for the Temple*, een klein doek getiteld *Human Chastity (Menselijke Kuisheid)*.

## Zaal 202

### **De Parsifal- en De Atoom-serie**

Na het voltooiën van *Paintings for the Temple* begon Hilma af Klint in 1916 aan de *Parsifal*-serie, een titel die verwijst naar de ridder van de Ronde Tafel die in de Arthurlegende op zoek ging naar de Heilige Graal. In deze schilderijen, die ze in een periode van tien weken in haar huis aan het meer maakte, bleef de kunstenaar zoeken naar de betekenis van de boodschappen die ze van de geestenwereld ontving.

In 1917 bouwde Af Klint een studio op het terrein van haar villa en in datzelfde jaar creëerde ze *The Atom Series* (De Atoom-serie). Theosofen geloofden dat ze door middel van helderziendheid atomen konden waarnemen, en voor Hilma af Klint, die gefascineerd was door de natuurlijke wereld, waren atomen een poort naar de kosmos. In haar aantekeningen schreef zij dat het atoom een ontwikkelingsproces doormaakt en zich ontwikkelt naar eenheid, net als haar eigen spirituele pad.

### **Geometrische serie en aquarellen**

1917-1920 was een overgangperiode in het werk van Hilma af Klint. In die tijd groeide haar belangstelling voor antroposofische theorieën, en in 1920 stierf haar moeder, voor wie ze had gezorgd. Met haar aanvraag voor toelating tot de A Antroposofische beweging sloeg zij datzelfde jaar een nieuw blad om in haar leven.

In haar steeds kleurrijkere geometrische schilderijen draaien en botsen cirkels en kruizen met grotere geometrische vormen: de kunstenaar bleef toegewijd aan haar zoektocht om de relaties tussen spirituele krachten te ontcijferen en het onzichtbare af te beelden.

Onder invloed van Rudolf Steiner, de oprichter van de Antroposofische beweging die geloofde dat een nauwkeurige observatie van de natuurlijke wereld het mogelijk zou maken om de spirituele wereld te ervaren, veranderde Af Klint in 1922 haar hele benadering van het maken van kunst. Ze begon met de serie *On the Viewing of Flowers and Trees*, aquarellen van botanische vormen die de spirituele krachten van de natuur verbeelden. De vloeiende waterverftechniek was hiervoor bij uitstek geschikt; Af Klint bevochtigde het papier met een spons zodat de verf vrij kon stromen en de kleuren als het ware het onderwerp vanzelf genereerden.

## **CATALOGUS**

Bij de expositie verschijnt een rijk geïllustreerde catalogus met teksten van de tentoonstellingsconservatoren Tracey R. Bashkoff en Lucía Agirre, en van David Max Horowitz en Julia Voss, waarin zij ingaan op het leven en werk van Hilma af Klint in het Europa van eind 19e en begin 20e eeuw.

## DIDAKTIKA

Het museum ontwerpt educatieve ruimtes, digitale content en speciale activiteiten als aanvulling op elke tentoonstelling als onderdeel van het Didaktika-project, dat hulpmiddelen biedt om de waardering van het publiek voor de tentoongestelde werken te vergroten.

In de bij de expositie horende Didaktika-ruimte *Ontmoeting met een tijdperk en een kunstenaar* komen bezoekers meer te weten over de belangrijkste sociale veranderingen en innovaties die het einde van de 19e en het begin van de 20e eeuw kenmerkten en het leven en de kunst van Hilma af Klint beïnvloedden, zoals het spiritualisme, de opkomst van de theosofie, vrouwenbevrijdingsbewegingen en technologische doorbraken.

Een audiovisuele productie met tentoonstellingsconservator Tracey Bashkoff, een samenvatting van Hilma af Klints biografie en een exemplaar van de tentoonstellingscatalogus ronden de Didaktika-ervaring af.

### Programmering

Opening Talk (16 oktober)

Gesprek tussen tentoonstellingsconservatoren Tracey Bashkoff en Lucía Agirre in het Auditorium.

### Shared Reflections\*

Rondleidingen waarin medewerkers van het museum verschillende perspectieven bieden op de werken in de tentoonstelling:

- Curatorial Vision (23 oktober) met Lucía Agirre, museum- en tentoonstellingsconservator
- Key Concepts (6 november) met Luz Maguregui Urquiza, educatief coördinator van het museum

\*Gesponsord door Fundación Vizcaína Aguirre

### **Afbeelding omslag:**

Hilma af Klint

Group IX/SUW, The Swan, No. 12, The SUW/UW Series, 1915

Olieverf op doek

151,5 x 151 cm

Foto: The Moderna Museet, Stockholm

Courtesy The Hilma af Klint Foundation, Stockholm, HaK 160

©The Hilma af Klint Foundation, Bilbao 2024

### **Voor meer informatie:**

Guggenheim Museum Bilbao

Afdeling Marketing en Communicatie

Tel.: +34 944 359 008

media@guggenheim-bilbao.eus

www.guggenheim-bilbao.eus

Persbeelden  
*Hilma af Klint*  
Guggenheim Bilbao Museo

**Online beeldservice voor de pers**

In het persgedeelte van de website van het museum ([prensa.guggenheim-bilbao.eus](https://prensa.guggenheim-bilbao.eus)) kunnen geregistreerde gebruikers afbeeldingen en video's in hoge resolutie downloaden van zowel de tentoonstellingen als het gebouw. Als je nog geen account hebt, kun je je registreren en het benodigde materiaal downloaden.

Als je al een account hebt, voer dan je gebruikersnaam en wachtwoord in en krijg direct toegang tot het downloaden van afbeeldingen.

- De geleverde afbeeldingen mogen alleen worden gebruikt voor redactionele publiciteit in verband met de tentoonstelling Hilma af Klint die van 18 oktober 2024 tot en met 2 februari 2025 open is voor het publiek.
- Ze moeten in hun geheel worden gereproduceerd, zonder bijnijden, overlappen of manipulatie. De reproducties moeten vergezeld gaan van de naam van de kunstenaar, de titel en datum van het werk, de eigenaar, de houder van het auteursrecht en de fotografische credit.
- Online gepubliceerde afbeeldingen moeten worden beschermd door passende elektronische beveiligingsmaatregelen.
- Elke afbeelding mag een maximale resolutie hebben van 1000 pixels op de langste zijde. Bij online publicatie moet het bestand ingesloten zijn en mag het niet gedownload kunnen worden.
- De afbeeldingen mogen niet worden overgedragen naar een derde partij of een database.
- Voor het gebruik van afbeeldingen voor omslagen kunnen kosten in rekening worden gebracht en is voorafgaande toestemming nodig van de eigenaar en de houder van het auteursrecht op het werk.

Voor meer informatie kan contact worden opgenomen met de persafdeling van het Guggenheim Museum Bilbao via telefoon (+34 944 359 008) of e-mail ([media@guggenheim-bilbao.eus](mailto:media@guggenheim-bilbao.eus)).

Hilma af Klint  
*Summer Landscape*, 1888  
Olieverf op doek  
88 x 148 cm  
Dorsia Hotel, Gothenburg, Zweden  
©The Hilma af Klint Foundation, Bilbao 2024



Hilma af Klint  
*Untitled, The Five*, 1908  
Droge pastel en grafiet op papier  
53,2 x 63,4 cm  
Courtesy The Hilma af Klint Foundation, Stockholm, HaK 1252  
©The Hilma af Klint Foundation, Bilbao 2024





Hilma af Klint

*Primordial Chaos, The WU/Rose Series, Group I, No. 15, 1906-07*

Olieverf op doek

52 x 37 cm

Courtesy The Hilma af Klint Foundation, Stockholm, HaK 15

©The Hilma af Klint Foundation, Bilbao 2024



Hilma af Klint

*Eros Series, The WU/Rose Series, Group II, No. 5, 1907*

Olieverf op doek

58 x 79 cm

Courtesy The Hilma af Klint Foundation, Stockholm, HaK 31

©The Hilma af Klint Foundation, Bilbao 2024



Hilma af Klint

*The Large Figure Paintings, The WU/Rose Series, Group III, No. 6, 1907*

Olieverf op doek

162,5 x 139,5 cm

Courtesy The Hilma af Klint Foundation, Stockholm, HaK43

©The Hilma af Klint Foundation, Bilbao 2024



Hilma af Klint

*The Seven-Pointed Star, The WUS/Seven-Pointed Star Series, Group V, No. 2, 1908*

Tempera, gouache en grafiet op papier, gemonteerd op doek

75,5 x 62 cm

Courtesy The Hilma af Klint Foundation, Stockholm, HaK 49

©The Hilma af Klint Foundation, Bilbao 2024



Hilma af Klint

*The Evolution, The WUS/Seven-Pointed Star Series, Group VI, No. 16, 1908*

Olieverf op doek

102 x 133 cm

Courtesy The Hilma af Klint Foundation, Stockholm, HaK 84

©The Hilma af Klint Foundation, Bilbao 2024



Hilma af Klint

*The Ten Largest, Childhood, Untitled Series, Group IV, No. 1, 1907*

Tempera op papier, gemonteerd op doek

322 x 239 cm

Courtesy The Hilma af Klint Foundation, Stockholm, HaK 102

©The Hilma af Klint Foundation, Bilbao 2024



Hilma af Klint

*Tree of Knowledge, The W Series, No. 1, 1913*

Aquarel, gouache, grafiet en inkt op papier

45,7 x 29,5 cm

Courtesy The Hilma af Klint Foundation, Stockholm HaK 133

©The Hilma af Klint Foundation, Bilbao 2024



Hilma af Klint

*The Swan, The SUW/UW Series, Group IX/SUW, No. 13, 1915*

Olieverf op doek

148,5 x 151 cm

Courtesy The Hilma af Klint Foundation, Stockholm, HaK 161

©The Hilma af Klint Foundation, Bilbao 2024



Hilma af Klint

*The Dove, The SUW/UW Series, Group IX/UW, No. 1, 1915*

Olieverf op doek

151 x 114,5 cm

Courtesy The Hilma af Klint Foundation, Stockholm, HaK 173

©The Hilma af Klint Foundation, Bilbao 2024



Hilma af Klint

*Retablo, Retablos, Grupo X, No. 1, 1915*

Olieverf en bladmetaal op doek

237,5 x 179,5 cm

Courtesy The Hilma af Klint Foundation, Stockholm, HaK 187

©The Hilma af Klint Foundation, Bilbao 2024



Hilma af Klint

*Buddha's Standpoint in Worldly Life, Series II, No. 3a, 1920*

Olieverf en grafiet op doek

37 x 28 cm

Courtesy The Hilma af Klint Foundation, Stockholm, HaK 471

©The Hilma af Klint Foundation, Bilbao 2024



Hilma af Klint

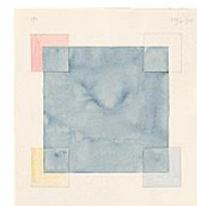
*The Parsifal Series, Group III, No. 121, 1916*

Aquarel en grafiet op papier

25 x 27 cm

Courtesy The Hilma af Klint Foundation, Stockholm, HaK 327

©The Hilma af Klint Foundation, Bilbao 2024



Hilma af Klint

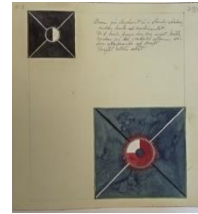
*The Atom Series, No. 8, 1917*

Aquarel, grafiet en metallic verf op papier

27 x 25 cm

Courtesy The Hilma af Klint Foundation, Stockholm, HaK 360

©The Hilma af Klint Foundation, Bilbao 2024



Hilma af Klint

*Untitled, On the Viewing of Flowers and Trees, 1922*

Aquarel op papier

18 x 25 cm

Courtesy The Hilma af Klint Foundation, Stockholm, HaK615

©The Hilma af Klint Foundation, Bilbao 2024

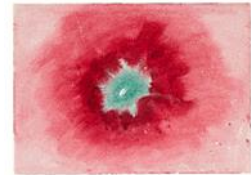


Foto van de Zweedse kunstenaar Hilma af Klint (1862–1944) in haar atelier  
aan de Hamngatan in Stockholm

Courtesy The Hilma af Klint Foundation

©The Hilma af Klint Foundation, Bilbao 2024

