

Eerste Indruk

TEFAF

Maastricht
14-19 maart, 2026

GLOBAL
LEAD PARTNER



Een eerste indruk van TEFAF Maastricht 2026

AMSTERDAM, 10 FEBRUARI 2026

The European Fine Art Foundation (TEFAF) presenteert vandaag een speciale preview van 43 werken die te zien zullen zijn op TEFAF Maastricht. De kunstbeurs vindt plaats van 14 tot en met 19 maart 2026, en is op 12 en 13 maart uitsluitend op uitnodiging toegankelijk. Deze ‘Eerste indruk’ laat zien waarom TEFAF Maastricht wereldwijd geldt als een van de meest prestigieuze beurzen voor particuliere verzamelaars, kunstliefhebbers, museumconservatoren en andere professionals in de kunstsector.

Als hoeksteen van de internationale kunstwereld biedt TEFAF Maastricht een ongeëvenaard spectrum aan kwaliteit en expertise binnen de beeldende en decoratieve kunst. De beurs bestrijkt 7.000 jaar kunstgeschiedenis, tegen het decor van het historische en schilderachtige Maastricht. Met dit jaar 276 handelaren en galleries uit 24 landen, verspreid over vijf continenten, biedt TEFAF ongekennde mogelijkheden voor verzamelaars en kenners.

Voor aanvullende informatie over TEFAF Maastricht kunt u terecht op www.tefaf.com.

Leden van de pers worden uitgenodigd om [hier](#) accreditatie aan te vragen voor de perspreview op 12 maart 2026.

De werken in deze ‘Eerste indruk’ zijn nog niet formeel beoordeeld door TEFAF Maastricht. Dit zal ter plaatse op de beurs gebeuren. De organisatie aanvaardt geen verantwoordelijkheid voor onjuistheden, verkeerde voorstellingen of weglatingen in de verstrekte informatie over deze kunstvoorwerpen.

Het copyright op werk van beeldend kunstenaars gelieerd aan een CISAC-organisatie is overeengekomen met Pictoright in Amsterdam. © Pictoright Amsterdam 2026.

Programma TEFAF Maastricht

TEFAF Maastricht biedt een dynamisch en zorgvuldig samengesteld programma van lezingen en evenementen dat bezoekers in contact brengt met prominente namen uit de internationale kunstwereld. Het programma nodigt uit tot gesprek over actuele thema's rond kunst, antiek en design, en brengt experts, verzamelaars, conservatoren en andere leiders in de culturele wereld bij elkaar.

Tijdens Collector Talks staat de strategische visie achter institutioneel verzamelen centraal en wordt ingegaan op de vraag hoe musea en stichtingen uitzonderlijke kunstwerken op het spoor komen, volgen en verwerven. Verdiepende discussies richten zich op cultureel erfgoedbeheer: van het behoud van collecties en het vormgeven van tentoonstellingen tot het betrekken van publiek en het opbouwen van collecties met een publiek doel.

TEFAF Meet the Experts creëert ruimte voor inspirerende gesprekken met vooraanstaande exposanten over stukken van cultureel en historisch belang.

Op 16 maart vindt de derde editie van de TEFAF Summit plaats, in samenwerking met de Nederlandse Commissie voor UNESCO. Met als thema 'Beyond Economic Impact' staat dit jaar de sociale, culturele en gezondheidswaarde van kunst centraal, en de groeiende relevantie daarvan voor het publieke beleid. Aanmelden kan via tefaf.com/program.



AANGEBODEN DOOR GALERIE CANESSO (BEURSSTAND 360)

Giuseppe Bonito

Het atelier van de schilder

1738-40

Olieverf op doek

168 × 235 cm



FOTO MET DANK AAN GALERIE CANESSO.

Dit schilderij toont een scène in een atelier waarin de kunstenaar – als een performer voor zijn publiek – zijn vakmanschap aan de ezel demonstreert aan een kring aandachtige toeschouwers. Rechts zit een voornaam heer, door De Dominici aangeduid als een militair, met wandelstok en degen, omringd door geestelijken en bedienden die hem met eerbied gadeslaan, terwijl jonge leerlingen de meester assisteren. De kunstenaar houdt een zilver-stift- of krijthouder vast en een tekening met een rustende Hercules, mogelijk geïnspireerd op de Hercules Farnese, als leidraad voor zijn werk. De compositie, geplaatst in een verzorgd ingericht atelier met hangend aarde-werk en een grote lamp, suggereert dat het om een belangrijke opdracht gaat waarvan de voornaamste opdrachtgever is geaccentueerd in wit en geel.

AANGEBODEN DOOR STEINITZ GALLERY (BEURSSTAND 212)

Moïse Jacobber

Paar vazen met bronzen monturen van de Koninklijke Porseleinfabriek van Sèvres, in 1845 door koning Lodewijk Filips I aangeboden aan Zijne Hoogheid Abbas Pasha (1813-1854), de latere onderkoning van Egypte.

1844-45

Hard porselein, geciseleerd en verguld brons

82,5 × 45 cm



FOTO MET DANK AAN PAUL STEINITZ.

Dit magnifieke paar 'Cordelier'-vazen (3de grandeur) laat zien wat de Koninklijke Porseleinfabriek van Sèvres halverwege de 19de eeuw zo bijzonder maakte. De vazen zijn rijk versierd met guirlandes van bloemen en fruit, geschilderd door Moïse Jacobber, en combineren virtueuze bloemdecoratie met een statige vorm die al in 1805 werd ontworpen. De spectaculaire bronzen handvatten, met dionysische maskers geïnspireerd op de oudheid, harmoniëren met het weelderig beschilderde oppervlak en brengen klassieke verwijzingen samen met het verfijnde vakmanschap van de romantische periode.

AANGEBODEN DOOR KUNSTHANDLUNG HELMUT H. RUMBLER (BEURSSTAND 615)

Rembrandt Harmenszoon van Rijn

Zelfportret, fronsend

1630

Ets

7,3 x 6,2 cm



FOTO MET DANK AAN KUNSTHANDLUNG HELMUT H. RUMBLER.

Dit is een van de vier geëtste zelfportretten uit 1630 waarin Rembrandt zijn eigen gezicht gebruikt om verschillende emoties te onderzoeken. Deze vroege afdruk – uit de zeldzame tweede staat van vóór het verwijderen van twee horizontale lijnen – heeft rijke contrasten en een verfijnde plaattoon die de achtergrond een atmosferische diepte geeft. De inkt is zorgvuldig van het gezicht geveegd, waardoor de scherpe licht-donkerwerking de dramatische, geërgerde uitdrukking extra aanzet. Zo laat de prent zowel psychologische intensiteit als Rembrandts technische meesterschap zien.

AANGEBODEN DOOR LARKIN ERDMANN (BEURSSTAND 424)

Paul Gauguin

Bouquets et céramique sur une commode

1886

Olieverf op doek

60 x 73 cm



FOTO MET DANK AAN LARKIN ERDMANN.

In dit vroege stilleven plaatst Paul Gauguin levendige bloemboeketten naast een van zijn eigen keramische werken, opgesteld op een eenvoudige ladekast. Het weerspiegelt zijn groeiende interesse in keramiek, naast zijn schilderpraktijk. Het werk is uitgevoerd in olieverf en gesigneerd en gedateerd met 'P. Gauguin 86'. De compositie toont zijn rijke palet en zich ont-wikkelende stijl van het midden van de jaren 1880. Het schilderij heeft deel uitgemaakt van belangrijke Europese en Amerikaanse collecties en staat vermeld als nr. 239 in de *Catalogue de l'oeuvre peint* van Daniel Wildenstein, met een lange tentoonstellingsgeschiedenis, onder meer in Basel, Lausanne, Parijs, Caracas en Wenen.

AANGEBODEN DOOR MICHAEL HOPPEN (BEURSSTAND 218)

Sohei Nishino

Dioramakaart van Venetië

2026

Archiefpigmentafdruk

100 x 219,4 cm

Editie van 15



FOTO MET DANK AAN MICHAEL HOPPEN.



DETAIL

Met zijn *Dioramakaart van Venetië*, die op TEFAF Maastricht voor het eerst wordt gepresenteerd, schetst Sohei Nishino een uiterst persoonlijk beeld van deze kwetsbare stad. Het werk is opgebouwd uit meer dan 450 rolletjes film en combineert fotografie, collage en psychogeografie tot een kaart die is gevormd door herinnering in plaats van nauwkeurigheid. Geïnspireerd door de 18de-eeuwse Japanse kaartmaker Inō Tadataka voegt Nishino duizenden 35 mm-foto's samen tot één compositie die zijn omzwervingen door Venetië volgt. Een deel van de opbrengst komt ten goede aan Venice in Peril en draagt zo bij aan het behoud van de stad. Nishino's stadslandschappen worden getoond naast belangrijke kaarten van dezelfde steden uit de 18de en 19de eeuw, afkomstig uit de collectie van Daniel Crouch Rare Books.

AANGEBODEN DOOR GALLERIA ROSSELLA COLOMBARI (BEURSSTAND 508)

Carlo Zen

Zeldzame tweeledige kast met vitrine

1902

Walnotenhou, parelmoerinleg en inlegdraden van messing, goud en zilver

220 x 102,5 x 36 cm



FOTO MET DANK AAN CRISTOPHER GHIOLDI.

Deze tweeledige vitrinekast van Carlo Zen is een overtuigend voorbeeld van zijn meesterschap in de Italiaanse Liberty-stijl. De ingetogen elegantie van de Lombardische traditie gaat hier samen met de verfijning van Art Nouveau en subtiele Japanse invloeden. Het meubel is uitgevoerd in walnotenhou, met parelmoerinleg en messing inlegdraden. De langgerekte verhoudingen en het evenwicht tussen gesloten en open partijen geven het geheel een moderne elegantie. De kast toont Zens uitzonderlijke vakmanschap en is een zeldzaam, met grote finesse uitgevoerd voorbeeld van zijn herkenbare decoratieve vormentaal.

AANGEBODEN DOOR M.S. RAU (BEURSSTAND 332)

Berthe Morisot

Jeune fille au chien

1892

Olieverf op doek

88,9 x 104,1 cm



FOTO MET DANK AAN M.S. RAU.

Het werk *Jeune fille au chien* getuigt van Berthe Morisots baanbrekende rol binnen het impressionisme en van haar betekenis als vernieuwende vrouwelijke kunstenaar. Ze schilderde het werk in 1892, een cruciaal jaar waarin zowel haar eerste soloretrospectief plaatsvond als haar echtgenoot Eugène Manet overleed. Het schilderij weerspiegelt daarmee een moment van persoonlijk verdriet én artistieke heruitvinding. Het tafereel speelt zich af in Morisots tuin en toont Jeanne Fourmanoir, haar favoriete model, die ook voorkomt in sleutelwerken als *Le Cerisier*. De zachte penseelvoering, rijke texturen en nevelige, droomachtige sfeer laten fraai Morisots latere stijl zien. De vooraanstaande provenance en tentoonstellingsgeschiedenis onderstrepen het belang van dit werk binnen de impressionistische kunst.

AANGEBODEN DOOR TAFETA (BEURSSTAND 705)

Ladi Kwali

Waterkruik

1968

Steengoed met ingekerfde zoömorfe voorstellingen, ingelegd met wit slib, onder ijzer- en transparante glazuren

38 x 37 x 37 cm



FOTO MET DANK AAN TAFETA. FOTO DOOR PEDRO LIMA.

Ladi Kwali's geglazuurde waterkruiken gelden als hoogtepunten van haar hybride werkwijze waarbij ze traditionele Gbari-technieken samenbrengt met vernieuwend glazuurwerk. Haar kruiken zijn met de hand opgebouwd volgens de roltechniek en afgewerkt met regionale gereedschappen. De decoratie is uitgevoerd in sgraffito, oftewel door wit slib heen ingekrast, waardoor de contrasterende tinten eronder zichtbaar worden. Celadonglazuren geven het werk een heldere, transparante gloed en laten de verfijnde diermotieven en ritmische patronen sterk naar voren komen. Hoewel Michael Cardew haar introduceerde in het draaien op de schijf en het glazuren, bleef Kwali trouw aan het handopbouwen, waarmee ze de autoriteit van Gbari-vrouwen als dragers van keramiekkennis stevig overeind hield binnen een door mannen gedomineerde institutionele omgeving.

AANGEBODEN DOOR GALLERY 19C (BEURSSTAND 328)



FOTO MET DANK AAN GALLERY 19C.

Claude Monet

Landschap - fabrieken (Paysage - Usines)

Circa 1858-61

Olieverf op paneel

29 x 17,7 cm

Dit kleine paneel biedt een zeldzame blik op de vormende jaren van de jonge Claude Monet; hij schilderde het als tiener. Het toont de rand van een industrieel landschap: kale bomen tekenen zich als silhouetten af tegen een bewolkte lucht, terwijl lage, donkere fabrieksgebouwen opgaan in de horizon. Gedempte aardetinten en een beheerste penseelvoering geven het geheel een verstilde, enigszins sombere sfeer en laten Monets vroege belangstelling voor realisme en atmosferische studies zien, onder invloed van Boudin en de School van Barbizon. In plaats van de industrialisatie te romantiseren of bekritisieren observeert het werk eenvoudig hoe het moderne leven oprukt – een experimentele, vooruitwijzende stap in Monets ontwikkeling richting het impressionisme.

AANGEBODEN DOOR GALERIE CYBELE (BEURSSTAND 809)

Ptah-Sokar-Osiris

Ptolemaeïsche periode, circa 323-230 v. Chr.

Beschilderd hout

70 cm (hoogte); 36 x 14 x 7 cm (voet)

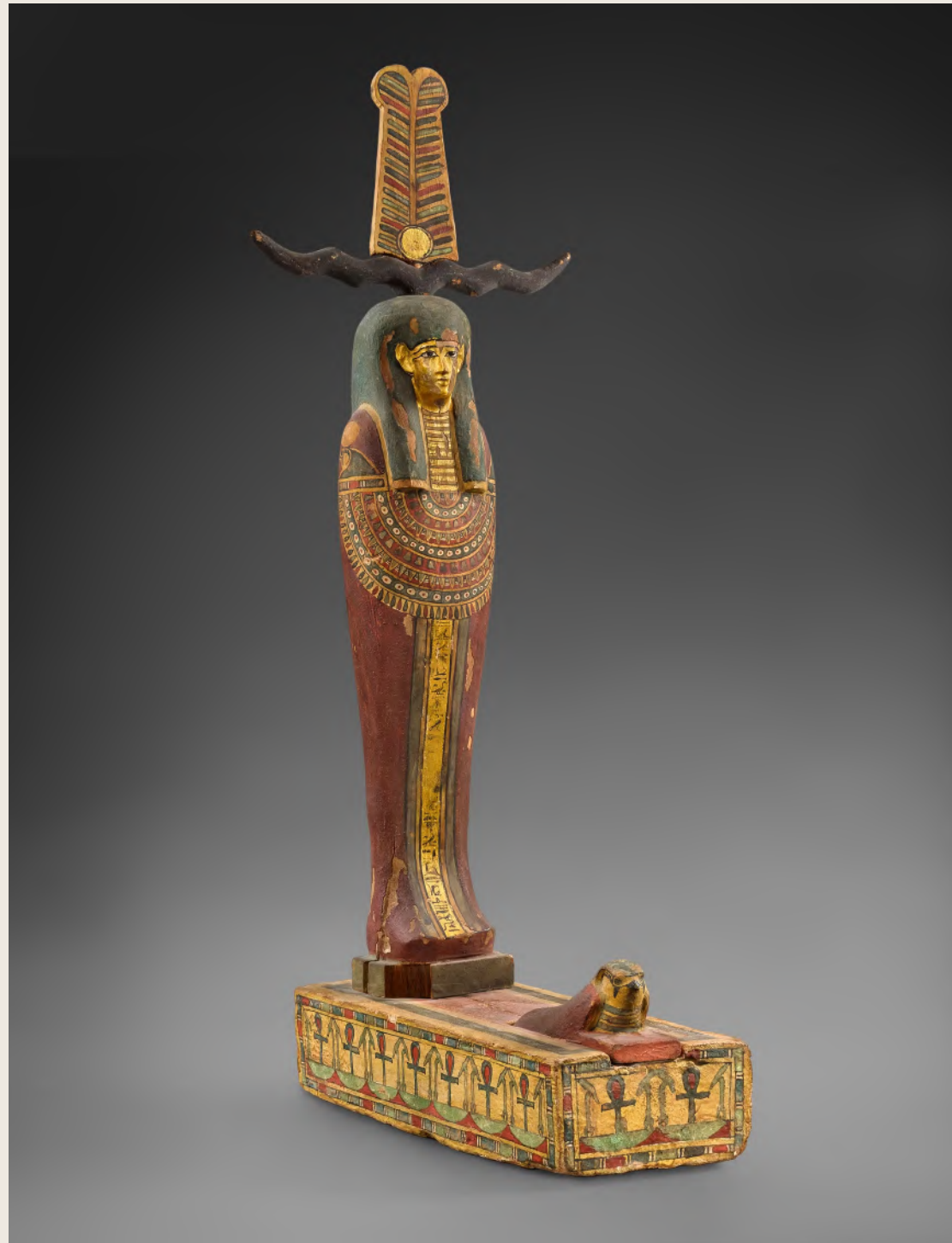


FOTO MET DANK AAN GALERIE CYBELE.

Dit mummievormige beeldje stelt de begrafenisgod Ptah-Sokar-Osiris voor, met een hoge kroon van twee veren en ertussen een zonnescijf, boven gekromde ramshoorns. Het vergulde gezicht rust op een polychrome usekh-kraag, en het lichaam is omwikkeld met beschilderde windsels, voorzien van kolommen met hiërogliefen. Het beeld staat op een voetstuk met afwisselend ankh- en djed-symbolen. Aan de voorzijde is de beschermende valkgod Sopdu aangebracht, als symbool van de ba-ziel van de overledene. Het beeld is gemaakt voor een vrouw van wie de naam inmiddels is uitgewist en verenigt Ptah (schepping), Sokar (dood) en Osiris (wederopstanding). Daarmee belichaamt het de overgang van leven naar dood en de belofte van wedergeboorte. Dit soort beeldjes werd vanaf de Derde Tussenperiode in graven geplaatst om wederopleving en spirituele vernieuwing te waarborgen.

AANGEBODEN DOOR PELGRIMS DE BIGARD (BEURSSTAND 375)



FOTO MET DANK AAN PELGRIMS DE BIGARD.

Jacob Jordaens

Terugkeer van de vlucht naar Egypte

Circa 1618

Olieverf op paneel

65,3 x 50,5 cm

Terugkeer van de vlucht naar Egypte is een belangrijk herontdekt schilderij van de jonge Jacob Jordaens, waarvan men lang dacht dat het tijdens de Tweede Wereldoorlog verloren was gegaan. In 2022 dook het weer op, waardoor onderzoekers Jordaens' oeuvre verder konden aanvullen. De authenticiteit is bevestigd door dr. Brecht Vanoppen en dr. Joost Vander Auwera, wat het belang van het werk binnen Jordaens' vroege periode onderstreept en nieuw licht werpt op de ontwikkeling van zijn stijl en techniek.

AANGEBODEN DOOR PETER HARRINGTON (BEURSSTAND 228)

Sangorski & Sutcliffe

Een met edelstenen bezette boekband voor de eerste Kelmscott Press-editie van *The Poems of William Shakespeare*

Begin 20ste eeuw

Groen geplet marokijnleer, rijk gedecoreerd met verguldsel, bezet met meer dan 100 edelstenen en ingelegd met parelmoer

Octavo (20,4 x 13,8 cm)



FOTO MET DANK AAN PETER HARRINGTON.

Deze Kelmscott-uitgave van *The Poems of William Shakespeare* uit 1893 is gebonden in een weelderige, rijk geornamenteerde band van de beroemde boekbinders Sangorski & Sutcliffe. Het ontwerp weerspiegelt de rijke beeldwereld van de tekst: zo zijn over vrijwel elk vlak in goud dichtregels aangebracht in de 17de-eeuwse spelling van deze uitgave. Het verfijnde leerwerk is bovendien versierd met inlegsels van parelmoer, amethyst, citrien, halfedelsteen en opaal, wat het geheel een bijna juweelachtig effect geeft. Deze band laat het luxueuze vakmanschap en het oog voor detail zien waar Sangorski & Sutcliffe om bekendstonden, en maakt van het boek zelf een kunstwerk dat de rijkdom en schoonheid van Shakespeares verzen benadrukt.

AANGEBODEN DOOR KOOPMAN RARE ART (BEURSSTAND 166)

Paul de Lamerie

De Janssen-kandelaars

1737

Zilver

20,5 cm (hoogte)

Deze uitzonderlijke kandelaars, naar een ontwerp van de Parijse kunstenaar Jean Bérain, hebben uitgewerkte vierkante voetstukken met afgesneden hoeken, versierd met brandende fakkels, rocaille-schelpen en bladmotieven. In de voetstukken is viermaal een gegraveerd embleem van een bloem op een steel aangebracht, waarschijnlijk het wapen van de familie Janssen, bekende verzamelaars van zilver. Vanaf de schotels tot aan de friesband zijn de balustervormige schachten versierd met vierpassen, schubwerk, rozetten, parelranden en schelpvormige festoenen, om bovenaan uit te lopen in kapitelen met gedraaide voluten en bandwerk met bladmotieven. De kandelaars zijn vermoedelijk gemaakt in opdracht van Sir Theodore Janssen (1658–1748) of zijn familie, en exemplarisch voor het weelderige Engelse zilver uit de vroege 18de eeuw. Verwante kandelaars zijn gedocumenteerd in collecties van vooraanstaande verzamelaars, waaronder Walpole, Woburn Abbey en het Clark Art Institute.



FOTO MET DANK AAN KAREN BENGALL.

AANGEBODEN DOOR LUDORFF (BEURSSTAND 514)

Hermann Max Pechstein

Frühling

Circa 1918

Olieverf op doek

69 x 79 cm



FOTO MET DANK AAN PECHSTEIN HAMBURG / BERLIN 2025.

Frühling van Max Pechstein is een levendig expressionistisch werk, geschilderd met krachtige penseelstreken en een intens kleurpalet, dat zijn sleutelrol binnen de uit Dresden afkomstige kunstenaarsgroep Die Brücke weerspiegelt. Afgebeeld is een pastorale scène van mens en natuur in harmonie, een motief waarop Pechstein na de verschrikkingen van de Eerste Wereldoorlog herhaaldelijk terugkwam. In zijn vroege werk liet hij zich beïnvloeden door Vincent van Gogh en later, na een reis naar Parijs in 1908, ook door de fauvisten. Hier roept hij met de combinatie van een expressieve, gelaagde toets en fauvistische kleur een gevoel van vreugde en vernieuwing op. De bloeiende bomen in het midden staan symbool voor nieuw leven en optimisme, en maken van de natuur zowel een toevluchts-oord als een plek voor emotionele en artistieke expressie.

AANGEBODEN DOOR MATTHIESEN GALLERY (BEURSSTAND 366)

Louis Gauffier

La Cueillette des Oranges

1798

Olieverf op doek

69 x 99 cm



FOTO MET DANK AAN MATTHIESEN GALLERY.

La Cueillette des Oranges van Louis Gauffier is een recent herontdekt meesterwerk dat ruim twee eeuwen buiten het publieke oog is gebleven. Centraal staat een imposante vrouw des huizes, die twee sinaasappels in haar handen heeft – met subtiële seksuele en symbolische connotaties – terwijl haar echtgenoot min of meer in de schaduw naar de achtergrond ver-dwijnt. In de geest van Rousseaus ideeën over de privésfeer verheerlijkt Gauffier de deugdzame vrouw met moreel gezag; zij stuurt het huiselijk leven, bewaakt de orde en zorgt voor haar gezin. Tegen de achtergrond van de opvattingen van die tijd over vrouwelijke autoriteit en haar verantwoordelijkheid voor nageslacht krijgt het huiselijke domein in dit werk een morele en sociale lading. Zo verbindt Gauffier esthetische verfijning met een genuanceerde reflectie op gender en gezin in de 18de eeuw.

AANGEBODEN DOOR SANTI (BEURSSTAND 143)

Krishna Choudhary

Lotus-oorbellen

2025

Roségoud, titanium en diamanten

3,52 x 3,39 x 1,82 cm



FOTO MET DANK AAN SANTI.

Dit paar oorbellen, vormgegeven als omgekeerde lotusbloemen, verbindt symboliek uit de Mogoltraditie met een eigentijds ontwerp. De lotus staat voor zuiverheid, transcendentie en wedergeboorte, en die symboliek krijgt vorm in de vloeiende maar geometrische blaadjes van roségoud, die doen denken aan de in marmer gesneden motieven uit de Mogolarchitectuur. In het hart van elke oorbel is een *old mine* rozetgeslepen diamant gevat, terwijl 550 pavé gezette diamanten als een fonkelende stroom langs bogen van donker titanium omlaag lopen, omlijst door roségoud. Het contrast tussen warm goud en diep titanium benadrukt de sculpturale precisie en de suggestie van beweging, wat dit sieraad tegelijk zo elegant, verfijnd en indrukwekkend maakt.

AANGEBODEN DOOR BRIMO DE LAROUSSILHE (BEURSSTAND 118)

Domenico di Michelino

Legenden van de Grieken en Amazonen: de ontvoering van Antiope door Theseus

Circa 1440-1450

Tempera op houten paneel

42 x 148,2 cm



FOTO MET DANK AAN SUZANNE NAGY - BRIMO DE LAROUSSILHE.



DETAIL

De ontvoering van Antiope door Theseus, een cassone-paneel dat wordt toegeschreven aan Domenico di Michelino (ca. 1440-1450), doet duidelijk denken aan de stijl van Fra Angelico. Het werk werd in 1915 voor het eerst gepubliceerd samen met het pendant waarop de strijd tussen de Grieken en Amazonen is afgebeeld, nu in het Indianapolis Museum of Art. Dit paneel is een fraai voorbeeld van de verhalende elegantie van decoratieve kunst in de vroege renaissance.

AANGEBODEN DOOR DAVID AARON (BEURSSTAND 804)

Stèle voor Medeia

Circa 375-350 v. Chr.

Marmer

65,5 x 57 x 10 cm



FOTO MET DANK AAN DAVID AARON.

Deze fijn gebeeldhouwde Attische marmeren grafstèle toont een jonge vrouw, Medeia, in profiel binnen een architectonische omlijsting. In haar opgeheven rechterhand hield ze mogelijk ooit een geschilderd attribuut. Ze draagt een chiton onder een peplos, in de taille vastgegord, met op haar rug een mantel die is vastgezet met grote ronde spelden. Deze dracht maakt duidelijk dat ze een *parthenos* is, een ongetrouwde jonge vrouw. Haar lange, gevlochten haar en beheerste houding stralen zowel gratie als status uit. De antae, architraaf en het pannendak omlijsten de figuur; een inscriptie vermeldt haar naam. Als monument voor een *parthenos* behoort deze stèle tot een zeldzame categorie Attische grafreliëfs, waarin niet alleen persoonlijk verlies wordt herdacht maar ook het gemis van toekomstig nageslacht binnen het Atheense leven.

AANGEBODEN DOOR PIANO NOBILE (BEURSSTAND 430)

Barbara Hepworth

Twee roterende vormen II

1966

Albast op houten voet

22,9 x 35,5 x 28 cm



FOTO MET DANK AAN PIANO NOBILE.

Twee roterende vormen II is een tweedelige albasten sculptuur uit een periode waarin Barbara Hepworth steeds meer erkenning kreeg. Het werk maakt deel uit van haar reeks 'handsculpturen', die ze maakte tussen 1958 en het midden van de jaren 1960, en laat zien hoe sterk ze geloofde in kleinschalige werken die zowel het oog als de tastzin aanspreken. Hepworth omschreef deze intieme sculpturen als draagbaar en tactiel, en als werken die het oog in beweging zetten, bedoeld als stille aanwezigheid in huiselijke ruimtes. De gladde, vloeiende vormen van *Twee roterende vormen II* vangen Hepworths kenmerkende harmonie van beweging en balans en tonen de soepelheid en fijnzinnigheid van haar latere werk in albast.

AANGEBODEN DOOR GALERIE LELONG (BEURSSTAND 418)

Arnulf Rainer

Kreuz mit diagonalen Fingern

1986

Olieverf op hout

203 x 124 cm



FOTO MET DANK AAN GALERIE LELONG.

Arnulf Rainer, geboren in 1929 in Baden (Oostenrijk), was een centrale figuur binnen het Weens actionisme, maar ontwikkelde tegelijk een uitgesproken eigen artistieke visie. In de jaren 1980 onderzocht hij het kruis (Kreuz) in dynamische reeksen waarin hij werkte met overschilderingen, expressieve gebaren, krassen, donkere vlakken en met de vingers aangebrachte verf. Voor Rainer overstijgt het kruis zijn religieuze betekenis, en fungeert het als een formeel en compositorisch anker dat structuur geeft aan de beeld-ruimte. Deze werken ademen een bepaalde existentiële spanning, waarbij thema's als spiritualiteit, dood en innerlijke strijd in elkaar overlopen. De strakke geometrie van het kruis contrasteert met de spontaniteit en lichamelijkeheid van zijn techniek, waardoor een krachtige dialoog tussen vorm en gebaar ontstaat.

AANGEBODEN DOOR GALERIE BOQUET (BEURSSTAND 8)

Dora Maar

Portret van Pablo Picasso

1936

Pastel op papier

57,5 x 45 cm



FOTO MET DANK AAN JEAN-LOUIS LOSI.

De vermaarde surrealistische fotograaf Dora Maar ontmoette Pablo Picasso rond 1935-1936, waarna een relatie ontstond die zowel romantisch als artistiek van grote betekenis was. Ze bracht hem technieken voor de donkere kamer bij, terwijl ze zelf het schilderen en tekenen weer oppakte, voortbouwend op wat ze had geleerd aan de academie van André Lhote. Dit portret van Picasso uit 1936 markeert haar terugkeer naar deze technieken en laat zien hoe ze zijn plastische vormtaal verkende. Het resultaat is een fijnzinnige maar krachtige verbeelding van de man die haar al vaak had geschilderd. Het werk laat zien hoe meesterlijk Dora Maar intieme kennis wist te vertalen naar een expressieve vorm. Het portret was te zien in de grote overzichtstentoonstelling *Dora Maar* in het Centre Pompidou in Parijs (2019) en Tate Modern in Londen (2019-2020).

AANGEBODEN DOOR GALLERIA CONTINUA (BEURSSTAND 462)

Berlinde De Bruyckere

Need VI

2025

Was, spiegel, glas, hout, textiel, touw, ijzer en epoxy

197 x 108 x 44,5 cm



FOTO MET DANK AAN GALLERIA CONTINUA.

De *Need*-vitrines van Berlinde De Bruyckere bouwen voort op haar presentatie in de Basilica di San Giorgio Maggiore tijdens de 60ste Biënnale van Venetië (2024) en grijpen terug op het houtsnijwerk van de koorbanken, waarop de boetedoeningen van de heilige Benedictus zijn verbeeld. Takken die iets menselijks krijgen, gevilde huiden en gewonde lichamen van was worden opgevoerd tegen antieke spiegels, waardoor de toeschouwer verwikkeld raakt in een fragiel spiegeltheater waarin leven en dood, vlees en bot, bestendigheid en verval samenvallen tot één geladen aanwezigheid.

AANGEBODEN DOOR PAB / AGUIAR-BRANCO (BEURSSTAND 258)

Groot ceremonieel dienblad

Circa 1550-75

Zilver en verguld zilver

53 cm



FOTO MET DANK AAN PEDRO LOBO.

Dit grote ceremoniële Portugese dienblad is uitgevoerd in gepolijst blank zilver en heeft een kraalrand, gegoten en geciseleerde voluten en centraal een verguld medaillon met een gegraveerde allegorie op de naastenliefde – een geliefd motief in die tijd. Het sterke contrast tussen het blanke zilver en het vergulde zilver geeft het stuk een dynamische, haast moderne uitstraling. Waarschijnlijk maakte het deel uit van een set met een bijpassende schenkkan. Het past binnen een traditie uit het midden van de 16de eeuw van grote, glanzende ceremoniële zilverwerken met minimale ornamentiek, beperkt tot de rand en het centrale medaillon. Als stap weg van de uitbundige ornamentiek van de gotiek en de manuelstijl is dit type werk kenmerkend voor de Portugese edelsmeedkunst in de late renaissance. Vergelijkbare voorbeelden bevinden zich in het Nationaal Museum voor Oude Kunst in Lissabon en de collectie van het Palácio da Pena.

AANGEBODEN DOOR BUCHMANN GALERIE (BEURSSTAND 506)

Anna and Bernhard Blume

Kontakt mit Bäumen (Contact met bomen), uit de reeks *Im Wald (In het bos)*

1987

Gelatinezilverdruk, op foamboard, met UV-coating

4 delen, elk 200 x 126 cm, totaal 200 x 504 cm



FOTO MET DANK AAN DE NALATENSCHAP VAN ANNA & BERNHARD BLUME EN BUCHMANN GALERIE.

Kontakt mit Bäumen is een sleutelwerk binnen het oeuvre van Anna en Bernhard Blume en komt uit hun enige reeks die zich in de buitenlucht afspeelt. Met zichzelf als hoofdrolspelers tonen de kunstenaars een kleinburgerlijk stel dat op zondag door het Zwarte Woud wandelt, zich zalig onbewust van de schade aan het bos om hen heen. De kale bomen, aangetast door zure regen, laten zien hoe een geïdealiseerd beeld van de natuur instort. Later in de reeks gaan de Blumes fysiek de confrontatie met het bos aan: ze klimmen in de bomen, klampen zich eraan vast en omhelzen de stammen met theatrale gebaren. Deze ironische ‘extase van de terugkeer naar de natuur’ verwijst met een knipoog naar het wanhopige verlangen naar hernieuwde verbinding met de natuur, terwijl het werk tegelijk vragen opwerpt over sociale gewoonten, veronachtzaming van het milieu en de tegenstrijdigheden van het moderne leven.

AANGEBODEN DOOR GALERIE HENZE & KETTERER (BEURSSTAND 503)

Ernst Ludwig Kirchner

Bauer einen Schubkarren ziehend (Boer die een kruiwagen voorttrekt)

1925-1926/1932

Olieverf op doek

120 x 90,5 cm

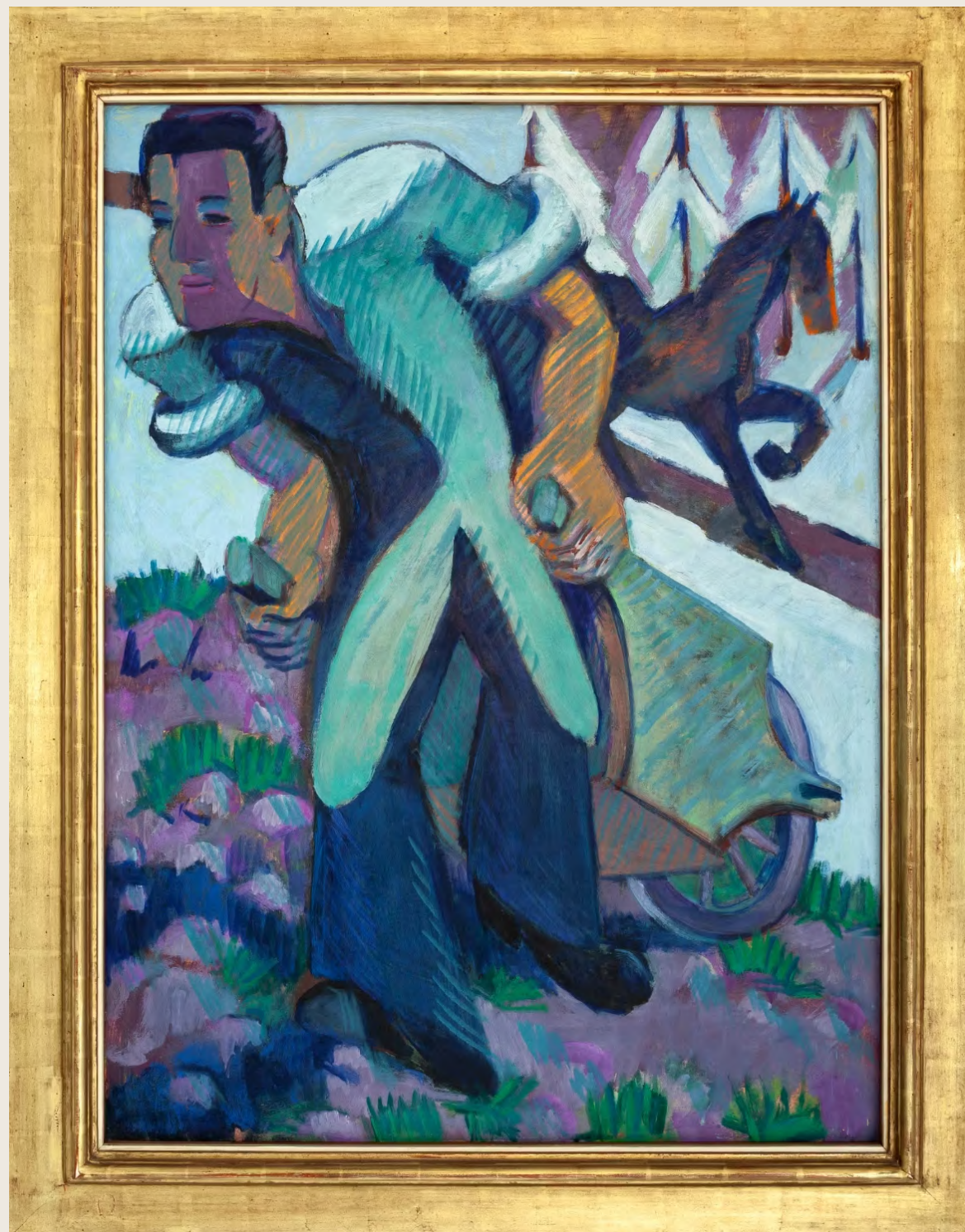


FOTO MET DANK AAN GALERIE HENZE & KETTERER.

Dit krachtige schilderij van Ernst Ludwig Kirchner is een vroeg en belangrijk voorbeeld van de nieuwe stijl die hij halverwege de jaren 1920 ontwikkelde. Het werk markeert een verschuiving naar kalmere, monumentalere vormen, opgebouwd uit brede kleurvlakken en ritmische, naar binnen en buiten gekromde lijnen. Een boer in de bergen van Davos ploetert omhoog met een kruiwagen, zijn krachtige beweging steekt af tegen een alpenlandschap waar de dooi heeft ingezet en krokussen tussen de laatste sneeuw opduiken. Een paard dat in tegengestelde richting loopt brengt compositorische spanning. Op de achterzijde van het werk is een onvoltooide bosscène uit 1914 te zien, een link naar Kirchners eerdere Die Brücke-jaren.

AANGEBODEN DOOR LEBRETON (BEURSSTAND 450)

Roberto Matta

Anfora

1993

Polychroom geglazuurde terracotta

48 x 29 cm



FOTO MET DANK AAN LEBRETON GALLERY.

Tijdens zijn jaren in La Bandita in Tarquinia (Italië) maakte Roberto Matta keramiek waarin hij zijn surrealistische beeldtaal omzette in driedimensionale vorm. De mythologische en biomorfe motieven, gecombineerd met Etruskisch vakmanschap, tonen zijn experimenteerdrijf en diepe betrokkenheid bij het oude artistieke erfgoed van de regio.

AANGEBODEN DOOR CHARLES EDE (BEURSSTAND 801)

Twee delen van een Romeins mozaïek met geometrisch pelta-patroon

Circa 360 n. Chr.

Tesserae van steen en terracotta

125 x 442 cm



FOTO MET DANK AAN CHARLES EDE.

Deze twee mozaïekdelen maakten ooit deel uit van de gang van een Romeinse villa in Fullerton (Engeland). Ze zijn samengesteld uit tesserae van rode baksteen en lokaal zwart-wit natuursteen, die samen een geometrisch pelta-patroon vormen waarvan de punten elkaar kruisen. De delen zijn gevat in eenvoudige rechthoekige panelen met een witte ondergrond en een zwarte rand, en zijn waarschijnlijk afkomstig uit aangrenzende, maar afzonderlijke delen van dezelfde corridor. Ze zijn rond 360 n. Chr. vervaardigd en tonen de welvaart van Romeins Brittannië, waar de rijkdom vergaard met landbouw terug te zien is in de luxueuze decoratie van de villa's. Bij opgravingen kwam een langs een rivier gebouwde villa aan het licht met wanden met fresco's en geometrische mozaïeken. Het huis werd binnen enkele decennia verlaten toen de Romeinse invloed in de regio afnam.

AANGEBODEN DOOR FONDANTICO DI TIZIANA SASSOLI (BEURSSTAND 362)

Gaetano Gandolfi

De expeditie van de Argonauten

Circa 1770

Olieverf op doek

50 x 76 cm



FOTO MET DANK AAN FONDANTICO DI TIZIANA SASSOLI.

Gandolfi's *De expeditie van de Argonauten* toont een dramatische zeescène waarin een krijger vanaf een schip wordt neergelaten op een rotsachtig eiland. Het schilderij verbeeldt de legendarische tocht van de Argonauten, de vijftig helden die met de Argo uitvoeren op zoek naar het Gulden Vlies. Gandolfi put uit het verhaal van Apollonios van Rhodos en andere auteurs uit de Griekse oudheid en brengt de spanning van het iconische verhaal tot leven met wervelende bewegingen, onstuimige golven en heroïsche figuren. Zo roept hij zowel het gevaar als de grootsheid op van een van de beroemdste expedities uit de Griekse mythologie.

AANGEBODEN DOOR STEPHEN ONGPIN FINE ART (BEURSSTAND 606)



FOTO MET DANK AAN STEPHEN ONGPIN FINE ART.

Baccio Bandinelli

Een groep van elf spelende putti

Circa 1515

Pen en bruine inkt over sporen van een ondertekening in zwart krijt, met kaderlijnen in bruine inkt

23,2 x 40,4 cm

Deze grote en verfijnde tekening van Bartolomeo (Baccio) Bandinelli laat zien hoe hij zich liet inspireren door het werk van Donatello, een van zijn belangrijkste Florentijnse voorgangers. De centrale compositie is een bewerking van een fragment uit de putti-fries van Donatello voor de preekstoelen in San Lorenzo: een staande putto op een kleine verhoging, geflankeerd door speelse metgezellen. De tekening weerspiegelt Bandinelli's fascinatie voor quattrocento-motieven, die hij vrij herinterpreteerde in plaats van ze direct te kopiëren, en toont zijn uitzonderlijke meesterschap als tekenaar, waarvoor hij al bij leven werd geroemd. Dit blad is een voorbeeld van de dialoog tussen beeldhouwers in de renaissance: het werk verbindt de inspiratie van Donatello met Bandinelli's eigen vindingrijke handschrift en grijpt mogelijk zelfs terug op de antieke bronnen die aan de oorspronkelijke reliëfs ten grondslag lagen.

AANGEBODEN DOOR KUNSTKAMMER GEORG LAUE (BEURSSTAND 204)

Matthäus Carl

Wasportret in reliëf van Hieronymus Baumgartner de Jongere (1538–1602), raadslid in Neurenberg

1597

Was op glasplaat, textiel, koperplaat, originele lijst met schuifdeksel: geëboniseerd kersen- en perenhout

17 x 15,5 x 4 cm



FOTO MET DANK AAN KUNSTKAMMER GEORG LAUE.

Dit fijn gemodelleerde wasreliëf toont Hieronymus Baumgartner de Jongere (1538–1602), lid van de Neurenbergse gemeenteraad, met *memento mori*-attributen: een schedel, een zandloper en verwelkende bloemen. Het werk is gedateerd 1597 en voorzien van het monogram 'MC', en geldt als het enige bekende gemonogrammeerde wasportret van Matthäus Carl (ca. 1560–1609), goudsmid, medailleur en wasmodelleur. Het reliëf laat zijn precisie en meesterschap zien: hij vertaalt de subtiliteit van zijn medailles naar een levendig, sculpturaal en kleurrijk reliëf. Het portret vangt zowel de waardigheid van de geportretteerde als de vergankelijkheid van het leven, en verbindt realisme en symbolische gelaagdheid met het minutieuze vakmanschap dat kenmerkend is voor de Neurenbergse kunst rond 1600.

AANGEBODEN DOOR GALERIE PERRIN (BEURSSTAND 100)

Odilon Redon

Femme de profil

Circa 1901-05

Olieverf op papier op paneel

52 x 49,7 cm



FOTO MET DANK AAN GALERIE PERRIN.

Odilon Redons *Femme de profil* is een treffend voorbeeld van de poëtische veranderlijkheid die kenmerkend is voor zijn symbolistische visie. Redon omschreef zijn kunst als 'kleine deurtjes' die uitkomen op het mysterieuze – en achter zo'n deurtje verschijnt hier het profiel van een vrouw, als een stamper die uit een stralende bloem oprijst. In profiel – Redons favoriete perspectief – blijft het gezicht slechts ten dele te doorgronden, zwevend tussen herkenbare menselijke aanwezigheid en droomachtige abstractie. Het werk is nauw verwant aan schilderijen als *Fleur illuminée* (ca. 1900) en kan worden gedateerd in het begin van de 20ste eeuw, toen Redon terugkerende motieven van bloemen, kleur en dromerige introspectie verkende. Geprezen door Joris-Karl Huysmans in *À Rebours* groeide Redon uit tot een centrale figuur binnen het Franse symbolisme.

AANGEBODEN DOOR GALERIE THOMAS SCHULTE (BEURSSTAND 700)

Robert Mapplethorpe

Papegaaitulp

1988

Gelatinezilverdruk

61 x 50,8 cm



FOTO MET DANK AAN GALERIE THOMAS SCHULTE.

De bloemenfoto's van Mapplethorpe staan bekend om hun delicate, subtiel erotische schoonheid. Tegen een eenvoudige monochrome achtergrond is de bloem weergegeven met krachtige, sierlijke lijnen, die vorm en elegantie benadrukken in een minimalistische, indrukwekkende compositie.

AANGEBODEN DOOR MARGOT MCKINNEY (BEURSSTAND 145)

Margot McKinney

Collier 'Bloem'

2024

Toermalijnen (240,56 karaat), Australische Zuidzee-barokparels, witte diamanten, bruine diamanten, blauwe saffieren, roze saffieren, paarse saffieren, roze toermalijnen, amethisten, rubellieten, 18-karaats geelgoud
28,3 x 18 cm



FOTO MET DANK AAN TOM MACDONALD.

Bloem is een indrukwekkend collier van de gelauwerde Australische sieradenontwerper Margot McKinney, met acht uitzonderlijke toermalijnen, waaronder de centraal geplaatste toermalijn van 65,85 karaat, en zeventwintig grote Australische Zuidzee-barokparels van 15-20 mm, met onder de centrale toermalijn een zeldzame parel van 21 x 32 mm. Het ontwerp is verder verrijkt met witte en bruine diamanten, roze, blauwe en paarse saffieren, roze toermalijnen, amethisten en rubellieten. Het collier *Bloem* is een ode aan weelderige florale tradities en toont McKinneys meesterschap in het vinden en harmoniseren van buitengewone edelstenen.

AANGEBODEN DOOR VAN HERCK - EYKELBERG (BEURSSTAND SC6)



FOTO MET DANK AAN VAN HERCK - EYKELBERG.

Léon Spilliaert

Dame met pince-nez

1907

Inktwassing, aquarel en kleurpotlood op papier

99 x 73,5 cm

Dame met pince-nez is een groot, iconisch portret van Léon Spilliaert, van een onbekende vrouw met een zelfverzekerde blik waarin iets eenzaam en raadselachtigs schuilt. De compositie, uitgevoerd in het donkere palet dat kenmerkend is voor Spilliaerts meest productieve periode, versterkt het gevoel van existentiële afzondering: het lichaam en de jurk van het model vloeien samen tot een schaduwachtige massa, terwijl haar gezicht, broche en hand oplichten als heldere aandachtspunten. Het werk maakt van de menselijke figuur bijna een abstracte verkenning van innerlijke emotie, en toont haar als een stille, zelfbewuste aanwezigheid. Binnen Spilliaerts oeuvre neemt dit werk een bijzondere plaats in door zijn formaat, psychologi-sche intensiteit en indringende verbeelding van moderne vrouwelijkheid.

AANGEBODEN DOOR MAYORAL (BEURSSTAND 446)

Eduardo Chillida

Leku III (Plaats III)

1976

Beton

82 × 76 × 51 cm



FOTO MET DANK AAN FOTOGASULL.

Leku III van Eduardo Chillida maakt deel uit van een drietal sculpturen dat uit dezelfde mal is gegoten, elk uitgevoerd in een andere betonsoort met een eigen kleurtint. Dit exemplaar is rechtstreeks van de kunstenaar verworven en bevindt zich sinds de totstandkoming in een particuliere collectie. Het werk is kenmerkend voor Chillida's onderzoek naar ruimte en leegte: precieze geometrie en ruwe materialiteit staan in dialoog met aanwezigheid en afwezigheid, wat de spanning en poëzie voelbaar maakt die in de sculpturale vorm besloten liggen.

AANGEBODEN DOOR FRIEDMAN BENDA (BEURSSTAND 466)

Formafantasma

Panel Lamp

2024

Kersenhout, led, acryl

299,72 x 293,37 x 27,9 cm



FOTO MET DANK AAN FRIEDMAN BENDA EN FORMAFANTASMA.

Panel Lamp is vervaardigd uit kersenhout en transformeert een basismateriaal uit de meubelmakerij tot een vorm die tegelijk vertrouwd en eigentijds aanvoelt. De rechthoekige ledpanelen echoën de verhoudingen van moderne schermen, terwijl het ontwerp invloeden toont van de Shakers, Frank Lloyd Wright en George Nakashima. Warm, levend hout harmoniseert met geborsteld aluminium, traditioneel vakmanschap en moderne technologie komen samen in een doordacht samenspel van gebruikswaarde, materialiteit en minimalistisch, functioneel design.

AANGEBODEN DOOR DR. JÖRN GÜNTHER RARE BOOKS (BEURSSTAND 114)

Het legendarium van Sint-Pantaleon

Circa 1140-1180 (met een ingevoegd katern van circa 1050)

Tempera en inkt op vellum

22,5 x 15 cm



FOTO MET DANK AAN DR. JÖRN GÜNTHER RARE BOOKS.

Dit Duitse legendarium, gemaakt in Keulen in de 12de eeuw, bevat de levensbeschrijvingen van tal van heiligen, waaronder het *Leven van Sint-Uldaric* van Berno van Reichenau. Het handschrift bevat uiterst gedetailleerd penwerk. Een bijzonder onderdeel is een paginagroot genealogisch diagram met veertien ronde medaillons met heiligen en andere figuren, waarin een omstreden verwantschap wordt geschetst tussen Sint-Servaas van Maastricht en Jezus Christus – een weerspiegeling van de discussies uit die tijd over de oorsprong van Servaas. Als meesterstuk van de middeleeuwse boekkunst combineert het devotionele verhalen met uiterste verfijnde, inhoudelijke illustraties en biedt het een zeldzame inkijk in vroege Duitse hagiografie en manuscriptkunst.

AANGEBODEN DOOR GALERIE NATHALIE OBADIA (BEURSSTAND 448)

Laure Prouvost

We Will Keep Cool (Theatre Cornwall)

2025

Tapijtwerk, garen (Flanders Tapestries BVBA), houten tak
219 x 287 cm



FOTO MET DANK AAN AURÉLIEN MOLE.

Als onderdeel van de doorlopende reeks wandtapijten van Laure Prouvost, die zij in 2019 begon, toont *We Will Keep Cool (Theatre Cornwall)* figuren met een 'koelsysteem' in fantasierijke settings, geïnspireerd op outsiderkunst en -architectuur. Het werk zet haar verkenning voort van utopische en verbeelde ruimtes, waarin verhaal, zelfportret en architectonische verbeelding samenvloeien. Dit stuk toont het Minack Theatre in Cornwall, een openluchttheater op de kliffen dat werd gebouwd door Rowena Cade, en is een ode aan haar kunstenaarschap en arbeid. Prouvost plaatst haar figuren in een levendig, bijna buitenaards architectonisch landschap.

AANGEBODEN DOOR GRIMM (BEURSSTAND 468)

Angela Heisch

De dromer

2025

Olieverf op linnen

127 x 127 cm



FOTO MET DANK AAN GC PHOTOGRAPHY.

Angela Heisch staat bekend om haar stralende kleurgebruik. Haar schilderijen bevatten terugkerende motieven, golvende vormen en fijne, losse lijnen. Ze laat zich inspireren door organische vormen, natuurlijke patronen en de kosmos. Haar werk lijkt te zinderen van energie, maar vangt tegelijk vluchtige momenten van balans en stilte. Door olieverf in zorgvuldige lagen op te bouwen ontstaat een rijke, atmosferische diepte en een sterke emotionele lading. Het gevoel van beweging komt voort uit tegenstellingen

– hard en zacht, licht en donker, vlakheid en diepte – die in één beeld naast elkaar bestaan en spanning oproepen. Juist dat samenspel vormt de kern van Heisch' artistieke praktijk en geeft haar schilderijen een onderzoekende, bijna lichamelijke voelbare intensiteit die uitnodigt om met een open blik te kijken.

AANGEBODEN DOOR TÓTH IKONEN (BEURSSTAND 170)

Grote martelares Paraskeva met vitae

Eerste helft van de 18de eeuw

Tempera op gesso op doek op hout

101,5 x 75 x 3,5 cm



FOTO MET DANK AAN TÓTH IKONEN.

Op dit Russische icoon staat Sint-Paraskeva centraal, een van de vroegste christelijke martelaressen, met een martelaarskruis en een open schriftrol met een passage uit de geloofsbelijdenis. Ze wordt geflankeerd door twee engelen die haar een martelaarskroon aanreiken. Rondom zijn zestien kleine voorstellingen te zien met scènes uit haar leven: geboorte, doop, prediking, gevangenschap, marteling en haar uiteindelijke onthoofding. Paraskeva wordt vereerd als beschermster van vrouwen, huishoudelijk werk en markthandel. In de orthodoxe traditie belichaamt ze onwankelbaar geloof, volharding en wonderbaarlijke veerkracht.

AANGEBODEN DOOR GALERIE NICOLAS FOURNERY (BEURSSTAND 255)



FOTO MET DANK AAN JÉRÉMIE BEYLARD.

Een Chinese export-punchkom met ‘hong’-decor

Qing-dynastie, Qianlong-periode, 1780-1785

Porselein

36 cm

Deze grote hong-kom, gemaakt voor westerse klanten in de late 18de eeuw, toont de Dertien Factorijen van Kanton langs de Parelrievier, met handelschepen en Europese vlaggen. De voorstelling is geschilderd in verfijnde ‘famille rose’-emalkleuren met vergulde accenten en combineert het horizontale landschapsformaat van Chinese handrollen met een westers éénpuntperspectief. Zo is de kom niet alleen decoratief, maar ook een gedetailleerde topografische weergave van de Kantonhandel. Hong-kommen als deze laten zowel de technische virtuositeit en artistieke ambitie van de ateliers in Kanton zien, als de rijke uitwisseling tussen Chinees artistiek vakmanschap en Europese handel.

AANGEBODEN DOOR GALERIE NICOLAS BOURRIAUD (BEURSSTAND 194)

Emile-Antoine Bourdelle

Madame Lion als de koningin van Sheba

Vóór 1929

Brons met geschakeerd bruin patina en goudaccenten

57 x 43 x 24 cm



FOTO MET DANK AAN GALERIE NICOLAS BOURRIAUD.

Deze bronzen buste van Suzanne Lion draagt het monogram van de beeldhouwer en is gegoten door A. Rudier, met de inscriptie 'Alexis Rudier / Fondeur Paris'. Het werk bestaat in twee formaten: 57 cm (drie afgietsels) en 21,5 cm (twee afgietsels), en is een fraai voorbeeld van hoogstaand brons-gietwerk. Een exemplaar in het kleinere formaat bevindt zich in het Princeton University Art Museum en maakte voorheen deel uit van de Lionberger Davis-collectie, wat wijst op het belang van het werk en de verspreiding ervan in vooraanstaande collecties.

AANGEBODEN DOOR D LAN GALLERIES (BEURSSTAND 458)

Emily Kam Kngwarray

Zonder titel

1995

Synthetische polymeerverf op linnen

122 x 91 cm

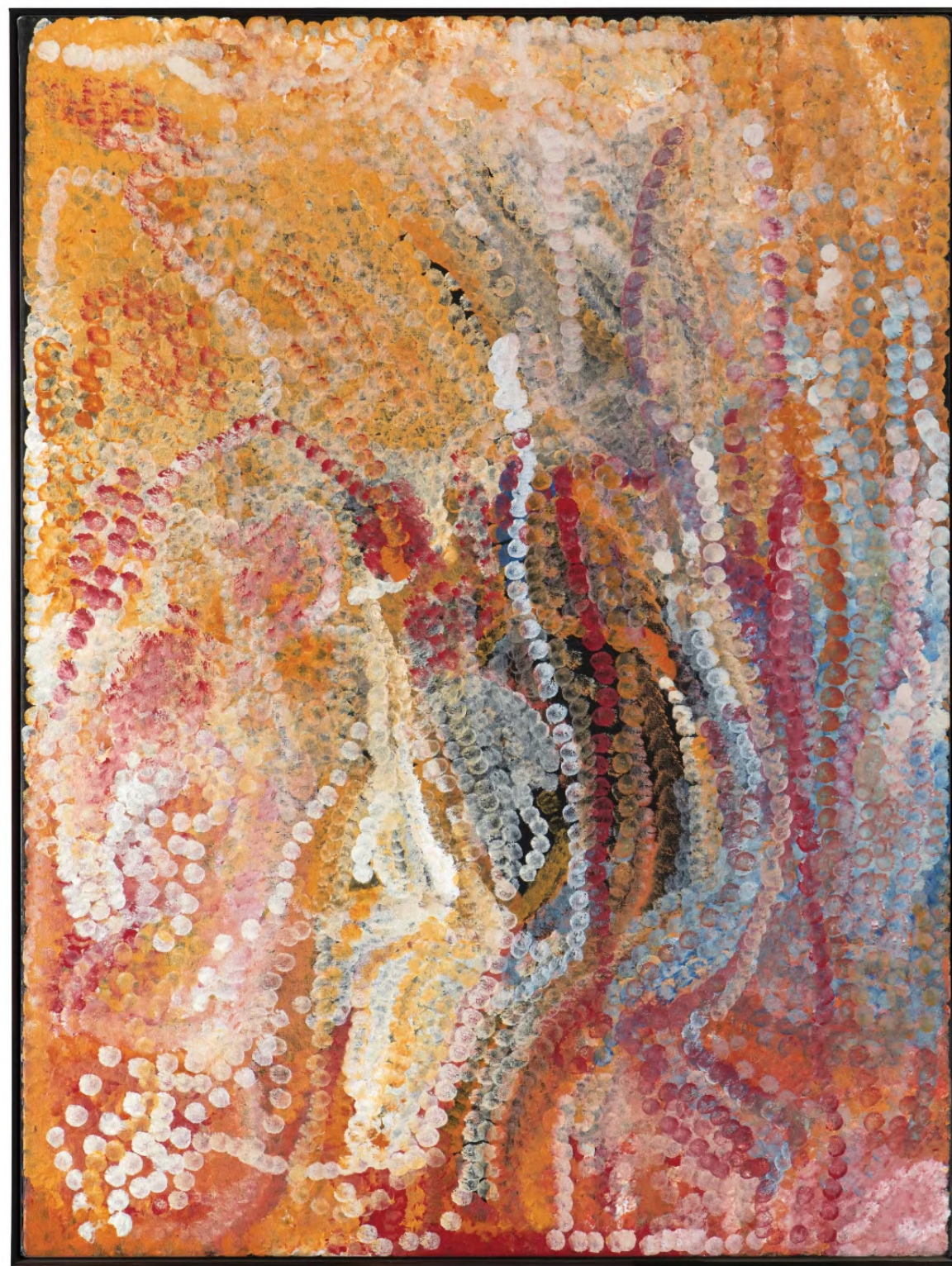


FOTO MET DANK AAN EMILY KAM KNGWARRAY / D LAN GALLERIES.

Emily Kam Kngwarray, een inheemse Australische kunstenaar uit de Western Desert, begon pas te schilderen toen ze ver in de zeventig was. Ze vertaalde een leven lang ceremonieel tekenwerk naar een krachtige, abstracte beeldtaal. Haar werken roepen het zintuiglijke, bezielde landschap van haar Country op en dragen een diepe emotionele en spirituele lading. Kngwarray wordt wereldwijd gevierd; haar schilderijen stonden centraal in grote overzichtstentoonstellingen, onder meer in de National Gallery of Australia (2023) en Tate Modern in Londen (2025), wat haar positie als een van de meest prominente hedendaagse kunstenaars van Australië onderstreept.

Over TEFAF

TEFAF is een non-profitorganisatie die zich inzet voor kennisontwikkeling, uitmuntendheid en diversiteit op de internationale kunstmarkt. Dit blijkt uit de selectie van exposanten voor de twee kunstbeurzen die TEFAF jaarlijks organiseert, in Maastricht en New York. TEFAF wordt zowel door particuliere als institutionele verzamelaars gezien als autoriteit en inspiratiebron voor de wereldwijde kunstmarkt.

Over AXA XL

AXA XL Insurance is de P&C- (Property & Casualty) en speciale risicodivisie van AXA, bekend om het oplossen van zelfs de meest complexe risico's. AXA XL biedt traditionele en innovatieve verzekeringsoplossingen en -diensten in meer dan 200 landen en gebieden. Als onderdeel van zijn aanbod op het gebied van speciale risico's beschermt AXA XL een reeks objecten, waaronder kunst, antiquiteiten, antiek, sieraden, horloges, klassieke auto's, ruwe en geslepen edelstenen en edelmetaal, van duizenden jaren oud tot enkele weken oud. In de afgelopen 50 jaar en ook in de toekomst heeft AXA XL, een toonaangevende wereldwijde verzekeraar van kunstwerken en edelmetalen, de manier waarop het zijn klanten – verzamelaars, musea, bedrijven, galleries, conservatoren en kunstenaars – in Europa, het Verenigd Koninkrijk, Noord- en Zuid-Amerika, Azië en de Stille Oceaan bedient en van dienst is, opnieuw gedefinieerd en zal dit blijven doen, met oprechte aandacht voor de manier waarop waardevolle objecten worden verzekerd en cultureel erfgoed wordt beschermd.

GLOBAL
LEAD PARTNER



Over TEFAF Maastricht

TEFAF Maastricht wordt algemeen beschouwd als 's werelds belangrijkste beurs voor beeldende kunst, antiek en design, en bestrijkt 7.000 jaar kunstgeschiedenis, van kunst uit de oudheid tot en met hedendaagse kunst. Met meer dan 270 toonaangevende exposanten uit zo'n 22 landen is TEFAF Maastricht een showcase voor de mooiste kunstwerken die momenteel op de markt zijn. Naast de traditionele categorieën van Oude Meesters, antiek en kunst uit de klassieke oudheid die samen ongeveer de helft van de beurs beslaan, zijn er ook moderne en hedendaagse kunst, fotografie, juwelen, twintigste-eeuws design en werken op papier te vinden.

Over TEFAF New York

TEFAF New York werd begin 2016 opgericht, aanvankelijk als twee jaarlijkse kunstbeurzen in New York in de Park Avenue Armory. Tegenwoordig is TEFAF New York één enkele jaarlijkse beurs die moderne en hedendaagse kunst, sieraden, antiek en design omvat, met ongeveer 90 toonaangevende exposanten uit de hele wereld. Tom Postma Design, bekend om zijn werk voor toonaangevende musea, galeries en kunstbeurzen, is verantwoordelijk voor het innovatieve ontwerp van de beurs, dat de spectaculaire ruimtes van de historische Park Avenue Armory een nieuwe invulling heeft gegeven en ze een lichtere, eigentijdse uitstraling heeft gegeven. De stands van de exposanten strekken zich uit over het gehele iconische gebouw van de Armory, van de Wade Thompson Drill Hall tot de historische kamers op de eerste en tweede verdieping. Dit resulteert in een beurs van ongekeerde omvang en impact in New York City.

WERELDWIJD

MAGDA GRIGORIAN
MAGDA.GRIGORIAN@TEFAF.COM

MIRTHE SPORTEL
MIRTHE.SPORTEL@TEFAF.COM

DUITSLAND, OOSTENRIJK, ZWITSERLAND

BRITTA FISCHER
BFPR@BRITTAFISCHER-PR.COM
T +49 61 13 00 877

VERENIGD KONINKRIJK

CULTURAL COMMUNICATIONS
TEFAF@CULTURALCOMMS.CO.UK
T +44 (0)20 3286 6980

NEDERLAND

NOEPY TESTA
NOEPY@ENTESTA.NL
T +31 (0) 629141054

HEIDI VANDAMME
BUREAU@HEIDIVANDAMME.NL
T +31 (0) 629532686

ITALIË

ROBERTA BARBARO
GESTIONE3@STUDIOESSECI.NET
T +39 04 96 63 499

VERENIGDE STATEN

SHARP THINK
TEFAF@SHARPTHINK.COM
T : +1 212.829.0002, X104

FRANKRIJK, MONACO, ZWITSERLAND

GAËLLE DE BERNÈDE
CONTACT@GBCOM.MEDIA
T +33 17 54 34 680

SPANJE

HÉCTOR SAN JOSÉ
HECTORSANJOSE@LIVE.COM
T +34 625 58 29 41

JULIÁN HERNÁNDEZ
JULIAN.HDEZ58@GMAIL.COM
T +34 630 96 37 35

BELGIË & LUXEMBURG

CHARLOTTE DE BRUIJN
CHARLOTTE@COVERED-AGENCY.COM
T +32 484 92 65 78